

UN HOMME ÉCROUÉ
Metz-Borny: tensions
entre Kurdes et Turcs

> En page 5

COUPE DE LA LIGUE
Le FC Metz éliminé
par le PSG (2-0)

> En page 12



LE BRÉSIL BATTU 31-16
Mondial de handball:
les Bleus bien partis

> En page 10



Le Républicain

Lorrain

Fondateur Victor DEMANGE

98e année N°1818

FRANCE JOURNAL

www.republicain-lorrain.fr

Jeudi 12 Janvier 2017

LA PLUS FORTE DIFFUSION DE LORRAINE

1,00 €

GRANDE OUVERTURE

CONDITIONS EXCEPTIONNELLES

LE SPÉCIALISTE DE LA CUISINE ALLEMANDE
ARRIVE EN FRANCE !!!

MÖBEL CUISINE

Die German Küchen

METZ / ZAC D'AUGNY (FACE A GRAND FRAIS)

CE SOIR SUR TF1

Primaires
à gauche:
place au débat



Un quatuor de socialistes, une radicale de gauche et deux écologistes : les sept candidats à la primaire organisée par le PS tenteront de marquer des points décisifs ce soir lors de leur premier débat télévisé, à dix jours d'un scrutin très incertain. Manuel Valls a été désigné par le tirage au sort pour ouvrir les hostilités.

> En page 2 notre dossier avec l'éditorial

CELLULE DE CRISE À L'HÔPITAL MERCY DE METZ

Grippe: les urgences étouffent



Au CHR de Mercy.
 Photo Maury GOLINI

Arrivée début décembre, l'épidémie de grippe devrait atteindre son pic la semaine prochaine. Mais déjà, dans le Grand Est comme partout en France, les services d'urgence sont débordés. A Metz, près de cent personnes ont passé la nuit de mardi à mercredi dans la salle d'attente de l'hôpital de Mercy. La direction a déclenché une cellule de crise. Médecins et personnels soignants sont rappelés.

> En page 6 notre dossier et en page 3

N°1 DES RAMASSEUSES DE BALLE

Une Messine à
l'Open d'Australie



A 16 ans,
 Anne-Raphaëlle
 Enayragues
 atteint désormais
 la limite d'âge.
 Photo DR

Elue n°1 des ramasseuses de balle lors du dernier tournoi de Roland-Garros, la Messine Anne-Raphaëlle Enayragues, lycéenne de terminale S à Georges-de-La-Tour, a été sélectionnée pour officier lors des internationaux d'Australie. Elle y retrouvera le gratin du tennis mondial. Elle s'envolera pour Melbourne dès demain.

> En page 13

> RÉGION

Mouterhouse:
l'accident
entouré
de mystère

> En page 5

Moyeuve:
braqueur de
boulangerie
à 15 ans!

> En page 5

Metz
Métropole
et le conseil
départemental
s'écharpent
pour 10 M€

> En page 5

> SPORTS

Handball:
les Messines
faciles
contre
Dijon
(34-20)

> En page 11

> FRANCE

Compte
personnel
d'activité:
c'est parti

> En page 3

> ÉTRANGER

Trump
face aux
rumeurs

> En page 4

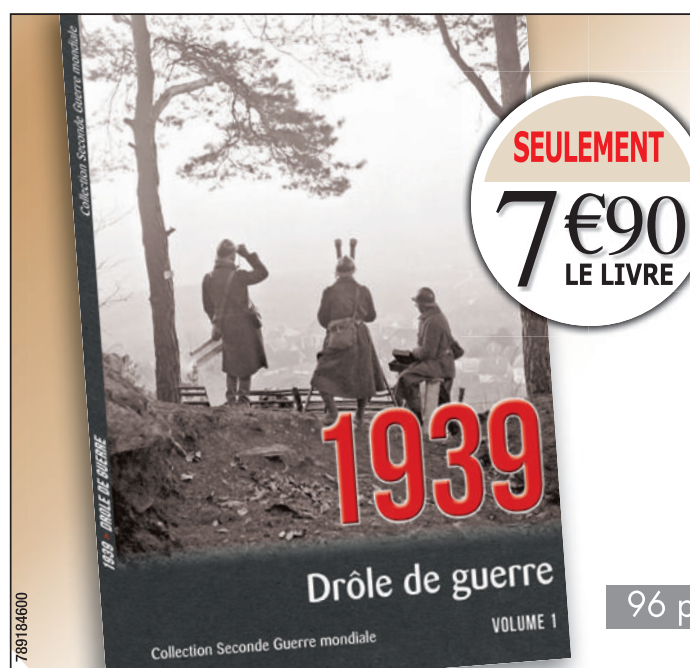
Supplément encarté ce jour : OFFRE HABITAT (éd. MMN-THI-MTZ).



R 20730 - 0112 1.00 €



3 782073 001005 0 1120



SEULEMENT
7€90
 LE LIVRE

1939
LA DRÔLE DE GUERRE

NOUVELLE COLLECTION
SECONDE GUERRE
MONDIALE

5 volumes à paraître en perspective
 du 80^{ème} anniversaire de la déclaration
 de la guerre

96 pages

1^{ER} VOLUME
 DE LA SÉRIE
1939-1945



Le Républicain
 Lorrain

LA BOUTIQUE

BON DE COMMANDE

à retourner accompagné
 de votre règlement à :

LE REPUBLICAIN LORRAIN
 La Boutique
 Rue Théophraste Renaudot
 54185 HEILLECOURT CEDEX.

1939 LA DRÔLE DE GUERRE

Nombre TOTAL d'exemplaires
 [] x 7,90 € = _____ €
 Frais de port + 2 € (par exemplaire)

TOTAL de ma commande
 = _____ €

MON RÈGLEMENT

Je joins mon règlement d'un montant de _____ € par :
 Chèque bancaire à l'ordre de LE REPUBLICAIN LORRAIN
 Règlement par carte bancaire sur notre boutique en ligne

MES COORDONNÉES

Nom
 Prénom
 Date de naissance
 Adresse
 Code postal
 Ville
 Téléphone
 E-mail

En vente chez votre marchand de journaux et sur nos boutiques en ligne www.republicain-lorrain.fr - onglet boutique

éditorial

Ticket

Dire que le premier débat de la primaire à gauche ne suscite pas un enthousiasme débordant est un euphémisme. Pourtant, ce soir, des hommes politiques de valeur, pour certains des hommes d'Etat, vont proposer des idées, échanger des pistes de solutions, confronter de solides arguments. Mais ce qui avait un sel particulier à droite a, cette fois, un goût on ne peut plus fade. Difficile exercice en effet pour Manuel Valls, Arnaud Montebourg, Benoît Hamon et consorts. Obligés de courir le 100 m avec le boulet d'un quinquennat raté accroché au pied, ils dépensent une énergie folle à tenter de mobiliser autour de cet exercice démocratique qui avait si bien réussi au camp d'en face... Las, pour l'instant, la courbe de la passion est désespérément plate. Tout juste Benoît Hamon réussit-il à susciter la curiosité avec sa proposition de revenu universel. Un bien maigre os à ronger pour une campagne

Michel KLEKOWICKI
michel.klekowicki@republicain-lorrain.fr

À DROITE sécu, heures sup...

François Fillon démine sur tous les fronts



A Menton hier avec Eric Ciotti, député LR des Alpes-Maritimes, François Fillon a abordé le thème de l'immigration. Photo AFP

En pleine correction de son projet de réforme de la Sécu, bâton de dynamite de son programme depuis sa victoire à la primaire, le candidat LR a été obligé hier d'éteindre une autre mèche allumée par le numéro 3 du parti Laurent Wauquiez et attisée par les « sarkozystes ». Au moment où François Fillon expliquait qu'il ouvrait « un débat avec des médecins pour élaborer de nouvelles propositions sur l'assurance maladie parce que nous n'avons été ni bons ni clairs sur le sujet », le président de région Auvergne-Rhône-Alpes lançait : « Plutôt que du sang et des larmes, réinstaurons la défiscalisation des heures supplémentaires. » « On est en 2017 pas en 2007. Il y a 10 ans, on a défiscalisé les heures supplémentaires. Aujourd'hui ça n'aurait aucun sens », a répliqué sèchement le leader de la droite sur RMC. Fillon a aussi opposé une fin de non-recevoir aux députés et sénateurs qui assiègent son QG de campagne pour obtenir un retour sur le non-cumul des mandats. Le casque bleu Larcher « Les Français qui ont d'autres priorités ne comprendraient pas qu'on commence le quinquennat en s'occupant des parlementaires », a justifié lors de ses vœux hier Gérard Larcher, prési-

Pascal JALABERT

Il change de ton sur la Syrie

L'ancien Premier ministre a qualifié hier Bachar al-Assad de « dictateur et de manipulateur », un changement radical de ton au sujet du président syrien qu'il présentait en novembre comme « le meilleur rempart contre le djihadisme pour les chrétiens d'Orient ». François Fillon a regretté l'initiative de trois députés dont deux du parti LR d'être allés à sa rencontre et il s'en est en particulier pris aux médias français qui ont diffusé une interview du dirigeant syrien dans laquelle ce dernier jugeait « bienvenue » la position sur la Syrie du candidat de la droite. A propos des réfugiés, il déclarait hier soir à Nice : « Il existe chez nous, depuis la chrétienté, une tradition de l'hospitalité pour les victimes de persécutions politiques mais ces traditions d'ouverture doivent être raisonnables et raisonnées. Nous comptons 6 millions de chômeurs et près de 9 millions de pauvres. Dans ce contexte, l'immigration doit être fermement contrôlée et réduite au minimum et la demande d'asile traitée en un maximum de 120 jours ».

PRÉSIDENTIELLE

Sept candidats cartes sur table

primaire à gauche des 22 et 29 janvier

Dans une primaire très incertaine, le premier débat ce soir sur TF1 s'annonce comme un choc de programmes entre des candidats aux lignes très différentes. L'exercice sera déterminant.

en cas de mobilisation faible.

Décisifs. C'est ainsi que les sept candidats à la primaire de la Belle Alliance Populaire qualifient les trois débats avant le scrutin des 22 et 29 janvier. Le premier aura lieu ce soir sur TF1 à partir de 20 h 55.

Une campagne très courte

Un mois à peine : les candidats sont connus depuis le 15 décembre, mais la campagne est réellement lancée depuis le début de l'année. Les trois débats prévus sont donc primordiaux. Ce fut le cas à droite, François Fillon a vu sa cote de popularité décoller après le premier des trois débats.

Manuel Valls, Vincent Peillon, Arnaud Montebourg, Benoît Hamon, Sylvia Pinel, Jean-Luc Bennaïm et François de Rugy missent beaucoup sur l'exercice. Pour la qualification au second tour et une option sur la victoire en ce qui concerne les quatre premiers cités. Pour un score qui ne soit pas seulement anecdotique, pour les trois derniers.

Objectif crédibilité

Car l'enjeu collectif pour les sept candidats, c'est d'attirer le peuple de gauche aux urnes de cette primaire. Les électeurs vont-ils se déplacer alors qu'ils ont déjà sur la table les candidatures de Jean-Luc Mélenchon pour la gauche et Emmanuel Macron pour la partie la plus centriste ? C'est la question. Car les sondages donnent le vainqueur de la primaire, quel qu'il soit, en cinquième position pour le premier tour de la présidentielle derrière Fillon, Le Pen, Macron et Mélenchon.

Un vrai débat entre deux gauches

La primaire de la droite s'est d'abord jouée sur la personnalité des candidats plus que sur leurs propositions, toutes libérales. Les votants ont choisi celui qui, à leurs yeux, incarnait le mieux la fonction présidentielle. À gauche c'est différent. Un vrai choc de programme oppose ceux qui veulent défendre l'entreprise, la politique de l'offre pour créer de l'emploi et ceux qui souhaitent en priorité soutenir le pouvoir d'achat.

Sur ce créneau à gauche du PS, Benoît Hamon, éphémère ministre de l'Éducation en 2014, a réussi à mettre dans le débat sa mesure phare de revenu minimum pour tous. Il jouit d'une dynamique positive. Valls lui répond avec un revenu décent « soumis à des conditions de ressources ».

Deux visions de la gauche vont donc s'affronter. On verra si, comme le prétendait l'an dernier l'ancien chef du gouvernement, elles sont irréconciliables... Nathalie MAURET Consultez la totalité des programmes sur www.republicain-lorrain.fr

Programmes des candidats à la primaire organisée par le PS

Grid of candidate profiles and program points for Benoit Hamon, Arnaud Montebourg, Vincent Peillon, Manuel Valls, Sylvia Pinel, François de Rugy, and Jean-Luc Bennaïm. Each profile includes a portrait, name, and a list of key program points such as 'Économie, travail, fiscalité', 'Europe', 'Éducation, culture', and 'Écologie'.

« Quant aux primaires de la « Belle alliance populaire », on est en plein dans le vieux logiciel socialiste. C'est la course à celui qui dépensera le plus, qui réformera le moins et qui promettra le beurre et l'argent du beurre. » François Fillon Candidat à l'Élysée, désigné par la primaire de la droite

Le revenu universel divisé

Sûr qu'il sera l'un des clivages mis en avant par les sept candidats : le revenu universel, un revenu versé à chacun à partir de 18 ans, sans condition de ressources. Il est proposé par Jean-Luc Bennaïm et Benoît Hamon, qui planifia sa mise en place sur plusieurs années, au niveau du RSA (535 €), puis porté à 750 €. Et par Manuel Valls sous la forme d'un « revenu décent » de 800 à 850 €, réservé aux plus démunis. Mais il est rejeté par les autres candidats de la primaire - sans parler des autres prétendants à l'Élysée, Jean-Luc Mélenchon compris.

L'écologiste Jadot pour sortir du « vieux monde »

Le député européen, candidat écologiste à l'Élysée vainqueur de la primaire des Verts en octobre, a dévoilé hier son « projet politique » pour la France... et, accessoirement, pour se faire entendre dans le débat présidentiel. Une centaine de mesures pour quitter le « vieux monde » : c'est l'objectif ambitieux de Yannick Jadot, candidat d'Europe Écologie-Les Verts (EELV) à la présidentielle, qui a dévoilé hier son programme. Son projet - « La France vive » - est très largement inspiré des propositions du parti écologiste mais aussi, assure-t-il, du travail d'une plateforme collaborative. « Je veux rassembler celles et ceux que l'on pense irréconciliables autour d'un horizon écologique, économique et social positif et créatif », avance Yannick Jadot, 49 ans, ancien de l'association Greenpeace.



Eclipsé par Jean-Luc Mélenchon, Emmanuel Macron et la primaire initiée par le PS, Yannick Jadot peine à exister dans le débat. Photo AFP

ÉCHOS DE CAMPAGNE

Le maire de Paris Anne Hidalgo soutient Vincent Peillon

La candidature de Vincent Peillon à la primaire du PS et de ses alliés « remplit un vide qui était un problème », a affirmé mercredi Anne Hidalgo. « Pour moi, il porte les valeurs social-démocrates auxquelles je suis attachée [...] Quand je l'entends parler, je n'ai pas honte », a expliqué la maire de Paris, qui avait apporté son soutien à M. Peillon au lendemain de son entrée en lice, le 6 décembre.

Macron muscle son équipe de campagne

Après Denis Delmas (ancien président de TNS Sofres), l'économiste Jean Pisani-Ferry et la journaliste Laurence Haïm vont rejoindre l'équipe d'Emmanuel Macron et son mouvement En Mar-

Le Smic à 1800 euros brut

Parmi ses propositions, citons : la sortie progressive du nucléaire d'ici à 2035 (avec arrêt des premiers réacteurs dès cette année) ; la rénovation de 750 000 logements par an ; la division par deux des déchets par habitant ; l'abandon du projet d'aéroport de Notre-Dame-des-Landes et de la ligne ferroviaire Lyon-Turin ; l'extension du RSA aux 18-25 ans et le smic à 1 800 euros bruts ; le droit de vote des étrangers aux élections locales. L'accès à la procréation médicalement assistée (PMA) pour toutes les femmes ou encore la légalisation du cannabis.

REPÈRES

La primaire La primaire ouverte à tous les électeurs aura lieu le 22 janvier (premier tour) et le 29 janvier (deuxième tour) de 9 heures à 19 heures. Pour trouver son bureau de vote, il suffit de taper son adresse sur le site internet www.lesprimairescitoyennes.fr

Trois débats télévisés avant le premier tour Le premier à lieu ce soir à 21 heures sur TF1 en partenariat avec RTL, L'Obs, LCI et Public Sénat. Les questions économiques et sociales, le terrorisme et la République et la laïcité seront les thèmes abordés. Le deuxième débat est prévu dimanche 15 janvier à 18 heures sur BFMTV et l'Île 1. Le troisième aura lieu le jeudi 19 janvier sur France 2 et Europe 1.

Un autre débat sera programmé entre les deux tours opposant les deux finalistes retransmis sur plusieurs chaînes. Vous pourrez le suivre en direct sur www.republicain-lorrain.fr.

Valls premier orateur Le tirage au sort a désigné Manuel Valls pour parler en premier ce soir durant une minute et vingt secondes. Suivront François de Rugy, Vincent Peillon, Sylvia Pinel, Benoît Hamon, Arnaud Montebourg et Jean-Luc Bennaïm. Pour la conclusion, c'est François de Rugy qui aura le dernier mot. En tout, chaque candidat aura environ 17 minutes de temps de parole.

ÉCONOMIE rames tgv

La SNCF ne retient pas Montigny

Douze millions d'euros d'investissement, quatre-vingts emplois, dont quinze en insertion, huit ans de travail assuré. C'était trop beau ! Montigny-lès-Metz et les anciens ateliers SNCF n'ont pas été retenus pour monter la filière de démantèlement-valorisation des toutes premières rames de TGV-Atlantique (RL du 22 octobre). Guillaume Pepy, président de la SNCF, lui a préféré le site d'Ambérieux-en-Bugey, dans l'Ain, un ancien nœud ferroviaire. « Je m'en doutais un peu », admet Dominique Gros, maire de Metz, qui avait fait cause commune avec Jean-Luc Bohl, président de Metz-Métropole et maire de Montigny-lès-Metz pour soutenir le projet. « Guillaume Pepy parlait déjà d'autres appels d'offres à venir comme pour nous prévenir que Montigny ne serait pas retenu. » Jean-Luc Bohl a accusé le coup. « C'est

une déconvenue, une mauvaise nouvelle pour nous. Ce site avec quinze hectares disponibles était parfait pour ce projet. L'alliance de Veolia et SOS était très pertinente. » Veolia pour la partie démantèlement-valorisation, SOS pour l'insertion professionnelle. Mais la SNCF a préféré Vinci pour conduire ce premier projet d'envergure qui implique le démantèlement de 104 rames, soit 1 248 motrices et voitures. Les élus, tout comme Bernard Guirkingier, délégué du groupe SOS, spécialisé dans l'action sociale, ne perdent pas espoir pour autant. D'autres appels d'offres devraient être lancés prochainement. Montigny-lès-Metz sera à nouveau candidat. Le Havre aussi, sans doute, la ville ayant également participé au premier appel d'offres.

L. S.

POLITIQUE présidentielle

Jean-Luc Mélenchon à Florange

Les militants de la vallée de la Fensch, à l'instar de Lionel Burriello, symbole du combat des Mittal, figurent en bonne place dans le défilé des « Insoumis » rattachés à Jean-Luc Mélenchon. Juste retour des choses, le candidat à l'élection présidentielle sera jeudi 19 janvier dans la vallée. Il tiendra une réunion publique sur la scène de La Passerelle de Florange, à 19h30. Un retour symbolique après la visite de François Hollande ou d'Arnaud Montebourg. Jean-Luc Mélenchon était venu à Florange, et Hayange, en 2013.

communautés de communes

Fusion du Pays boulogeois et de La Houve

Dans le cadre de la loi NOTRe, la fusion des communautés de communes du Pays boulogeois et de La Houve (secteur de Falck) a été officialisée lundi soir, à Boulay.



André Boucher, maire de Boulay et président de l'ancienne communauté de communes, a été élu à la tête de la nouvelle intercommunalité. Photo RL

du Pays boulogeois, a été élu sans surprise. Il a décidé de s'entourer de neuf vice-présidents pour mener à bien son mandat qui court jusqu'en 2020. Constitué de 37 communes, la nouvelle structure compte 60 délégués communautaires représentant quelque 22 000 habitants.

marne

C. Vautrin présidente du Grand Reims

La députée Catherine Vautrin (LR) a été élue présidente du Grand Reims. Une communauté urbaine qui compte, depuis le 1^{er} janvier, 144 communes et près de 300 000 habitants. Soit la deuxième intercommunalité de la région Grand Est en nombre d'habitants. Jusqu'aujourd'hui présidente de Reims Métropole, Catherine Vautrin a rattrapé sans surprise l'essentiel des voix : 177 sur 203. Un seul autre candidat était en lice, Thierry Barba, président des maires ruraux de la Marne (16 suffrages).

VŒUX 2017

Florian Philippot député européen

« Je vous adresse mes vœux les plus chaleureux pour la nouvelle année, qu'elle soit une année de joie, de bonheur et de santé pour vous, ainsi que pour tous vos proches. Je forme aussi des vœux pour la France. L'année 2016 a été une année de défis pour notre pays, confronté à des tragédies, à de multiples crises, qui sont autant de coups de boutoir contre la solidarité et la cohésion nationale. Mais je vois dans 2017 une année d'espoir. La campagne qui s'ouvre va être l'occasion de confronter les projets, afin que les Français puissent choisir le meilleur chemin pour la France. Le monde d'aujourd'hui connaît des changements majeurs : du Brexit à l'élection de Donald Trump, en passant par le « non » au référendum italien imposé par Bruxelles... partout, les peuples cherchent à se libérer de leurs entraves et à reprendre leur destin en main. Je suis fier aujourd'hui de défendre ce projet de liberté aux côtés de Marine Le Pen. La France est un beau pays, la France est un grand pays, la France ne se résume pas à un pouce sur une carte. Bien au contraire, nous avons un beau et grand message de liberté pour toutes les nations du monde ! Nous devons donc tout faire pour libérer le génie du peuple français des chaînes de l'Union européenne, pour rendre au peuple français la conduite de son destin, pour le protéger de la pauvreté, du chômage comme de l'islamisme radical. C'est toute l'ambition de Marine Le Pen. Alors à nouveau, bonne année 2017, qu'elle soit une année de succès pour vous et pour la France. »

SANTÉ

Hôpital sous tension Mercy en cellule de crise

Près de cent personnes dans la salle d'attente des urgences de l'hôpital Mercy près de Metz dans la nuit de mardi à mercredi. La direction a déclenché une cellule de crise, rappelé en renfort médecins et personnels soignants.

« J'ai failli déclencher le plan blanc », avoue Marie-Odile Saillard, la directrice du CHR de Metz-Thionville. C'est dire si la situation s'est évitée catastrophiquement aux urgences de Mercy dans la nuit de mardi à mercredi.

DOSSIER

« Il y avait une centaine de patients dans la salle d'attente. » Comme chaque année, à la même période, partout en France, le service des urgences de Metz doit relever le défi des épidémies et avaler des afflux massifs de patients. « Cela fait trois semaines que nous saturons », complète François Braun, chef de service des urgences messines. « Mardi soir à 20h, nous comptions 75 personnes en attente, dont une trentaine attendaient depuis le matin 7h. Et la moyenne d'âge des patients est de 65 ans. » Situation inadmissible pour le médecin urgentiste qui vise un seul objectif, quelle que soit la situation : « Zéro malade sur des brancards aux urgences. »

Les autres services sollicités

Mardi soir, il a fallu parer au plus pressé. « Nous avons appelé en renfort huit médecins de garde dans les autres services », détaille le Dr Khalifé Khalifé, président de la commission médicale d'établissement (CME) et chef de la cardiologie. « On a ouvert les vingt lits de l'hôpital de jour, un espace situé près de la radiologie qui a accueilli une dizaine de



Dans la nuit de mardi à mercredi, près d'une centaine de personnes se sont retrouvées dans la salle d'attente des urgences de l'hôpital Mercy près de Metz. La direction a rappelé des médecins. Photo Maury GOLINI

brancards, ça a permis de dégager les couloirs et les médecins ont pu consulter. » « Nous avons également contacté l'HIA Legouest, les hôpitaux privés Schuman de Metz et la clinique Claude-Bernard qui ont été très réactifs », renchérit la directrice du CHR. Malgré ces précautions, la situation est devenue rapidement criti-

que « car en quelques jours, nous sommes passés de 25 % à 32 % de taux d'hospitalisation », chiffre Khalifé Khalifé. Le manque de lits en aval est régulièrement pointé du doigt quand les urgences sont en souffrance. « Il faut ajuster les programmations chirurgicales et médicales dès que l'on voit monter

la tension », insiste François Braun. « A présent, il faut déprogrammer brutalement. » Du côté de la direction, l'avis est moins tranché. « Les déprogrammations sont délicates quant aux finances et aux relations usagers-hôpital, répond Marie-Odile Saillard. Et d'un autre côté la communauté médicale a

parfois l'impression de faire les frais du tout-urgence. Depuis dix jours, on déprogramme les choses légères, l'ambulatoire. On fait le boulot. » Anne RIMLINGER-PIGNON *Plan spécifique d'urgence sanitaire et de crise.

A la recherche de lits vacants à Forbach



Certains patients sont auscultés dans les couloirs des urgences par manque de lits. Photo Philippe RIEDINGER

L'hôpital Marie-Madeleine de Forbach est au maximum de sa capacité d'accueil. Le service des urgences est saturé par les malades atteints de la grippe. « Ce sont surtout les personnes âgées qui viennent chez nous », indique Francis Claussner, chef des

urgences. « Et nous sommes dans l'obligation de les hospitaliser. » Pour le moment, l'hôpital parvient à gérer la crise en installant ses malades dans d'autres services, à condition que les pathologies soient compatibles.

Sous contrôle à Mont-Saint-Martin

Relativement épargnées la semaine dernière, les urgences de l'hôpital de Mont-Saint-Martin viennent d'enregistrer un pic de fréquentation. « Ce matin, nous avons réactivé notre cellule de crise, confirme Gwenaëlle Ropars, directrice des soins de l'établissement. Mais pour le moment, la situation est sous contrôle. » Afin de préserver des lits face à un éventuel afflux de patients, une réorganisation a été opérée. « Nous avons reporté de futures admissions de personnes pouvant attendre et effectué des projections sur plusieurs jours des sorties programmées. Nous essayons aussi de favoriser l'hospitalisation à domicile », détaille la garante du dispositif.



Pour l'heure, la grippe n'est pas la première cause d'admission aux urgences de Mont-Saint-Martin. Photo archives RL/Samuel MOREAU

Situation « dramatique » aux urgences du Grand Est

Dans le Grand Est comme partout en France, tous les services d'urgence sont dans des situations extrêmement délicates. Troyes se trouve en plan blanc depuis deux jours. Verdun est signalé comme « très touché ». Au CHRU de Nancy, hier comme les jours précédents, une vingtaine de patients accueillis aux urgences étaient encore au petit matin en attente d'un lit d'hospitalisation. Et « la situation ne fait qu'empirer », explique le Dr Lionel Nace, chef du service. Non seulement l'activité des urgences a explosé, mais avec elle, les taux d'hospitalisation : « On est passé de 25 % en

temps normal à 40 % », détaille le Dr Nace. Au CHRU de Nancy, divers dispositifs ont été mis en place depuis un mois : ouverture de 15 lits supplémentaires en post-urgences (en plus des 24 lits de l'unité), d'une douzaine d'autres dans les services de médecine. L'extension prévue de 8 à 16 lits de l'unité de court séjour tombe également à point nommé : « Pour l'instant, on essaie de ne pas déprogrammer d'opérations », expliquait hier le Dr Lionel Nace, à Nancy.

M.-H. V.

épidémies saisonnières

la phrase

« Ne venez pas directement aux urgences. Passez d'abord par votre médecin-traitant. A défaut par la régulation du Samu, en composant le 15. »

Du Dr François Braun, chef du service des urgences à l'hôpital de Mercy, à Metz, et président national du SAMU-Urgences de France.

Des patients de Sarreguemines à Bitche

L'équipe des urgences de l'hôpital Robert-Pax de Sarreguemines doit faire face à l'afflux de malades, souffrant pour la plupart de virus saisonniers. Le service est saturé. « Nous avons 10 à 15 % de patients en plus », signale Emmanuelle Sérès, chef des urgences. Pour la deuxième fois en quinze jours, l'établissement a enclenché le dispositif "hôpital en tension". Il permet de mobiliser des moyens supplémentaires et de bénéficier de plus de lits. Non pas directement sur place, mais... à Bitche. Le service médecine passe de 24 à 32 lits. « Ce sont des chambres qui sont équipées, dans les locaux destinés à accueillir l'extension des soins de suite et de réadaptation », explique Dorothee Czarniecki, directrice de l'établissement. Ses travaux ont été effectués il y a quelques années. « Le service soins de suite et de réadaptation devrait augmenter ses capacités cette année. Mais aujourd'hui, nous avons la chance de disposer de cette marge de manœuvre. »

Vague blanche à Briey

Comme ailleurs, les urgences de l'hôpital Maillot, à Briey, souffrent d'une surcharge de travail. Une situation liée à une grippe particulièrement prégnante cette saison mais aussi aux conditions météo de ces derniers jours, avec des routes et des trottoirs rendus glissants par le verglas. « Avec les chutes et accidents, on soigne beaucoup de petits traumatismes », se plaint une blouse blanche. Aux urgences brieyennes, comme ailleurs « on accueille beaucoup de personnes âgées ». Face à la demande, les professionnels de santé ont réussi à libérer huit lits au service gériatrie. De bon augure pour la suite. « Car jusqu'à la fin de l'hiver, on va avoir beaucoup de boulot. »

L'afflux est géré à Saint-Avold

« Nous rencontrons la même situation difficile que tous les établissements hospitaliers du secteur », indique Denis Garcia, le directeur général du centre hospitalier de Saint-Avold, groupe SOS Santé. En clair, l'établissement, qui compte 300 lits et places, affiche complet et les délais d'attente aux urgences sont allongés. Toutefois, le dispositif "hôpital en tension" n'a pas été déclenché. Pour faire face à l'afflux, lié essentiellement à l'épidémie de grippe, une des solutions utilisées consiste à décaler des hospitalisations programmées, de façon à avoir des lits pour prendre en charge les cas urgents. « Nous faisons au mieux, en fonction des aléas et des besoins de chaque service pour que les patients soient accueillis et soignés. »

B. B.

Gestion au jour le jour à Sarrebourg



Les épidémies de grippe, gastro-entérite et bronchiolite frappent en même temps. Photo Laurent MAMI

« Nous tenons uniquement grâce à la grande disponibilité des équipes médicales et paramédicales », souligne Manuel Klein, directeur de l'hôpital de Sarrebourg. « Nos 250 lits sont surbookés depuis trois semaines. » Le long séjour à Hoff et le centre de réadaptation d'Abreschviller sont aussi complets. Matin et soir, des réunions se tiennent pour gérer les lits.

Thionville respire mal

Les urgences à Thionville ont aussi du mal à respirer. Bel-Air a été déclaré "hôpital en tension" depuis jeudi dernier. Le pic épidémique sur les personnes fragiles de plus de 75 ans augmente le nombre d'hospitalisations nécessaires après leur passage aux urgences. Et impossible de les faire patienter dans les couloirs du



Les urgences de Thionville sont installées cet hiver dans des locaux temporaires. Et cela ne simplifie pas la donne. Photo Julio PELAEZ

ÉDUCATION

plan régional

CULTURE

thionville

Numérique: les lycées du Grand Est à la pointe

Le livre numérique dans 50 lycées dès septembre. Et un contrat de licence signé avec Microsoft pour l'ensemble du parc informatique des établissements. Le conseil régional Grand Est imprime sa marque.

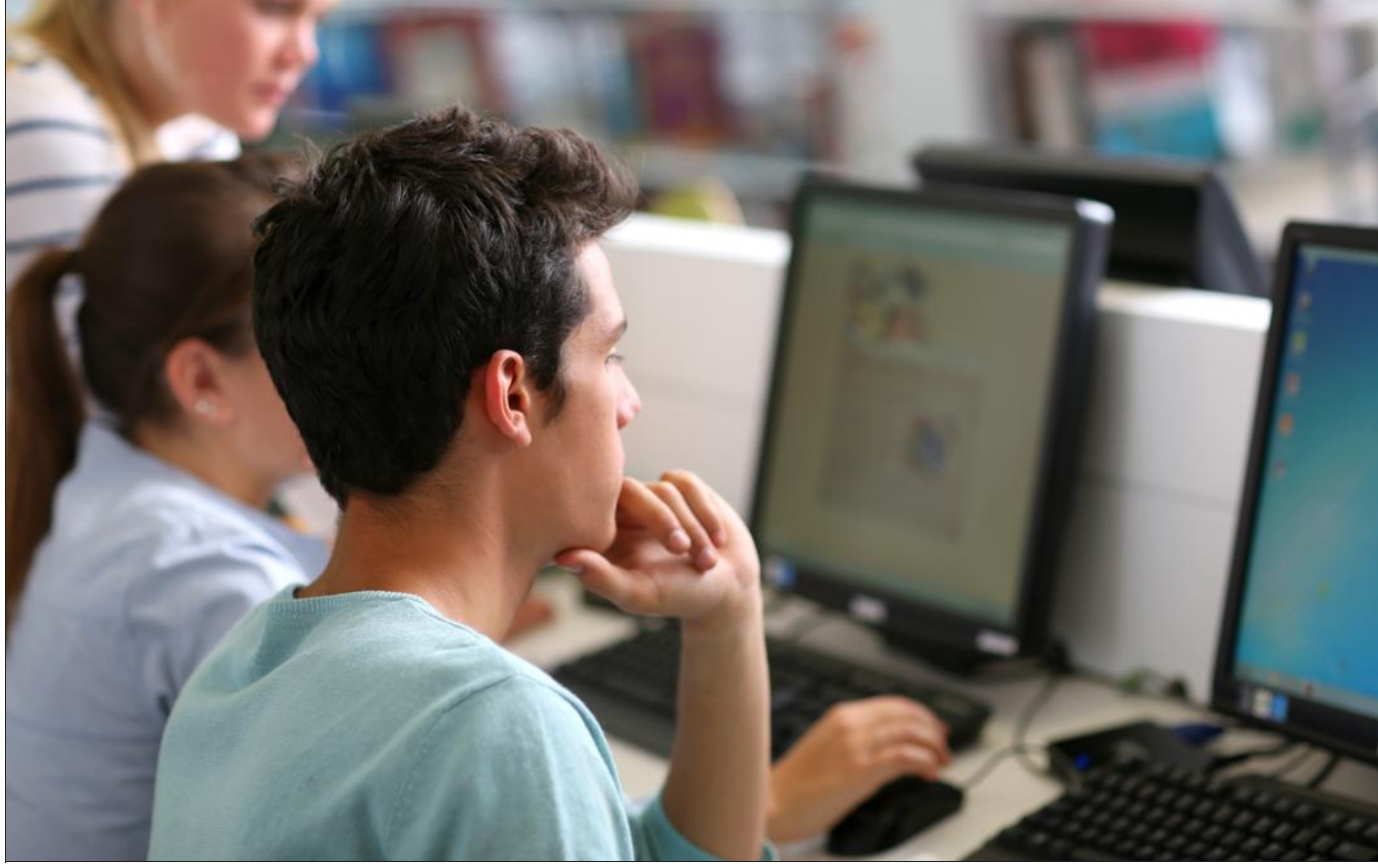
Le Grand Est, première région à investir dans le très haut débit, pourrait bien être aussi la première région en matière de numérique éducatif avec la généralisation progressive du manuel numérique, et l'acquisition du pack Microsoft, par convention avec la multinationale au profit des lycéens, de leurs familles, des enseignants et personnels administratifs.

C'est en tout cas l'ambition affichée lundi à l'Erea (Etablissement régional d'enseignement adapté) de Flavigny-sur-Moselle (54) par Philippe Richert, président de la Région, qui dévoilait les mesures et le calendrier adoptés, avec Elsa Schalck, vice-présidente à la jeunesse et Atissar Hibour, présidente de la commission Lycées, en présence de la rectrice de région académique, Marie Reynier.

Expérimentation dès septembre

Un appel à projets « Manuels scolaires numériques » va être lancé dans les jours qui viennent pour doter 50 lycées volontaires, publics et privés, et qui seront retenus en fonction de plusieurs critères (dont celui de mixité sociale) pour une expérimentation qui sera mise en œuvre à la rentrée de septembre. Avant une généralisation, si tout va bien, d'ici à quatre ans, grâce à une montée en charge progressive. La Région précise que les aides actuelles (carte Lycéo en Champagne-Ardenne, Multipass en Lorraine ou aide sous conditions de ressources en Alsace), sont maintenues pour les lycéens fréquentant les établissements non retenus par l'appel à projets.

L'ambition de la Région va dépendre de plusieurs facteurs : la volonté et la créativité des éditeurs pour proposer des res-



La Région va progressivement généraliser le manuel numérique dans les lycées. Photo Shutterstock

sources numériques qui ne soient pas la reproduction des livres papier actuels et financièrement abordables : l'accessibilité aux ressources par les lycéens depuis leur domicile, en attendant la couverture des zones blanches par le plan Très-Haut-Débit. « Tous les lycées ont été dotés de la fibre à la fin 2016, et seulement 1 % des élèves ont accès à internet à bas débit. Ceux qui auront des difficultés d'accès depuis chez eux pourront télécharger les documents au lycée », indique Philippe Richert. Le Grand Est sera la première région de France à

signer avec Microsoft un contrat de licence afin de mettre le pack Microsoft Office à disposition de tous les élèves des lycées publics, privés, agricoles, de leurs familles et des enseignants. Coût pour la région : « 500 000 € par an, soit 2,50 € par élève, la convention génère une économie de 700 000 € », souligne Philippe Richert. La rectrice salue « le plan de grande ampleur », mais se veut « prudente » pour un « usage raisonné, raisonnable et pensé du numérique ».

Philippe RIVET

Une convention avec Microsoft

355 établissements, 21 000 lycéens, 26 000 enseignants et personnels administratifs sont concernés par la convention avec Microsoft. Le pack Office va être installé sur 100 000 postes de travail et sur les équipements personnels. Par utilisateur, 5 installations seront possibles sur PC ou Mac, 5 sur smartphones et 5 sur tablettes. Le contrat de licence pourrait très vite bousculer la pédagogie et l'orienter vers l'interaction, déjà bien développée, et vers les classes inversées (exercices connectés, suivi individualisé). Par ailleurs, la Région a décidé d'assurer, via ses agents, la maintenance informatique, comme c'était le cas en Alsace et en Champagne-Ardenne.

Lorenzaccio au Nest

Lorenzaccio, drame romantique écrit par Alfred de Musset en 1834 à partir d'un manuscrit de George Sand, est réputé "immortable" en raison de sa longueur et du nombre de personnages - quatre-vingts ! - et de décors. Un classique qui s'est pourtant imposé comme une évidence pour Catherine Marnas, directrice du théâtre national de Bordeaux, en Aquitaine, depuis 2014. Elle en assure la mise en scène pour le Nest au théâtre de Thionville, ce soir. Pour parvenir à un propos d'ampleur acceptable, celle-ci souligne avoir « recentré l'action sur Philippe et Lorenzo et sur la vengeance. Je suis arrivée à une version de deux heures tout en conservant les cinq actes. Chose rare, car souvent le 5^e acte est supprimé, on le dit mal foutu. Moi, il me passionne. On comprend mieux le nihilisme de Lorenzo. »

Catherine Marnas, qui s'est aussi attaquée à Koltès, Shakespeare et Brecht a été attirée par la pièce de Musset du fait d'une vertu, typique des classiques selon elle : « S'appuyer sur des moments historiques qui se superposent. Lorenzaccio, c'est la période romantique, mais on en a souvent une vision déformée. On ignore généralement la colère et la rage qui existaient à cette époque tout comme le cynisme politique et la



La scène du théâtre municipal de Thionville accueille Lorenzaccio, mis en scène par Catherine Marnas. Photo DR

toute-puissance de l'argent. J'ai vu dans cette pièce une métaphore de notre époque et de notre inquiétude. » Autant de préoccupations qui font du spectacle proposé à Thionville une pièce tout à fait contemporaine.

Lorenzaccio au théâtre de Thionville ce soir à 20h. Tarifs : 21 € et 15 € pour l'atelier. Renseignements : 03 82 82 14 92.

MAISON NICOLAS

MARCHÉ COUVERT À METZ

Tél. 03 87 36 07 95

du mardi 10 au samedi 14 janvier 2017

<p>FILET DE BOEUF ENTIER S/V voir catégorie et type sur le lieu de vente Origine France le kg 24⁹⁰ 13⁹⁰</p> <p>FILET DE VEAU EN MÉDAILLON OU EN RÔTI Origine France le kg 24⁹⁰ 12⁹⁰</p> <p>SOURIS D'AGNEAU Origine Australie le kg 14⁹⁰ 9⁹⁰</p> <p>JARRET DE VEAU Origine France le kg 8⁹⁰ 6⁹⁰</p> <p>CÔTE DE PORC PROMO Origine France le kg 2⁹⁰ 2⁹⁰</p> <p>ONGLET DE VEAU Origine France le kg 12⁹⁰ 6⁹⁰</p>	<p>BOUDIN NOIR OIGNONS OU POMMES Origine France le kg 3⁹⁹</p> <p>CUISSE DE CANARD Origine France le kg 6⁹⁰ 3⁹⁹</p> <p>CUISSE DE POULET A/DOS Origine France le kg 1⁹⁹</p> <p>PETIT PÂTÉ À LA VIANDE Origine France la pièce de 100 g 0⁹⁹</p> <p>SAUCISSE DE VIANDE Origine France le kg 3⁹⁹</p> <p>LARDONS FUMÉS DE QUALITÉ SUPÉRIEURE Origine France les 500 g 1⁹⁹</p>
---	---

CHOUCROUTE NOUVELLE D'ALSACE, le kg **0⁴⁹**
ET SA GARNITURE À PRIX NICOLAS

COMMANDEZ 24H À L'AVANCE SUR : commande@maisonnicolas.fr

RENAULT
La vie, avec passion

PORTES OUVERTES PHÉNOMÉNALES DU 12 AU 16 JANVIER⁽¹⁾

Nouvelle Renault MEGANE

À partir de

199 € / MOIS⁽²⁾

LLD 49 mois

4 ANS DE GARANTIE ENTRETIEN ET PIÈCES D'USURE INCLUS⁽³⁾

RENAULT
POUR MIEUX JOUER, PENSONS ENSEMBLE.
25^e CHAMPIONNAT DU MONDE MASCULIN IHF

MODÈLE PRÉSENTÉ : NOUVELLE RENAULT MEGANE INTENS ENERGY TCe 130 AVEC OPTIONS À 339 €/MOIS⁽⁴⁾, 1^{er} LOYER DE 2 500 €. SOUS CONDITION DE REPRISE.

(1) Ouverture dimanche 15 selon autorisation. (2) Exemple pour Nouvelle Renault Megane Life Energy TCe 100 à 199 €/mois, 1^{er} loyer de 2 500 €, sous condition de reprise, Pack Intégral Renault inclus pour 39 €/mois. (3) Location Longue Durée sur 49 mois/40 000 km max. En fin de contrat, restitution du véhicule chez votre concessionnaire avec paiement des frais de remise à l'état standard et des kilomètres supplémentaires. Sous réserve d'acceptation par DIAC, SA au capital de 61 000 000 € - 14 avenue du Pavé-Neuf 93160 Noisy-le-Grand-SIREN 702 002 221 RCS Bobigny. (4) Pack Intégral Renault constitué de l'entretien, des prestations d'usure (hors pneumatiques), de l'extension de garantie constructeur et de l'assistance selon conditions contractuelles inclus dans le loyer sur 49 mois/40 000 km (au 1^{er} des 2 termes atteint), prix variant selon modèle. Voir conditions en points de vente et sur renault.fr. (2)/(4) Offres sous condition de reprise d'un véhicule roulant, non cumulables, réservées aux particuliers dans le réseau Renault participant et valables pour toute commande d'une Nouvelle Renault Megane neuve jusqu'au 31/01/17. Gamme Nouvelle Renault Megane : consommations mixtes min/max (l/100 km) : 3,3/6. Émissions CO2 min/max (g/km) : 86/134. Consommations et émissions homologuées selon réglementation applicable.

FRONTIÈRES EXPRESS

La bonne IDEA d'Harlem Désir

Lors de la dernière réunion de la commission intergouvernementale franco-luxembourgeoise, le 21 novembre dernier au château de Senningen, Harlem Désir avait lancé un petit pavé dans la mare en évoquant l'idée de compensations fiscales versées par le Luxembourg à la France. Le secrétaire d'Etat français reprenait, un peu sur la pointe des pieds (puisqu'il ne faisait que répondre, du bout des lèvres, à une question qui lui était posée en conférence de presse), une idée très en vogue dans certaines mairies du nord de la Lorraine. Où l'on estime que 90000 travailleurs frontaliers français payant leurs impôts au Grand-Duché égalent moins de ressources fiscales dans les communes de résidence, pourtant obligées de gérer tous les problèmes d'infrastructures (transports, aides à la petite enfance, dépendance, etc.) liés à cette situation très particulière.

Le problème est beaucoup plus complexe, même si la question doit faire débat, comme en témoigne une double prise de position de la Fondation IDEA, en début de semaine. Les experts économiques de l'association hébergée par la Chambre de commerce de Luxembourg rappellent déjà qu'il serait faux de croire que ces communes ne bénéficient

aucunement de la présence de travailleurs frontaliers sur leur territoire : ceux-ci paient des taxes locales, apportent un pouvoir d'achat conséquent dans les commerces du secteur, et contribuent à l'essor démographique d'une région économiquement dévastée (ce qui vaut aux communes de résidence une Dotation globale de fonctionnement plus conséquente). Dans le même temps, la Fondation IDEA souligne aussi la pénurie de logements au Grand-Duché, qui pousse de plus en plus de Luxembourgeois à chercher un domicile de l'autre côté des frontières : ils auraient été 16000 à faire ce choix entre 2001 et 2011, et le nombre de ces « frontaliers atypiques » ne cesse d'augmenter. L'idée que le Luxembourg puisse par exemple financer des « crèches polyglottes » hors frontières pourrait ainsi contribuer à renforcer l'intégration des populations sur l'ensemble du secteur.

Bilan : plutôt que de choisir entre compensations et coopération, les experts d'IDEA concluent qu'il pourrait être bon de servir des premières pour renforcer la seconde. Comme le font déjà la Suisse et la France. Ou le Luxembourg et la Belgique.

Christian KNOEPFFLER.

CULTURE

Valentine Goby séduit le jury de Montigny

En amont du 30^e festival Le Livre à Metz, le jury montignien du prix Marguerite-Puhl-Demange 2017, parrainé par la MGEN, a retenu le roman de Valentine Goby, paru chez Actes Sud, Un Paquebot dans les arbres.

D'âge et d'horizon différents, réunis à la bibliothèque municipale, les sept membres du jury montignien (un homme et six femmes) ont eu fort à faire mardi soir.

Leur mission ? En amont de la 30^e édition du festival Le Livre à Metz-Littérature et Journalisme, désigner lequel des trois ouvrages proposés par le comité d'organisation sera celui qui fera partie de la sélection finale du prix Marguerite-Puhl-Demange 2017. Un prix parrainé pour la toute première fois par la MGEN (Mutuelle générale de l'Education nationale).

Avec 5 voix sur 7

Autour de la table, les débats passionnés – animés par Michel Genson et Nicole Becker – ont démontré tout l'intérêt et l'enthousiasme de ces lecteurs volontaires. Jugé « trop abstrait », « trop étrange » ou encore « trop simple », Le Grand Jeu de Céline Minard (Editions Rivages) a très vite été écarté de leur sélection.

Ne restait plus qu'à départa-



Avant Créhange, Sarreguemines et Thionville, où neuf autres ouvrages seront présentés dans les jours à venir, le jury montignien a fait son choix mardi soir. Photo Marc WIRTZ

ger le roman de Luc Lang. Au commencement du septième jour (Stock), et celui de Valen-

tine Goby, Un Paquebot dans les arbres (Actes Sud). Une heure plus tard, le verdict est tombé.

Avec cinq coups de cœur sur sept, sur fond d'épidémie de tuberculose au temps des

prix des lecteurs marguerite-puhl-demange 2017

EN BREF

Les collectes de sang

L'Etablissement français du sang organise les collectes suivantes :

• Lundi 16 janvier : à la salle des fêtes de Vigny de 16h à 19h.

• Mardi 17 janvier : au casino de Cattenom de 16h à 19h, ainsi qu'au foyer de Rouhling de 15h à 19h.

• Mercredi 18 janvier : à l'ESL Charles-de-Gaulle de Rémyilly de 9h15 à 12h et de 15h15 à 19h15, ainsi qu'à l'espace culturel Daniel-Balavoine de Gandrange de 16h à 19h.

• Jeudi 19 janvier : au centre culturel de Talange de 16h à 19h, ainsi qu'à l'Ille du Saulcy, Bât Simone-Veil, salle de formation SUMPSS de Metz de 9h à 12h30 et de 13h30 à 17h.

• Vendredi 20 janvier : à la mairie de Marange de 16h à 19h, ainsi qu'au complexe Leprince-Ringuet de Woustviller de 15h30 à 19h.

• Lundi 23 janvier : à la mairie de Bertrange ainsi qu'au centre social Créanto de Créhange de 15h à 19h.

• Mardi 24 janvier : au centre Arcabas de Trémery de 16h à 19h, ainsi qu'au Clos des Arts de Diebling de 15h30 à 19h.

• Mercredi 25 janvier : au couarail de Marspich de 8h30 à 11h30, au centre socioculturel d'Audun-le-Tiche de 14h45 à 19h, ainsi qu'à la salle Saint-Martin de Longeville-lès-Saint-Avold de 15h à 19h.

• Jeudi 26 janvier : dans les salles TD12 et 13 du campus Bridoux de Metz de 8h30 à 12h.

• Vendredi 27 janvier : au foyer de Guesling-Hémery de 15h30 à 19h.

• Samedi 28 janvier : à la salle Verlainne de Thionville de 9h à 13h.

SOCIÉTÉ

Consommation : un guide pratique

L'UFC-Que choisir de Metz propose aux consommateurs mosellans un guide pratique pour mieux défendre leurs droits au quotidien. Les consommateurs peuvent régler leurs litiges plus facilement. La réforme du code civil, entrée en vigueur le 1^{er} octobre 2016, offre de nouvelles solutions pratiques aux consommateurs, sans avoir à s'adresser systématiquement à un tribunal. Découvrez chacun de vos nouveaux droits de façon synthétique et visuelle : Comment refuser de payer ? Comment réduire le prix ? Comment annuler le contrat ? Comment forcer l'exécution du contrat ? Comment obtenir une indemnité ? Vous pouvez consulter gratuitement l'intégralité de ce guide sur le site <http://metz.ufcquechoisir.fr> et dans les locaux de l'association.

Renseignements : <http://metz.ufcquechoisir.fr>

SOLIDARITÉ

Plasma : vers l'autosuffisance

Le conseil d'administration de l'Union départementale fédérée des associations pour le don de sang bénévole de la Moselle (UD 57) a dressé le bilan et brosse les projets à venir.

Quel est le bilan de cette année pour l'UD 57 ?

Alain MAILLARD, président de l'UD des donneurs de sang de la Moselle : « Il est plutôt positif. Sur toutes les actions menées, nous avons récolté de nombreuses promesses de

dons. A la Foire internationale de Metz, 472 promesses ont été passées. Lors de la Journée mondiale de don de sang, il y a eu 404 donneurs et 425 à Saint-Avold. Des actions possibles grâce à nos cinquante associations mosellanes, réparties sur tous les événements, et aux vingt membres de la commission jeunes, très actifs sur le terrain. »

Pour l'Etablissement français du sang, le bilan est-il tout aussi positif ? D'Christelle CLAUDEL, responsa-

ble de l'EFSS de Metz : « L'année 2016 se termine bien. Les objectifs en sang sont atteints. Sur l'ensemble de la région Grand Est, 4500 collectes ont été organisées, avec l'aide de 900 collaborateurs. Concernant nos besoins en plasma, 210 dons ont été réalisés. Nous visons l'autosuffisance d'ici quelques années. »

Quels sont les projets de l'association pour l'année à venir ?

« En 2017, nous gardons les mêmes vitrines : Journée mondiale du don de

sang le 14 juin, un triathlon le 8 juillet, le salon de l'étudiant le 10 octobre et la participation à la Foire internationale de Metz. Nous continuerons également notre début de collaboration avec le conseil départemental junior. Nouveauté pour 2017 : le soutien de sportifs de la direction du comité départemental olympique et de la jeunesse et des sports. »

Etablissement français du sang de Metz : 03 87 69 18 88.

donneurs de sang

1917 LES AMÉRICAINS SONT LÀ !

Si la guerre de 1914-1918 est dite "mondiale", c'est en raison de l'engagement des Etats-Unis. L'intervention américaine sera décisive pour arracher l'armistice de 1918.

112 pages

SEULEMENT 8€⁵⁰
Le livre

LA BOUTIQUE Le Républicain Lorrain

BON DE COMMANDE
à retourner accompagné de votre règlement à :
LE RÉPUBLICAIN LORRAIN
La Boutique - rue Théophraste Renaudot
54185 heillecourt cedex

1917, LES AMÉRICAINS SONT LÀ !
Nombre TOTAL d'exemplaires
[] x 8€⁵⁰ = €
Frais de port + 4€ (par exemplaire)

TOTAL de ma commande
= €

MON RÈGLEMENT
Je joins mon règlement d'un montant de _____ € par :
 Chèque bancaire à l'ordre de **RÉPUBLICAIN LORRAIN**
Règlement par carte bancaire sur notre boutique en ligne

MES COORDONNÉES
Nom _____
Prénom _____
Date de naissance _____
Adresse _____
Code postal _____
Ville _____
Téléphone _____
E-mail _____

Hôtel Kirchberg

5€

François LAUTERBACH
Un tableau « Fruits de septembre »

8€

Noël de Joie Saison 2016 2017
la Solidarité au quotidien !

Bon de souscription à 8 euros
L'ARNSBOURG ET HOTEL KIRCHBERG x 8 € =

Bons de souscription à 5 euros

CYCLES WALAS x 5 € =
RESTAURANT LE MARTIN PECHEUR x 5 € =
RESTAURANT ET HOTEL LES TUILERIES x 5 € =
RESTAURANT LA FORET x 5 € =
RESTAURANT ET HÔTEL LA XII ^e BORNE x 5 € =
YAB BENIERE TRAITEUR x 5 € =
LE GALAXIE - CHRISTOPHE MAÉ x 5 € =
MASS'AUTOMATIC x 5 € =
LA MAISON DE LA RELAXATION x 5 € =
CATHELIN FLEURS x 5 € =
ROYAL PALACE A KIRRWILLER & COUR DU TONNELIER x 5 € =
FRANCOIS LAUTERBACH - TABLEAU x 5 € =
FC METZ x 5 € =

Total

Coupon à renvoyer accompagné d'un chèque à l'ordre de Noël de Joie à l'adresse suivante :
NOËL DE JOIE - 3, avenue des Deux Fontaines 57140 Woippy
Le tirage au sort aura lieu fin avril 2016.

Nom Prénom

Adresse

Téléphone (portable si possible)

Les gagnants seront avisés personnellement.
Règlement du jeu déposé chez Mes Boob et Petit, huissiers de justice à Metz.

L'ARNSBOURG à Baerenthal
avec Laure et Fabien Mengus
Un repas haute gastronomie tout inclus pour six personnes et une nuit d'hôtel petit déjeuner compris en chambre double pour six personnes au KIRCHBERG

Jouez et gagnez !
BONS DE SOUSCRIPTION
2016/2017
Notre sélection de la semaine

5€
LA FORET à Amnéville
Un menu gastronomique pour six personnes boissons comprises

Association Noël de Joie
3 avenue des Deux-Fontaines
57140 Woippy
Marie-Christine REUTER 06 44 17 49 20
Corinne FRANÇOIS 06 75 79 36 30
mariechristine.reuter@republicain-lorrain.fr
corinne.francois@republicain-lorrain.fr

ESSAI

opel mokka x

A déguster sur asphalte comme sur piste

Le nouvel Opel Mokka X n'est pas vraiment une nouveauté puisqu'il propose plus un restylage qu'une transformation profonde du modèle 2012. Mais il annonce une tendance de fond chez le constructeur allemand.

Le X accolé au nom du Mokka est la nouvelle signature des SUV et autres crossovers à venir du constructeur allemand. Sur son aspect extérieur, le Mokka X s'est affiné, avec une carrosserie plus agressive, aux arêtes plus vives, des protections de bas de caisse et de tours de roue plus marqués, une calandre moins clinquante (moins de chrome) et des optiques allongées avec feux de jour à leds. Si la taille du SUV reste modeste (4,27 m), son allure générale est bien moins patataude que dans son ancienne version. Le conducteur est confortablement installé dans un habitacle pas si étroit que l'aspect extérieur pourrait le laisser croire. Une pression sur le bouton start/stop et le confort 1.6 litre CDTI de 136 chevaux démarre. Il "claque" un peu mais son bruit est heureusement étouffé dès qu'on roule. Côté isolation phonique, les ingénieurs d'Opel ont bien travaillé. Le rendu est « digne d'une grande » !

Feux de route au top !

Les virages s'enchaînent bien, grâce à une direction fluide et un système de suspension adapté au gabarit du véhicule. Aux feux, le système start/stop est appréciable, de même que la touche de contrôle en descente ou encore la détection avant de l'Opel Eye.

Mais en conduite, ce qui fait la différence du Mokka X,



Le petit SUV de chez Opel remplit bien son rôle d'engin tout chemin.

Photo DR

c'est le nouveau système de feux de route AFL (adaptive forward lighting) à leds, hélas en option (1 250 €). Il adapte automatiquement la forme du faisceau aux situations ren-

contrées, pour une optimisation de l'éclairage. Le système embarqué dans le SUV détecte un virage, une voiture arrivant en face, un éclairage de nuit... et choisit l'une des

neuf configurations possibles de l'AFL. Redoutablement efficace.

Si le nouveau Mokka X n'est pas révolutionnaire, il n'en reste pas moins un très con-

currentiel SUV du segment B, capable de tailler sa route aussi bien que sa part de marché.

Philippe CORTAY

L'intérieur a su évoluer



L'intérieur, très amélioré, se montre irréprochable.

Photo DR

L'intérieur du Mokka aussi a beaucoup changé, la planche de bord, notamment. Plus sobre et bien mieux finie que la précédente, elle se montre irréprochable, tant en esthétique qu'en ergonomie.

Les compteurs analogiques sont appréciables, de même que l'ensemble des commandes, qui tombent toutes bien sous la main. Le petit volant multifonctions est réglable en hauteur comme en profondeur, ce qui, couplé aux multiples réglages du siège conducteur (habillé de cuir comme l'ensemble de la sellerie du SUV), rend la position de pilotage optimale. Les rangements sont nom-

breux et plutôt bien étudiés, même si on a trouvé un peu acrobatique l'approche des prises USB et 12 V disposés très -trop ? - en profondeur sur la console centrale. Le levier de vitesse tombe

bien sous la main, de même que le très viril frein à main, construit dans la plus pure tradition 4 X 4. Quant à votre smartphone, il pourra obtenir le wifi un peu partout grâce à l'Opel OnStar.

Repère

Moteur : 4 cylindres en ligne, 16 soupapes - Cylindrée : 1 598 cm³, 136 CH à 3 500 tours/min - Carburant : diesel - Boîte de vitesses : mécanique à 6 rapports - Volume de coffre mini/maxi : 356 l / 1 372 l - Vitesse maxi : 187 km/h - 0 à 100 km/h : 10,3 secondes - Aux 100 km (cycles urbain/extra-urbain/mixte) : 5,2/4,4/7 l - Emission de CO₂ : 124 g/km - Puissance fiscale : 7 CV - Prix : base 27 450 €; Elite toutes options : 29 550 €.

Courrier-Service

LANGAGE

Baptême

Dans votre quotidien, vous avez titré il y a peu : un instituteur « baptise » l'aéroport régional. J'observe qu'historiquement les instituteurs ont été les fers de lance de la laïcité. Le mot baptiser est-il vraiment adapté ? » M. J., Basse-Ham

Baptiser est emprunté au latin ecclésiastique baptizare lui-même repris du grec baptizein. Le mot qui a été introduit avec une valeur liturgique signifiant « administrer le baptême » a développé le sens de donner un nom à quelqu'un ou à quelque chose dès le XIVe siècle. Par extension il a été employé dans le cadre d'une cérémonie de bénédiction d'une cloche au cours de laquelle on lui donnait un nom. Il s'est ensuite appliqué à la première mise à l'eau et au nom donné à un navire par exemple, et ce dès le XVII^e siècle. (Cf. Dictionnaire historique de la langue française).

Notez que le mot baptême a encore pris le sens d'initiation ou d'apprentissage dans quelques locutions usuelles comme baptême de l'air, baptême du feu...

Si l'usage du mot baptiser vous a semblé inapproprié, il était employé dans son sens figuré qui n'a aucune valeur liturgique.

RECETTE

Saumon en quenelles

« J'aimerais préparer des quenelles de saumon. Auriez-vous une recette à me communiquer ? » L. D., Sarreguemines

Pour six personnes, prévoyez 300 g de saumon cru sans peau ni arêtes, 100 g de beurre, 4 jaunes d'œufs, 2 blancs d'œufs, 1 dl de crème fraîche, sel, poivre, noix de muscade.

- Préparez tout d'abord une panade avec 100 g de pain rassis et 8 cuillères à soupe de lait. Emiettez le pain à la fourchette. Faites-la cuire sur feu vif en remuant à la cuiller en bois.
- Lorsque cette pâte ne colle plus, étalez-la sur une grande assiette beurrée et laissez-la refroidir.
- Pendant ce temps, broyez très finement la chair du poisson et incorporez-la à la panade avec le beurre, les jaunes d'œufs, les blancs battus en neige et la crème ; assaisonnez.
- Mettez la préparation au frais pendant 1 h puis façonnez-la en six grosses quenelles ou douze petites. Roulez-les au fur et à mesure dans la farine.
- Faites-les pocher dix à douze minutes selon leur grosseur dans de l'eau frémissante salée. Égouttez-les.

- Préparez par ailleurs une sauce en prévoyant 30 g de beurre, 20 g de farine, ¼ l de lait, 1 boîte de ¼ de bisque d'écrevisses ou de homard, 2 cuillères à soupe de crème fraîche.
- Faites un roux blond avec le beurre et la farine.
- Mouillez avec le lait froid et la bisque, laissez épaissir sur feu doux en remuant.
- Ajoutez la crème.

Placez les quenelles dans cette sauce et laissez-les chauffer quelques instants sans bouillir. Disposez-les sur le plat de service chauffé et nappez-les de sauce. Entourez le plat de croissants de pâte feuilletée réchauffés au four.

VOYAGE EN CHINE

Céramiques de Samson

Chaque jeudi, Me Laurent Martin, commissaire-priseur à Metz, expertise une œuvre d'art ou un meuble ancien soumis par l'un de nos lecteurs.

Deux vases nous ont été soumis par l'un de nos lecteurs. Hauts de 39 cm, ils sont réalisés en porcelaine.

Décor typique

Le piédouche, à base carrée, possède un décor essentiellement floral, agrémenté de fleurs émaillées, de feuilles et de fruits dorés, repris sur la panse.

Cette dernière présente, sur une face, un cartouche de forme ovale lauré enfermant des fleurs émaillées en bouquets. L'autre face laisse à voir, aussi dans un cartouche, ici lobé, un panier fleuri surmonté d'un flot.

Les anses figurent des têtes de bélièr, également dorées, tout comme la lèvres fine que ne soutient aucun col.

Ce décor sur fond bleu céleste, couleur qui couvre la majeure partie de la pièce, est typique de la manufacture de Sèvres. Il est dès lors compréhensible que le propriétaire croit ses vases issus de cette manufacture et datant du XVIII^e siècle.

C'est ce que vient a priori confirmer



Porcelaine Samson. Photo DR

la marque au double « L » que l'on trouve sous les bases.

Manufacture de porcelaine de Sèvres

Héritière de la Manufacture de Vincennes, déplacée, la manufacture de Sèvres est en activité depuis le XVIII^e siècle.

D'abord royale (elle deviendra ensuite impériale), Sèvres bénéficie d'une marque représentant deux « L » entrelacés.

A partir de 1753, cette marque accueille en son centre une lettre date. Le « A » correspond, dès lors, à cette année 1753 et le « S », qui apparaît sous nos vases, devrait correspondre à l'année 1771. Mais cela serait sans compter quelques faussaires ou copieurs.

Manufacture de porcelaine Samson

Nous savons que le XIX^e siècle est l'un des plus historicistes entre tous, et le plus éclectique dans l'historicisme.

Aussi voit-il naître plus qu'aucun autre d'habiles faiseurs, qui copient les styles du passé, en les imitant avec plus ou moins de talent.

La famille Samson, sur quatre générations, a donné naissance aux plus talentueux de ces imitateurs en matière de céramique. Leur art de la reproduction s'est magistralement manifesté pour la porcelaine asiatique, de Saxe, mais aussi française comme ici.

Nos deux vases sont signés d'une marque au chiffre royal apocryphe, ce que vient corroborer un cachet permettant d'identifier la porcelaine comme une production de Limoges. C'est à cette manufacture que les Samson ont commandé les « blancs » (porcelaine sans décor).

Nous avons donc entre les mains des copies du début du XX^e siècle qui, malgré leur indéniable qualité, ne méritent qu'une estimation de 1 000 €.

Il en irait bien autrement, cela va de soi, pour deux vases équivalents en porcelaine de Sèvres du XVIII^e siècle.

artisanat d'art

Bon à savoir

Si vous souhaitez connaître l'avis de notre expert, vous pouvez présenter vos objets chaque mercredi, à l'Hôtel des ventes.

Vous pouvez aussi lui envoyer un descriptif accompagné d'une photo de bonne qualité, sur fond neutre :

- **par voie postale :** Hôtel des Ventes, 43 rue Dupont-des-Loges, 57000 Metz.

- **par mail :** Les photos seront envoyées au format JPEG hdmvmetz@orange.fr.

Indiquez vos coordonnées. Notre spécialiste se réserve le droit de sélectionner les objets les plus intéressants.

Votre anonymat sera préservé en cas de publication.

CIRCULATION

Déneigement des rues

« Une commune a-t-elle une obligation de salage ou de sablage des rues ou routes lorsqu'il y a de la neige ou du verglas ? En cas d'accident, qui est responsable ? » M. J., Moselle

C'est le maire qui doit garantir la sécurité publique en matière de déneigement. Ce point est précisé dans l'article L2212-2 (1^o) du Code général des collectivités territoriales (CGCT). La police municipale a pour objet d'assurer la sûreté et la commodité du passage dans les rues, quais, places et voies publiques, ce qui inclut le nettoyage.

Ainsi, les bâtiments publics et leurs abords, les voies du domaine public communal, mais aussi les routes départementales lorsqu'elles traversent l'agglomération (article L2213-1 du CGCT) doivent être nettoyées.

Toutefois, une réponse ministérielle (n° 29763, JO du 31 janvier 2000) reconnaît au maire la faculté d'opter pour le déneigement d'une voie plutôt qu'une autre. Ce choix est fonction des moyens dont il dispose et de la fréquentation des différentes voies.

Il peut décider de déneiger les chaussées avec ses

propres services ou faire appel à un entrepreneur privé ou encore à des exploitants agricoles.

Le maire peut aussi prendre un arrêté municipal fixant des obligations aux riverains des voies publiques en temps de neige et de verglas. Dans l'article 100.2 du règlement sanitaire départemental il est précisé qu'« en cas de neige et de gel, les propriétaires riverains des voies privées non ouvertes à la circulation publique ou leurs préposés sont tenus dans le moindre délai de débayer la neige et le verglas jusqu'au milieu de la chaussée devant leur immeuble. Les neiges ne doivent pas être poussées à l'égout, ni vers les voies publiques. Les tampons de regard et les bouches d'égout, ainsi que les bouches de lavage, doivent demeurer libres. »

En cas de chute aux abords d'un bâtiment public, c'est à la commune, responsable, qu'il convient de s'adresser.

ET SI VOUS NOUS AIDIEZ

Questions de la semaine

Retrouvez chaque jour ces deux demandes.

Un navire pendant la guerre

Quel fut le parcours du paquebot français *Le Champollion du Pirée* pendant la Seconde Guerre mondiale ?

Les trois couleurs

Nous recherchons le texte, voire la partition d'une chanson patriotique dont voici un extrait :

Les connais-tu les trois couleurs
Les trois couleurs de France
Celles qui font rêver les cœurs
De gloire et d'espérance.
Bleu céleste, couleur d'azur
Rouge de sang, couleur d'amour
Blanc, franchise et vaillance.



Écrivez-nous

- **Par courrier** Le Républicain Lorrain Courrier Service 57777 METZ CEDEX 9

- **Par E-mail** LRLCOURLEC-TEURS@republicain-lorrain.fr

Du mardi au vendredi, nous répondons à vos questions sur différents thèmes : fiscalité, chômage, histoire, bricolage...

Nous ne prenons en compte que les demandes comportant clairement les nom et adresse de l'expéditeur. Il n'est pas donné suite aux questions relevant de concours ou de travail d'ordre scolaire.

Retrouvez-nous chaque dimanche dans *Le Mag*, rubrique **De vous à nous**.

FOOTBALL

coupe de la ligue (quarts de finale)

l'info

Paris SG

2 0

Mi-temps : 1 - 0

Metz

Parc des Princes 30 000 spectateurs Arbitre : Amaury Delerue

Entraîneur Unai Emery Temps frais, pelouse excellente Philippe Hinschberger

Buts

Thiago Silva (27^e, 72^e)

Avertissements/Expulsions

Milan (42^e)

Remplacements/Non utilisés

62 ^e : Ikoné par Ben Arfa 76 ^e : Verratti par T. Motta 80 ^e : Cavani par Matuidi Non utilisés : Trapp, Marquinos, Lo Celso, Lucas.	58 ^e : Vion par Erding 73 ^e : Balliu par Rivierez 77 ^e : Ngnette par Maziz Non utilisés : Didillon, Assou-Ekotto, Goudiaby, Thill.
--	--

Metz sort dignement

Pas de miracle ni de punition au Parc des Princes. Le FC Metz a été logiquement éliminé par le PSG, grâce à un doublé de Thiago Silva (2-0), mais sa défense, portée par un bon gardien, a évité l'humiliation.

La fessée est une pratique interdite en 2017 et le PSG a respecté scrupuleusement la nouvelle législation. L'a-t-il fait en conscience ? Pas sûr... Si le FC Metz n'a essuyé aucun châtiement au Parc des Princes, sinon une élimination digne sur une marge raisonnable (2-0), il le doit d'abord à deux hommes : David Oberhauser et Edinson Cavani. Le premier fut de très loin le meilleur Messin sur le pré ce mercredi et le second a redoublé de maladresse alors qu'il aurait pu tuer le match et le suspense bien avant la mi-temps.

Ce matin encore, il est permis de se demander si le gardien est le premier responsable du gâchis parisien ou si l'attaquant uruguayen a contribué à faire briller le Mosellan. L'éternel débat entre l'œuf et la poule sans doute. Toujours est-il que Cavani aurait pu remplir un annuaire d'occasions ratées : une frappe en pivot à côté (7^e), deux têtes au-dessus (11^e, 51^e), une autre non cadrée (37^e), une reprise acrobatique en tribune (79^e), on en passe... En tout cas, son remplacement par Matuidi (80^e) n'aura interpellé personne à l'arrivée.

La marque du capitaine

Mais il faut aussi tresser à Oberhauser les lauriers qu'il mérite. Ses interventions devant Nkunku (25^e, 40^e) et Ikoné (46^e) ont soulagé Metz. Ses parades énormes devant Cavani (17^e, 67^e) et Meunier (67^e) ont écœuré Paris. Las, il en fallait plus pour barrer la route des demi-finales à cette machine de guerre et son salut est venu du capitaine, Thiago Silva.

Incertain la veille, le défenseur a bien tenu son rang et planté un doublé sur deux actions similaires : corner de Di Maria et coup de casque du



Sous les yeux d'Ivan Balliu, Edinson Cavani a multiplié les ratés contre le FC Metz. Photo AFP

Brésilien (27^e, 72^e). Le score ne porte pas seulement son empreinte, il dit également tout de l'inefficacité de l'attaque parisienne.

Pourtant, les occasions n'ont pas manqué. Sans surprise, le PSG a confisqué le ballon à son hôte et organisé un ballet aérien de centres devant les buts messins. Chaque corner charriait son lot de frissons, chaque incursion d'Ikoné ou Di Maria

dans la surface laissait planer une sentence irrévocable. Mais Metz n'a jamais cédé à la résignation, à l'image de ce sauveur de Signorino au second poteau, sur une tentative de Di Maria (54^e).

Alors, s'il est difficile de se réjouir d'une défaite, les Grenats trouveront, au moins, matière à quelques satisfactions derrière cette sortie. Ils ont d'abord déjoué les pronostics qui leur

prédisaient l'enfer. Leur défense si perméable n'a pas failli dans le jeu. Et ils ont sollicité Areola à l'occasion, ce qui relève d'une prouesse avec si peu de ballons.

La tête de Vion (15^e), le coup franc de Mollet (26^e) et les deux essais de Diallo (50^e, 65^e) auraient d'ailleurs relancé la soirée avec davantage de justesse ou de puissance. Sans oublier cette frappe en pivot d'Erding sur le poteau (74^e). Oui, cette

équipe bicolorée aurait pu s'enorgueillir d'un but glissé au PSG... Non, elle n'en a pas eu le loisir. Maintenant, il lui faut vite oublier, constater que son calendrier est soulagé des coups et se tourner vers sa mission prioritaire : le maintien. D'autres batailles moins glamour attendent les Grenats. Elles sont bien plus essentielles.

Christian JOUGLEUX.

Nancy: le coup de la dépanne

Confrontés à une cascade de pépins, les Nancéiens donnent un précieux coup de main à des postes inédits, comme à Nantes mardi (0-2).



Les Nancéiens d'Abdou Coulibaly doivent être polyvalents à l'heure où ils comptent de nombreuses absences. Photo AFP

Ce n'est pas la première fois, et sûrement pas la dernière, que Pablo Correa reconvertit quelques-uns de ses joueurs avec succès, le temps d'un match ou plus. L'exemple le plus marquant, entré dans la légende de l'ASNL et du coach franco-uruguayen, reste évidemment la transformation de l'ex-latéral Monsef Zerka en avant-centre à une époque où tous les attaquants du club pointaient à l'infirmerie. Un poste que « Monsieur Z » a conservé par la suite, avec en point d'orgue son ouverture du score lors de la finale de la Coupe de la Ligue 2006 gagnée aux dépens de Nice (2-1).

C'est travaillé à l'entraînement

Tout ça ne se fait pas d'un coup de baguette magique. Le coach rappelle souvent qu'il n'est « pas un magicien ». Cette faculté à faire évoluer ses joueurs à des postes différents, c'est quelque chose « qui se travaille à l'entraînement » comme l'explique l'habituel latéral gauche Badila, excellent mardi lorsqu'il a dû passer en charnière centrale après la blessure de Chrétien. « Avant ce quart de finale, je n'avais disputé que 45 minutes en défense centrale la saison dernière en L2, face au Paris FC, mais

le coach me demande parfois de jouer là à l'entraînement, ça m'aide tactiquement. »

Un mot d'ordre : ne jamais se plaindre

Les actes sont importants, les discours aussi. Le départ imprévu dès cet hiver de Lenglet au FC Séville a impacté le vestiaire. Mais Correa a trouvé les bons mots. « Le coach nous a dit que Clément doit nous manquer mais il a ajouté qu'il avait en confiance en nous et qu'il fallait s'adapter, confie Julien Cétout. C'est le genre de paroles qui rassure tout le monde et qui booste le groupe. On a toute envie d'aider, d'apporter quelque chose quel que soit le poste. » Déjà utilisé à Nancy comme défenseur central, latéral droit et gauche et de nouveau comme milieu depuis le début de l'année 2017, Cétout est bien placé pour en parler!

Une question de mental

Le profil technique des joueurs à disposition compte naturellement. On sait par exemple qu'Alou Diarra, la tour de contrôle du milieu, peut donner un coup de main en charnière centrale comme il l'a fait à Charlton et déjà deux fois cette saison en cours de match avec l'ASNL (à Saint-Etienne, à Besançon). Après, quand le changement de poste concerne des joueurs moins réputés pour leur polyvalence, comme mardi avec Puyo aligné en milieu relayeur, il faut les persuader que ça va le faire. La réussite de l'ASNL samedi contre Bastia passera encore par-là puisque le nombre d'absents ne va pas diminuer (seul Pedretti a une chance de revenir alors que Chrétien n'est plus disponible).

« Désagréable de perdre sur deux corners »

Philippe Hinschberger, entraîneur du FC Metz : « Même si David a réalisé plusieurs parades et que Paris a dominé, c'est désagréable de perdre sur deux corners car ce sont des situations qu'on a décodées. On savait qui tirait, qui sautait, qui faisait les blocks... On avait déjà payé sur coup de pied arrêté en août ici et c'est encore le cas. Bon, on a 20 à 30 % de la possession, Paris a joué très juste. Mais sur la deuxième période, je trouve qu'on a bien mieux sorti les ballons. On aurait dû cadrer nos tentatives. À 1-0, j'étais dans l'espoir qu'on puisse revenir au score. »

David Oberhauser, gardien du FC Metz : « On savait que ce serait dur face au PSG mais j'ai quand même un peu de regrets de voir qu'on s'incline sur

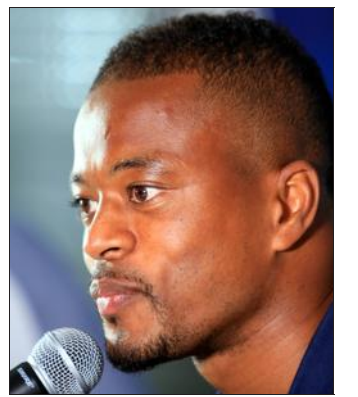
deux buts sur corner. On a souffert dans le jeu mais on a été costaud dans l'état d'esprit. Moi ? C'était la première fois que je jouais face à un club de calibre européen. Je pense m'en être plutôt bien sorti même si ce n'est pas très important. C'est dommage que la Coupe de la Ligue se termine ! »

Guido Milan, défenseur du FC Metz : « Les deux corners ? Déjà, ils sont super bien tirés... Après, il y a des blocks et je ne sais pas trop ce qu'il s'est passé. C'est le haut niveau, se joue à petits détails. Dans l'ensemble, c'est encourageant. L'état d'esprit était bon. C'est la base. Sans ça, on ne va pas aller très loin. On a fait un match insuffisant à Lens, on devait se rattraper ici à Paris. On a fait les efforts, essayé de

tenir le maximum. Maintenant, le maintien. Ça va être compliqué, dur, mais il faut y aller, ne pas calculer, rester sur cet état d'esprit et ne rien lâcher. On a eu un début d'année compliqué, par rapport au calendrier, mais il faut l'accepter et se battre jusqu'au bout. »

Adrien Rabiot, milieu de terrain du PSG : « On a dit qu'on avait plusieurs objectifs : on veut tout gagner. On a bien réattaqué la deuxième partie de saison. Aujourd'hui (hier), on aurait même pu mettre plus de buts, on a été moins réalistes que le dernier match (7-0 contre Bastia samedi en Coupe de France), mais on a été tout aussi respectueux et disciplinés, et c'est comme ça qu'on doit jouer tout le temps. »

Patrice Evra. Photo Karim SIARI



Patrice Evra. Photo Karim SIARI

Makélélé

ANGLETERRE. Sans club depuis son départ de Monaco en juin dernier, où il officiait comme directeur technique, Claude Makélélé s'est engagé avec Swansea, dernier de Premier League, en tant qu'adjoint de Paul Clement.

Papin

LIGUE 2. L'ancien attaquant international Jean-Pierre Papin est en contact avancé avec l'AJ Auxerre (19^e de Ligue 2) pour en devenir le directeur sportif et ambassadeur. En revanche, il ne prendra pas la place de l'entraîneur Cédric Daury.

Kemen

LIGUE 2. L'ancien Messin Olivier Kemen a été prêté par l'Olympique Lyonnais au GFC Ajaccio, 13^e de Ligue 2.

Coupe de France: Metz à Yzeure

Les filles du FC Metz se déplaceront à Yzeure en 16^e de finale de la Coupe de France féminine. Les Auvergnates sont actuellement septièmes du groupe B de Division 2. Dans le même temps, l'AS Nancy Lorraine recevra Saint-Etienne, cinquième de Division 1. Les matches auront lieu le dimanche 29 janvier.

Le point

COUPE D'ESPAGNE	
Huitièmes de finale	
• Hier Alaves - La Corogne.....	1-1 (2-2)
Cordoba - Alcorcon.....	1-2 (0-0)
Villareal - Real Sociedad.....	1-1 (1-3)
Barcelona - Ath. Bilbao.....	3-1 (1-2)
• AUJOURD'HUI	
Celta Vigo - Valencia.....	19h (4-1)
Eibar - Osasuna.....	19h (3-0)
FC Séville - Real Madrid.....	21h15 (0-3)
COUPE DE LA LIGUE ANGLAISE	
Demi-finales	
• Hier Southampton - Liverpool.....	1-0
COUPE D'ITALIE	
Huitièmes de finale	
• Hier Fiorentina - Chievo Verona.....	1-0
Juventus Turin - Atalanta Bergame.....	3-2
• AUJOURD'HUI	
Milan AC - Torino.....	21h

Le point

COUPE DE LA LIGUE	
Quarts de finale	
• Mardi Nantes - NANCY.....	0-2
Sochaux - Monaco.....	1-1 (3-4 aux t.a.b.)
• Hier Guingamp - Bordeaux.....	3-2
Paris SG - METZ.....	2-0
Demi-finales	
Monaco - NANCY	
Bordeaux - Paris SG	
Les rencontres auront lieu le mardi 24 et le mercredi 25 janvier.	

Oberhauser a évité la volée

Héros des deux précédents tours, le gardien messin a encore réalisé une très belle prestation à Paris ce mercredi. David Oberhauser a évité aux Grenats une valise.

OBERHAUSER. Certes, Cavani a raté de nombreuses occasions. Mais le gardien grenat n'y est pas pour rien. Après avoir relâché le ballon, sans conséquence, pour sa première intervention, il a ensuite réalisé de multiples parades déterminantes (17^e, 25^e, 40^e, 46^e). Il a clairement évité à ses coéquipiers de sombrer et confirmé au passage qu'il était LE joueur messin de cette Coupe de la Ligue.

BALLIU. La titularisation surprise d'Ikoné n'a pas été un cadeau pour le latéral droit messin qui a énormément souffert dans son couloir. Feintes de corps, passesments de jambes, etc. Le jeune parisien a tout fait à l'Espagnol, régulièrement pris de court. Mais celui-ci a aussi sauvé les siens devant... Ikoné dès la reprise. Blessé, il a cédé sa place à Rivierez (73^e).

MILAN. Le premier but parisien vient indirectement de lui puisque l'Italo-Argentin contrade assez bêtement le corner (27^e). Il a aussi réalisé quelques bonnes interventions, de la tête et des pieds, tout en profitant longtemps de la maladresse de Cavani. Averti à la 41^e minute

pour une obstruction.

FALETTE. Il n'a pas réalisé d'interventions tranchantes mais ne s'est pas troué non plus. Une prestation moyenne.

SIGNORINO. L'arrière gauche a eu beau se coltiner Meunier et Di Maria, il a réalisé un match honnête en tenant plutôt pas mal les deux. Il s'est même plusieurs fois offert quelques montées, sans être précis sur ses centres.

PHILIPPS. Le Luxembourgeois a peine à gratter des ballons dans les pieds des techniciens parisiens. Peu en vue, il aurait même mérité un carton jaune pour une intervention très limite sur Rabiot (37^e).

COHADE. Deux bons centres sont à mettre à son actif, un pour Vion (16^e) et l'autre pour Diallo (50^e). Sinon, il a tenté de garder le ballon quand il l'avait en orientant le jeu.

MOLLET. Son coup franc à 25 mètres plein axe (26^e) était cadré mais n'a pas inquiété Areola. Pour le reste, l'ancien joueur de Créteil a tenté de percuter, souvent en vain, et a distillé quelques bonnes passes.

NGUETTE. Des éléments offensifs messins, c'est celui qui a été le moins en vue. Il a fallu attendre... la 64^e minute et une accélération côté droit pour que l'ex-Valenciennois se signale enfin ! Suppléé par Maziz (76^e).

VION. Ce n'était pas une soirée pour être attaquant. Sevré de ballon, il s'est, comme à son habitude, battu. Sur l'un des rares mouvements offensifs grenats, il a même été tout proche



Thiago Silva a trompé David Oberhauser par deux fois de la tête. Mais le gardien messin a été très solide par ailleurs. Photo MAXPPP

de placer sa tête mais a été devancé par Areola (16^e). Remplacé par Erding (58^e), qui a heurté le poteau sur une jolie frappe en pivot (74^e).

DIALLO. Comme son compère de l'attaque messine, le Sénégalais a vécu un match à courir souvent dans le vide. Il a aussi eu sa chance devant le but et cadré sa tête (50^e), captée facilement par le gardien du PSG. Seul à l'entrée de la surface, il aurait pu éviter d'envoyer son tir au-dessus du but (65^e).

Thibaut GAGNEPAIN.

R. J.

Votre horoscope du jour

BÉLIER
21 mars - 20 avril
Travail : Des événements contraires viennent vous importuner. Par bonheur, ces petits malheurs anodins ne durent pas. **Amour** : Il est loin le temps où vous pouviez dire et faire n'importe quoi sans crainte des représailles. **Santé** : La forme.

TAUREAU
21 avril - 21 mai
Travail : Votre côté vaniteux agace les autres. C'est plus fort que vous, il faut que vous vous paviez devant tout le monde ! **Amour** : Vous avez si peur de mal faire que vous avez un besoin permanent d'être rassuré. **Santé** : Superbe !

GÉMEAUX
22 mai - 21 juin
Travail : Où est passé votre bon sens pratique ? On ne vous reconnaît plus. Serait-ce la fatigue qui vous perturbe à ce point ? **Amour** : Vivre une relation n'est pas toujours de tout repos. L'ambiance sera un peu tendue. **Santé** : Mangez léger.

CANCER
22 juin - 22 juil.
Travail : Vous manquez d'inspiration pour réaliser la mission qui vous a été confiée. Demandez de l'aide ! **Amour** : En couple ou non, vous voyez la vie en rose. Le ciel est limpide, pas un nuage ne se profile à l'horizon. **Santé** : Nervosité.

LION
23 juil. - 22 août
Travail : Nonchalance et efficacité n'ont jamais fait bon ménage. Pas étonnant que vous soyez à la traîne ! **Amour** : Ce n'est pas très raisonnable de penser à deux personnes à la fois, vous finirez par avoir mal à la tête ! **Santé** : Tonus.

VIERGE
23 août - 22 sep.
Travail : Vous baissez vite les bras lorsque vous n'obtenez pas satisfaction. Non ! ne renoncez pas et battez-vous ! **Amour** : Vous avez une âme de poète en ce moment. Votre romantisme en séduit plus d'un. **Santé** : Soignez votre gorge.

BALANCE
23 sep. - 22 oct.
Travail : On dirait bien que vous avez attrapé le syndrome de la fourmi. Vous êtes rigoureux, organisé et prévoyant. **Amour** : La passion est au rendez-vous et elle est la bienvenue ! Vous savourez les moments avec votre ami. **Santé** : Marchez !

SCORPION
23 oct. - 22 nov.
Travail : Quelles sont donc ces façons de laisser à autrui le bon soin de faire votre travail ? Allez, du nerf ! **Amour** : Votre cœur balance entre deux envies : entamer une nouvelle relation et rester célibataire. **Santé** : Douleurs lombaires.

SAGITTAIRE
23 nov. - 22 déc.
Travail : Vous commencez à vous rendre compte que vos efforts n'ont pas été vains. Ce constat vous rend très optimiste. **Amour** : Vous nagez en plein bonheur, ce n'est pas la peine de chercher la petite bête, vous seriez déçu. **Santé** : Le pep.

CAPRICORNE
23 déc. - 20 jan.
Travail : Mollesse et lenteur sont les maîtres mots de ce jour. Remuez-vous ! **Amour** : Vous serez bien capricieux et vous n'en ferez qu'à votre tête. Vous mériteriez que l'on vous bouscule un peu. **Santé** : Faites le plein de vitamines.

VERSEAU
21 jan. - 19 fév.
Travail : Tout va pour le mieux ! Vous semblez animer d'une grande énergie ! **Amour** : En couple ou célibataire, vous décidez de chambouler le destin en mettant un peu de sel dans votre vie privée. **Santé** : Evitez les aliments gras.

POISSONS
20 fév. - 20 mars
Travail : Votre imagination fertile fait le bonheur de toute votre équipe qui vous encourage à aller plus loin. **Amour** : Vous manquez parfois de tact et vous blessez votre partenaire sans même vous en rendre compte. **Santé** : Faites du sport.

Jeu concours de la semaine



chaque jour, une nouvelle CHANCE de gagner

3	9	5	4	7
5	A		1	4
	4		5	2
6	1	5	B	7
4	7		6	3
8			2	7
3	6	5	1	8
7	8	9	C	3
4		3	7	6

Résolvez ce jeu, découvrez la réponse et participez au tirage au sort :

A B C

Envoyez RLR24 par SMS au 71011 (0,65 € par SMS + prix d'un SMS x 3) OU (SMS+)

Par téléphone au 0 891 65 20 72 Service 1,99 € / appel + prix appel

Jeu-concours du 09/01 au 22/01/2017 ouvert aux résidents majeurs en France métropolitaine. Les vainqueurs seront tirés au sort parmi les bonnes réponses et personnellement avertis. Les coordonnées des participants pourront être traitées conformément à la loi « Informatique et Libertés » du 06/01/78. Règlement déposé auprès d'un huissier de justice à Lille (59) et disponible sur les sites www.huissier-59-lille.fr et www.adajmedia.com. Service d'assistance : n° 01 76 77 39 64 ou jeux-concours@adajmedia.com.

Figures manquantes

Testez votre mémoire. Observez bien le premier alignement de formes, cachez-le et reconstituez-le. Une minute de réflexion doit vous suffire.



HORIZONTALEMENT : - A - Rendre son repas. - B - Mettre en rangs. Un anglais. - C - Compositeur français, élève de Saint-Saëns. Divinité du panthéon hindou, Destructeur et Créateur, il dirige le monde. - D - Marque du temps. Echantillon de sondages. - E - Pas de danse. Vient de rire. - F - Lettres insupportables. Cardinal de Lorraine. - G - Premier. Mémoire programmable. - H - Cordages de haleur. - I - C'est impeccable. Ecclésiastiques. - J - Chez les Aztèques, pyramide tronquée portant un temple au sommet.

VERTICALEMENT : - 1 - Obligeant à abandonner l'habit de moine. - 2 - Sn pour le chimiste. Grande quantité. - 3 - Résédas des teinturiers. Service obligatoire, établi en 1943 par le gouvernement de Vichy. - 4 - Mangeuses d'hommes. - 5 - Largement ouverte. Goût morbide pour des substances non comestibles. - 6 - Infinitif. Compositeur et musicologue espagnol, maître de Manuel de Falla. - 7 - Pointe de terre. Ville de Russie baignée par l'Ok. - 8 - Aux antipodes. Toile abrasive. - 9 - L'autre côté. Symbolise le scandium. - 10 - Cela n'a rien d'une illusion. C'est une forme de savoir.

Une grille... et des mots

EPARGNE	POULET INSTRUMENT À CLAVIERS	COURS D'ENFANTS FEMMES DES CONTES	BOUT DE FLÛTE RACONTE (UN FAIT)	COUPE DU BOIS MAUVAIS FILM	FENDUS UN CERTAIN PRESTIGE	PARLER AVEC EMPHASE CULTE ÉGYPTIEN
ELLE PARLE EN PUBLIC						
LISIÈRE DE BOIS SORTIE DE POMMADE			IL OUVRE LES BELONS MAUVAIS			
				FAIT LE VEAU MÊME LE TOC L'ATTIRE		VIGUEUR
MARQUE LE TEMPS POINT SUR LA CÔTE		OUTIL POUR ÉLAGUER ROI DES CAILLES		SE SERVIR DE PAS-SIONNÉS		
			POINTS CULMINANTS COUCHÉE			VENU AU MONDE TREPIGNER D'IMPATIENCE
BIEN FAIT	ÉNERVE RETRAITS EN LIGNE			TRUQUER... LES DÉS QUI EST À ELLE		
				ALLER BIEN CLASSES ANCIENNES		RAOUE
ORDRE DONNÉ À MÉDOR	CHARGE DE NAVIRE AUTOUR D'UNE GLACE		MASSACRE TELS DES NOMBRES			
		MOINS DENSE		PREND UN PARTI	BIEN DÉGOURDI	
PETIT ANE DÉPOUR-VUE DE DENTS		FÉLIN SAUVAGE		SUFFOQUER		
				COURT AJOUT OUI DANS LE MIDI		IL GLISSE CÔTES, PAR EXEMPLE
DISTINGUÉ			LA PART DU DESTIN		CAVITÉ	
TARE						DIRECTION LA PROVENCE
			UN ENNEMI DU PLAISIR			

Hagar Dunor le Viking



Sochem



Mots à décrypter

Les lettres U, A et S ont été cachées. Complétez les mots suivants pour trouver l'intrus.

Solutions des jeux

Keno Tirages du MERCREDI 11 JANVIER 2017

Motif : 4 8 11 15 17 18 24 27 30 34
41 43 45 47 50 60 63 64 65 69

Multiplieur : x3 Joker : 1 382 413

Résultats et Informations : 3256

Sol : 1 3 4 6 9 17 19 20 22 23
27 38 40 50 51 57 61 63 67 68

Multiplieur : x1 Joker : 1 368 448

NOTES À DÉCRYPTER : BUDAPEST - BUCAREST - ISTANBUL - L'INTRUS EST : SARTURNALES.

LOTTO MERCREDI 11 JANVIER 2017

13 19 22 28 30 3

5 BONS NUMÉROS : 109 107,40 €
4 BONS NUMÉROS : 539,80 €
3 BONS NUMÉROS : 7,00 €
2 BONS NUMÉROS : 4,00 €

401 870 grilles à 2 € remboursées.

JOKER : 1 368 448

A gagner, vendredi 13 janvier 2017, SUPER LOTTO de 13 000 000 €*

MARDI 10 JANVIER 2017

EUROMILLIONS 2 11 29 35 44 + 4 9

Aucun gagnant, 46 366 061 € reportés au prochain tirage.

5 + 3 : 280 821,30 €
5 + 5 : 39 243,80 €
4 + 5 : 1 919,50 €
4 + 4 : 136,50 €
3 + 5 : 88,10 €
3 + 4 : 53,40 €
2 + 5 : 18,40 €
2 + 4 : 17,20 €
1 + 5 : 11,90 €
1 + 4 : 8,20 €
0 + 5 : 9,80 €
0 + 4 : 4,40 €

1 gagnant en France** à 1 000 000 €

BS 835 1643

Vendredi 13 janvier 2017
A gagner, près de 61 000 000 € à EURO MILLIONS + 1 000 000 € à MY MILLION

Le Dernier Soldat

Roger Faïndt | Roman De Borée

Regardez qui vient vers nous pour nous pardonner nos péchés ! s'exclama une grande femme au visage radieux avec des yeux de chat et une chevelure brune que la lumière laiteuse du matin empourprait de reflets cuivrés.

Marie et Élise savaient que les soldats appelaient les infirmières « les anges blancs ». Des femmes graves et sérieuses, dépourvues de toute frivolité comme les religieuses, incarnant le dévouement et l'attention

maternelle pour beaucoup, mais aussi des femmes belles, attirantes, désirables, source d'émotions et d'aspirations impossibles, donc néfastes pour des combattants. Marie était consciente du pouvoir de la féminité sur les soldats. Mélant gratitude profonde et désir sexuel, toutes les femmes séjournant sur les zones de combat provoquaient des fantasmes. Par leur présence, elles étaient tout simplement le miroir inversé de la guerre. Les prostituées, quant à elles, aidaient tous ces braves à traverser le miroir.

Comme si elle eût deviné les pensées d'Élise, une jeune rousse aux yeux bleus, ardents comme des flammes, vint à leur rencontre.

– On vient faire un brin de toilette, mais la place est prise.

– Laver son petit minou que deux coquins ont sali, ajouta l'une des femmes qui était dans l'eau.

Elle paraissait la plus âgée de toutes et se mouva avec une élégance qui se remarquait. Elle s'était retournée pour parler et Marie avait pu constater combien elle était jolie. Elle avait un visage

Le Républicain Lorrain

Adresse postale : 57777 METZ CEDEX 9
Tél. 03 87 34 17 89
Fax : 03 87 34 17 90
www.republicain-lorrain.fr

TARIF ABONNEMENT 7 jours/7 (France) par prélèvement
Mensuel : 31,00 €

Pour vous abonner Service clients : 0 809 100 399

Directeur général, Directeur de la publication : Christophe Mahieu
Responsable de la Rédaction : Jean-Marc Lauer

Reproduction interdite de tous les articles sauf accord du journal.

Les remarques : Concernant une publicité parue dans notre publication sont à adresser au ARPP. Concernant les petites annonces classées sont à adresser directement au journal.

à suivre...

Jeudi 12 janvier
012e jour de l'année
Sainte Tatiana



Lever : **8H26**
Coucher : **17H01**
+2 minutes



Lever : **17H26**
Coucher : **8H00**
Croissante



Dicton du jour :
Arcade et Hilaire gèlent les rivières

-15

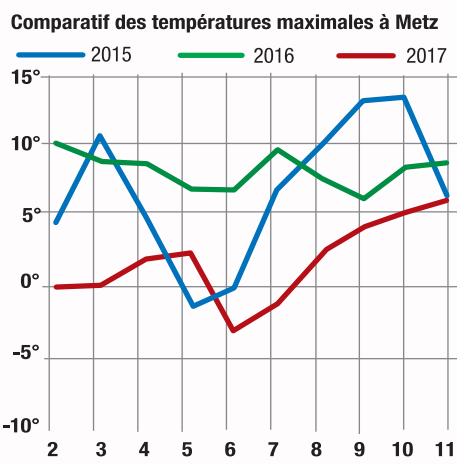
degrés : pics de froid attendus la semaine prochaine sous une vague de froid

Précipitations prévues

□ Sec □ Faibles □ Modérées □ Fortes
▲ Risque de verglas ❄ Neige

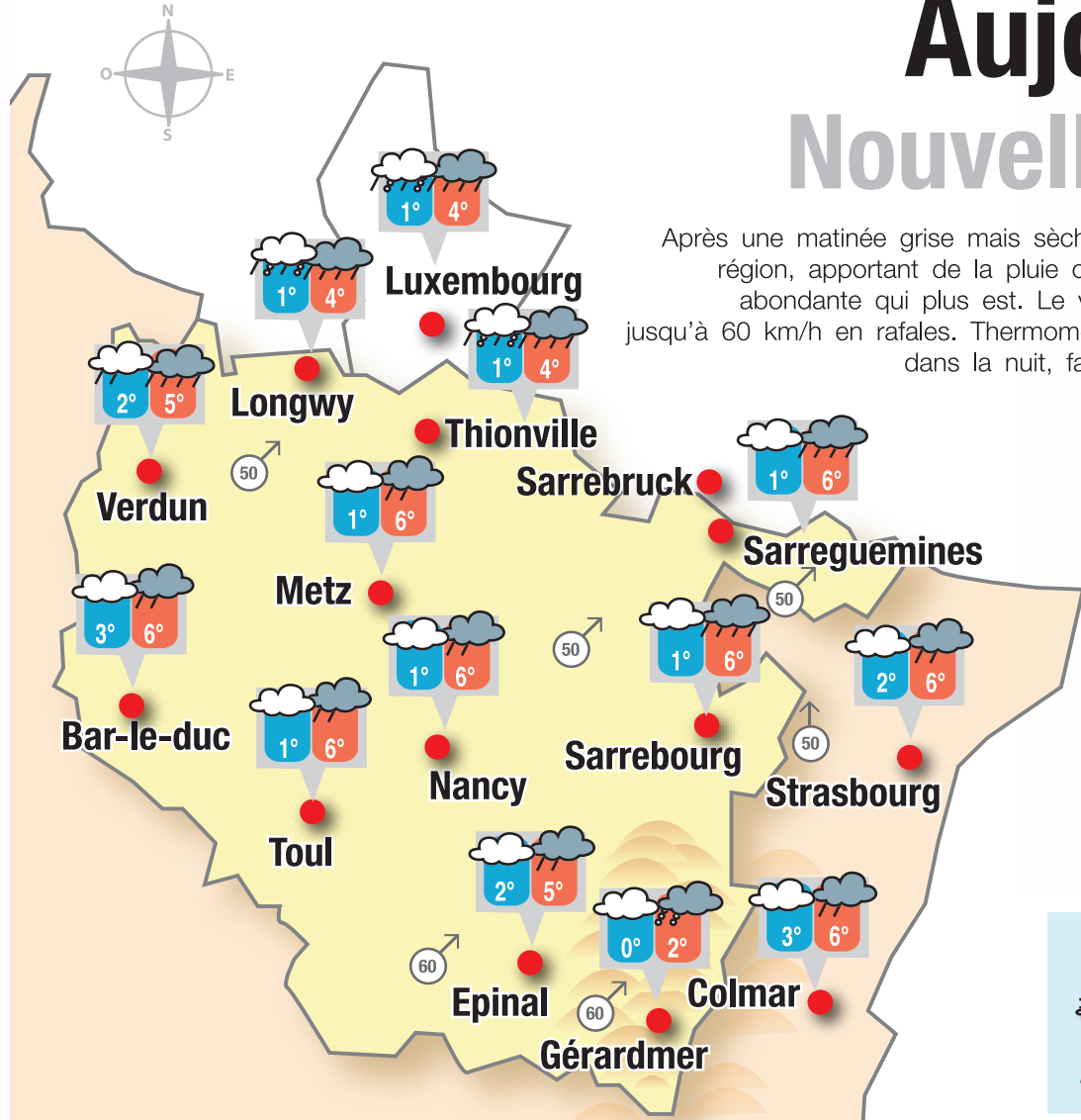
	Aujourd'hui			Demain	
	6h	15h	24h	9h	18h
Longwy	☁	☁	☁	☁	☁
Luxembourg	☁	☁	☁	☁	☁
Thionville	☁	☁	☁	☁	☁
Metz	☁	☁	☁	☁	☁
Sarreguemines	☁	☁	☁	☁	☁
Nancy	☁	☁	☁	☁	☁
Sarrebourg	☁	☁	☁	☁	☁
Gérardmer	☁	☁	☁	☁	☁

Rétrospective 2014-2017



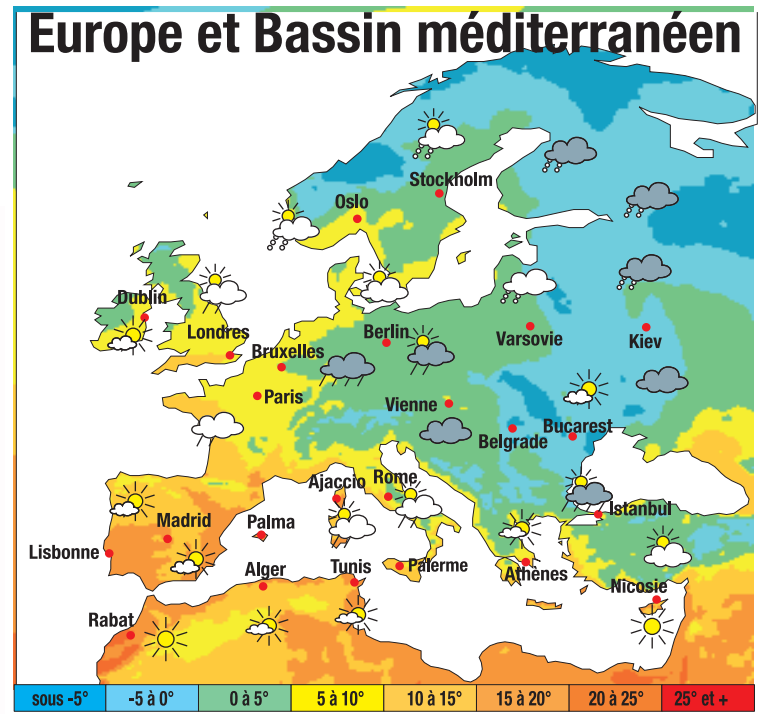
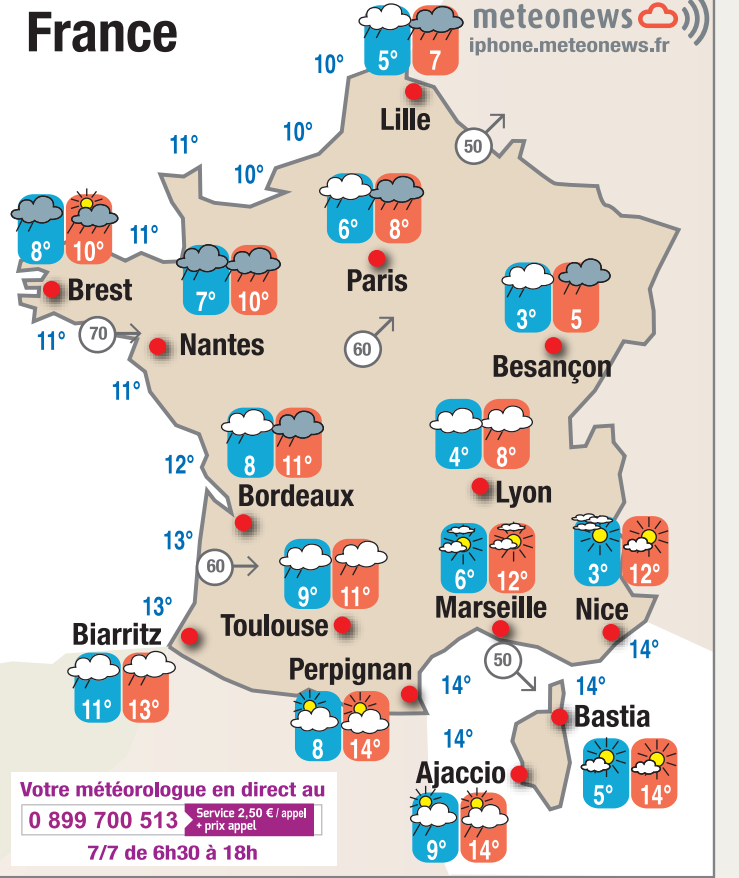
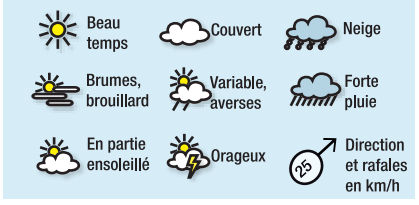
Aujourd'hui Nouvelles pluies

Après une matinée grise mais sèche, une perturbation envahira la région, apportant de la pluie cet après-midi et ce soir, assez abondante qui plus est. Le vent se renforcera pour souffler jusqu'à 60 km/h en rafales. Thermomètre de saison. Refroidissement dans la nuit, faisant tourner la pluie en neige.



Ce soir

Longwy	☁	1°
Thionville	☁	1°
Metz	☁	1°
Nancy	☁	1°
Sarreguemines	☁	1°
Sarrebourg	☁	1°
Epinal	☁	0°
Gérardmer	☁	-3°



Jours suivants

	Vendredi	Samedi	Dimanche	Lundi
Sillon Mosellan	☁ 0° ☁ 2°	☁ -2° ☁ 2°	☁ -3° ☁ 2°	☁ -4° ☁ 0°
Frontières Nord	☁ -1° ☁ 1°	☁ -3° ☁ 1°	☁ -4° ☁ 1°	☁ -3° ☁ -1°
Moselle-Est	☁ 0° ☁ 2°	☁ -2° ☁ 2°	☁ -3° ☁ 2°	☁ -5° ☁ 0°
Vosges	☁ -3° ☁ -1°	☁ -5° ☁ -2°	☁ -6° ☁ -2°	☁ -7° ☁ -4°

Mise en place d'une vague de froid ces prochains jours avec une baisse d'abord lente du thermomètre jusqu'à lundi, plus brutale ensuite avec des valeurs inférieures à -10 degrés la semaine prochaine. Froid plutôt humide dans un premier temps avec de la neige, plus sec ensuite.

AMBULANCE - TAXI - VSL
Pour vos transports sanitaires, choisissez **JUSSIEU secours**
Un réseau de professionnels proche de vous

FORBACH	03 87 87 20 01
SAINT-AVOLD	03 87 91 21 22
METZ	03 87 35 09 49
LONGWY	03 82 23 42 64
THIONVILLE	03 82 57 15 15

7 jours / 7 - 24 h / 24

LES JOURS **C** MAINTENANT



VENEZ AVEC VOTRE ANCIENNE VOITURE,
REPARTEZ AVEC DES ENFANTS HEUREUX.



NOUVEAU
CITROËN
C4 PICASSO
REPRISE ARGUS®
+5000€⁽¹⁾

- SYSTÈME ACTIF DE SURVEILLANCE D'ANGLE MORT
- ACTIVE SAFETY BRAKE
- ALERTE ACTIVE DE FRANCHISSEMENT INVOLONTAIRE DE LIGNE

PORTES OUVERTES CE WEEK-END*

CITROËN préfère TOTAL. (1) 5 000 € TTC ajoutés à la valeur de reprise de votre ancien véhicule, pour l'achat d'un Nouveau Citroën C4 Picasso neuf. La valeur de reprise est calculée en fonction du cours de l'Argus®, selon les conditions générales de l'Argus® disponibles sur largus.fr, déduction faite d'un abattement de 15% pour frais et charges professionnels et des éventuels frais de remise en état standard. Offre réservée aux particuliers, non cumulable, valable jusqu'au 28/02/17 dans le réseau Citroën participant. * Selon autorisation préfectorale.

CONSOMMATIONS MIXTES ET ÉMISSIONS DE CO₂ DE CITROËN C4 PICASSO : DE 3,6 À 5,8 L/100 KM ET DE 94 À 134 G/KM.



G. Frau se sent bien à l'AS Morhange

> En page 7

Dieuze: Avoine donne des idées pour la Sablonnière



Près de la RD 38 à Dieuze (notre photo), l'intercommunalité va créer une zone d'aménagement concerté, dite de la Sablonnière. L'association environnementale Avoine a apporté sa pierre à ce dossier en émettant un rapport pour rendre cette zone plus verte. Alors que les travaux n'ont pas encore commencé, Avoine espère être entendue.

> En page 6

SRB

Le journal de Sarrebourg et du Saulnois

LE RÉPUBLICAIN LORRAIN

Jeudi 12 Janvier 2017

www.republicain-lorrain.fr

EXPLORATION URBAINE À SARREBOURG

Dans l'antre de l'ancien hôpital militaire



Les derniers services militaires ont quitté le quartier Gérôme en 1999. L'hôpital construit en 1890 en est l'un des derniers témoignages. Photo Laurent MAMJ

Tout près du complexe cinématographique CinéSar neuf et moderne, l'ancien hôpital militaire de Sarrebourg dresse ses fenêtres borgnes et ses murs de briques jaunes et rouges auxquels grimpe une végétation de plus en plus dense. Dernier vestige de la vie régimentaire du quartier Gérôme, cette bâtisse, un temps envisagée comme siège relais du conseil départemental, se dégrade sans qu'aucun projet ne vienne lui redonner une perspective d'avenir.

> En page 2

SARREBOURG

CinéSar: 175 881 fidèles dans les salles obscures



Parmi le top 5 des films les plus visionnés, on retrouve les comédies et les dessins animés. Photo Archives RL

Les cinéphiles du pays de Sarrebourg sont de plus en plus nombreux. Pour sa 3^e année d'ouverture, CinéSar attire toujours plus de spectateurs. Près de 350 films ont été programmés dans les cinq salles de l'établissement. Côté palmarès, les habitants du secteur de Sarrebourg apprécient davantage les comédies et les films familiaux.

> En page 3

PHALSBOURG

Des échanges de bons procédés



Un service rendu contre un service reçu, c'est le principe des systèmes d'échanges locaux. Photo RL

Le SEL, système d'échanges local, de Phalsbourg propose à ses adhérents de mutualiser leurs compétences et leurs savoir-faire, sans contrepartie financière. Une personne rend service à une autre, lui fait un peu de couture, de jardinage, de bricolage, et en échange, elle recevra à son tour un coup de main quand elle en aura besoin. Une belle vision de l'entraide.

> En page 4

TOUTE L'ACTUALITÉ LOCALE, RÉGIONALE, NATIONALE EN CONTINU PARTOUT AVEC VOUS

Available on the
App Store



ANDROID APP ON
Google play



Windows Phone
Put people first.



TÉLÉCHARGEZ **GRATUITEMENT** L'APPLICATION MOBILE ET TABLETTE
DIRECTEMENT À L'AIDE DU FLASHCODE



LISEZ VOTRE JOURNAL
AU FORMAT PDF

RECEVEZ GRATUITEMENT
L'ESSENTIEL DE L'ACTUALITÉ
GRÂCE À NOS
ALERTES INFO

www.republicain-lorrain.fr

Le Républicain
Lorrain

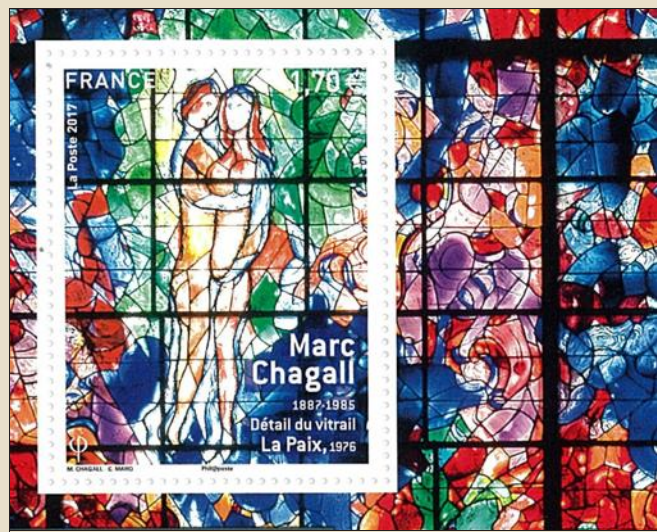
ANIMATION

La série artistique s'enrichit avec Chagall

En 1961, La Poste a lancé ses premières séries de timbres sur l'art. Depuis, tous les domaines artistiques ont été abordés. Cette série artistique s'enrichit de deux nouveaux timbres d'une valeur faciale de 1,70 €, inspirés de Marc Chagall, dans un bloc spécifique (vendu 3,40 €). Ils reprennent des détails de *La Paix* (dont le vitrail orne la chapelle des Cordeliers de Sarrebourg) et *Le Paradis*, exposé à Nice.

Pour l'occasion, une prévente exceptionnelle est organisée à La Poste Wilson de Sarrebourg, vendredi 13 et samedi 14 janvier. L'amicale philatélique du pays de Sarrebourg participera aussi à cet événement. Durant ces deux jours, elle tiendra un stand où elle proposera un cachet spécial, des souvenirs philatéliques et une mini-exposition sur Chagall. Avis aux collectionneurs et aux passionnés de Marc Chagall !

Le bloc de deux timbres de Marc Chagall sera ensuite en vente à partir du 16 janvier dans certains bureaux de Poste et sur le site internet www.laposte.fr/boutique.



Un bloc de deux timbres artistiques reprenant deux œuvres majeures de Marc Chagall a été créé par La Poste. Photo DR

à sarrebourg

FESTIVAL

Décalage total

Créé à l'initiative des Scènes du Nord-Alsace, le festival Décalages présente des propositions artistiques surprenantes qui jouent à déformer les conventions de l'écriture scénique et visent à susciter auprès du public, le débat ou la controverse. Du 12 au 20 janvier, six spectacles surprendront le public :

- *Hamlet en 30 minutes*, le jeudi 12 janvier à Bischwiller. Le défi est d'interpréter l'œuvre la plus longue de Shakespeare en version accélérée.
- *La Mate*, le samedi 14 janvier à Reichshoffen qui raconte l'histoire d'une famille dysfonctionnelle dans les années 60.
- *Trois ruptures*, le mardi 17 janvier à Saverne. Ou pourquoi se séparer à l'amiable quand on peut le faire dans le déchirement ?
- *Don Quixote hack and love*, le vendredi 20 janvier à Soultz-sous-Forêts. Ou quand Cervantes déménage à New York.
- *Ork*, le samedi 21 janvier à Wissembourg. Une machine qui se transforme en cathédrale sonore.
- *Elle(s)*, le mardi 24 janvier à Haguenau. Pour savoir enfin ce qui se cache dans la tête des filles.

Programme complet : www.scenes-du-nord.fr.

en proche alsace



Un bus partira de Saverne pour le spectacle du 20 janvier à Soultz-sous-Forêts. Photo DR-N. Schweyckart

VŒUX

pays de phalsbourg

Patrick Reichheld conseiller départemental

En cette période synonyme de paix et d'espoir, nos mémoires resteront marquées pour longtemps par les attentats qui se sont déroulés cette année. Les élections présidentielles aux États-Unis nous auront appris que malgré des sondages très favorables pour un candidat, personne n'est élu avant le verdict de l'urne. Nous pouvons tous espérer que cette leçon nous rassemblera autour des valeurs républicaines pour les élections à venir. Une météo particulièrement défavorable avec un début d'année pluvieux et une fin d'année sèche aura marqué nos professionnels du tourisme et plongé nos agriculteurs dans une situation économique sans précédent. Nos entreprises se battent au quotidien dans un contexte particulièrement difficile. Notre institution départementale n'est pas épargnée par la crise avec un budget contraint et des dépenses sociales de plus en plus importantes.

Malgré ce contexte difficile, nous investissons dans l'avenir avec la création en cette fin d'année de Moselle attractivité mettant les 5 territoires mosellans au cœur du dispositif. Moselle fibre permettra à tous nos citoyens du département de bénéficier du Haut débit dans les 3 années à venir. Des investissements importants sont en train de voir le jour dans nos collèges et plus précisément dans la reconstruction de la cantine à la cité scolaire Erckmann Chatrian à Phalsbourg. Une nouvelle caserne des pompiers est en cours de construction dans cette même localité. Nos communes et nos associations ne sont pas oubliées et bénéficient de subventions contrairement à d'autres départements.

Aux habitantes et habitants du territoire de Sarrebourg et Château-Salins, je vous présente mes vœux les plus chaleureux de santé, de prospérité et d'espoir.

EXPLORATION URBAINE

Sarrebourg : l'ancien hôpital militaire réformé

Il y a des lieux que seuls les souvenirs de ceux qui y sont passés hantent encore. Des lieux abandonnés, devenus mystérieux, paquebots vides amarrés dans nos paysages urbains. Nous vous proposons d'y pénétrer à nouveau.

le chiffre

4 175

C'est le nombre de militaires que comptait Sarrebourg en 1905, pour une population de 10 847 habitants. La ville a connu une urbanisation fulgurante en quelques décennies pour devenir une ville de garnison.



Ce bâtiment est le dernier de l'ensemble formé par l'ancien hôpital militaire de Sarrebourg, au quartier Gérôme. Il était plus principalement dédié à l'administration.



Certaines salles ont été visitées, pourtant, l'humidité et l'atmosphère des lieux ne donnent pas envie d'y séjourner.

À Sarrebourg, les bâtiments de briques jaunes et rouges construits à la fin du XIX^e siècle sous l'empire allemand ne manquent pas. Au point que même les architectes des Bâtiments de France ne se sont pas opposés à ce que la Ville, pour pouvoir mener de nouveaux projets, efface du paysage certains de ces casernes.

L'exemple le plus visible est celui du quartier Gérôme où s'élevait jadis le complexe d'un hôpital militaire. Il en reste un vestige : le bâtiment de l'administration, qui jette encore le regard ébourné de ses multiples fenêtres sur la rue de la Division Leclerc ou sur le flamboyant neuf complexe cinématographique voisin.

Cette bâtisse, où certains se souviennent encore d'être passés au moment de leur service militaire, a aujourd'hui des allures de maison hantée. Planchis volés, vitres brisées,

peintures écaillées qui hérissent les murs, plafonds tachés d'humidité, traces de squatters... Seul le grenier, dont la charpente avait été refaite après que la tempête de 1999 a arraché une partie du toit, semble avoir résisté aux outrages du temps.

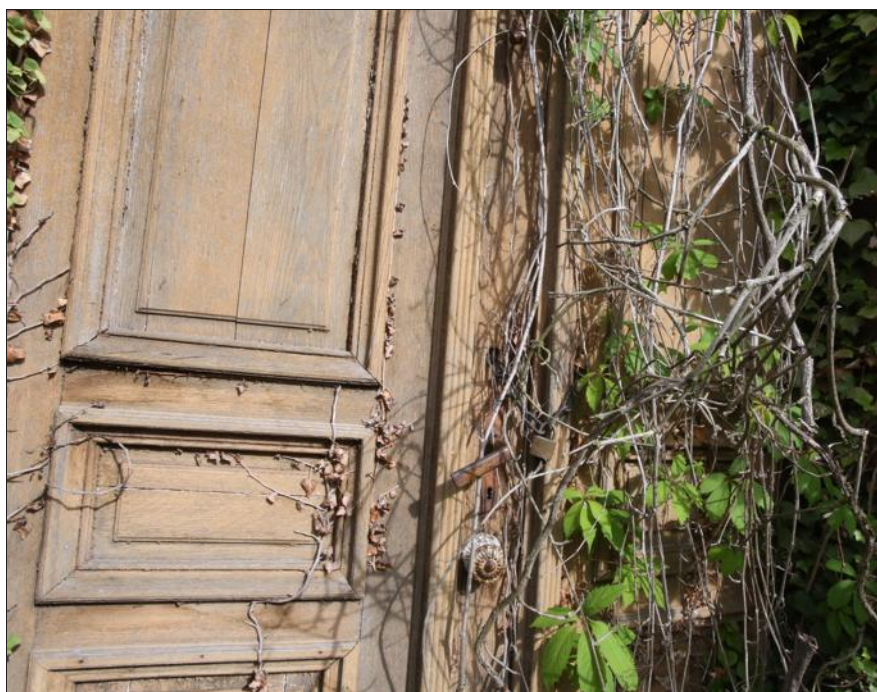
Potentiellement réquisitionnable pendant la guerre du Golfe, un temps envisagé comme maison du Département par le conseil général, les 600 m² de ce bâtiment n'intéressent aujourd'hui plus personne. La municipalité est d'ailleurs prête à les raser pour transformer les 12 hectares du quartier Gérôme en éco-quartier.

Sans tourner le dos à son passé militaire et à son identité de ville de garnison, Sarrebourg regarde désormais vers l'avenir et une vie moins rythmée par les obligations réglementaires.



Au fil des ans, la peinture des murs s'est écaillée, donnant aux lieux une allure fantomatique.

Textes : Stéphanie PAQUET.
Photos : Laurent MAMI.
Retrouvez notre galerie complète sur notre site internet www.republicain-lorrain.fr.



Si la grande majorité des fenêtres dans les étages sont brisées, les portes d'entrée, elles, ont été scellées pour éviter tout squat dans cette bâtisse devenue dangereuse.



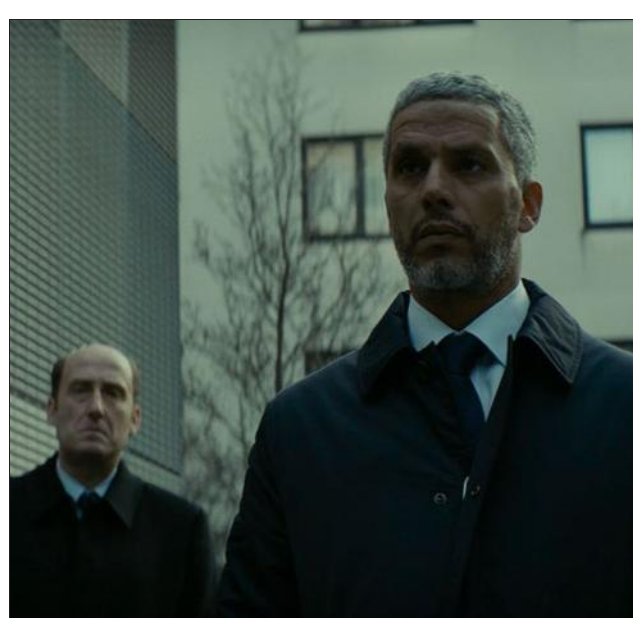
Ces bâtiments étaient construits pour durer. Les escaliers ont encore gardé de leur cachet.

épisode 12

Les dates

- 1871 : suite à l'annexion allemande, Sarrebourg, alors proche de la frontière avec la France, devient une importante ville de garnison.
- 1890 : les travaux de la caserne du 11^e régiment de Uhlans, située au lieu-dit Marxberg démarrent. Un hôpital militaire est construit pour remplacer celui de Phalsbourg incendié en 1870. Le quartier Kellerman sera rebaptisé en 1919.
- 1922 : le quartier Kellerman prend le nom de quartier Gérôme en l'honneur du général Auguste-Clément Gérôme.
- 1972 : des infrastructures et les parcs à fourrage du quartier Gérôme sont démolis pour permettre l'aménagement de l'îlot d'habitats collectifs du Tivoli.
- 1999 : départ du 1^{er} régiment du matériel. Le quartier Gérôme est désaffecté puis laissé à l'abandon. Il est racheté par la Ville qui souhaite en faire une zone d'aménagement concerté comprenant un écoquartier.
- 2012 : plusieurs bâtiments de l'ancien hôpital militaire sont démolis pour permettre la construction du complexe CinéSar.

CINÉMAS



La mécanique de l'ombre, un film de Thomas Kruithof. Photo DR

À Sarrebourg

La grande muraille. — À 20 h 15.

Dalida. — À 14 h et à 20 h.

Un jour mon prince. — À 17 h 45.

La mécanique de l'ombre. — À 20 h 15

Power To change : La rébellion énergétique. — À 19 h 45.

Père Fils Thérapie. ! — À 17 h 45.

Rogue one : A star wars Story. — À 19 h 45.

Souvenir. — À 17 h 45.

À jamais. — À 17 h 30.

Manchester by the sea. — À 17 h 30

Renseignements : CinéSar, 18 rue Division-Leclerc, 57400 Sarrebourg, tél. 03 87 07 07 61 (www.cinesar-sarrebourg.fr).

À Phalsbourg

Baccalauréat — À 20 h 30.

Renseignements : Ciné Phalsbourg à la salle des fêtes, tél. 03 87 24 42 42.

RL SERVICES

Votre journal

Pour toutes questions relatives à votre abonnement ainsi qu'au portage...

E-mail : LRCLIENTS@republicain-lorrain.fr

tél. 0809 100 399 (Service gratuit + prix appel).

Agence de Sarrebourg

Rédaction : 54 Grand'rue, 57400 Sarrebourg, tél. 03 87 03 05 50

(fax 03 87 03 05 55). E-mail : lrsarrebourg@republicain-lorrain.fr

Photo : lrphotosarreb@republicain-lorrain.fr

RL-Voyages : guichets ouverts

de 8 h 45 à 12 h et de 14 h à 18 h, tél. 03 87 03 05 40 (fax 03 87 03 05 59).

Publicité : tél. 03 87 03 05 50 (fax 03 87 03 05 43). E-mail : philippe.pernon@republicain-lorrain.fr

Pour Sortir : inscriptions sur www.republicain-lorrain.fr/loisirs/organisateur

Agence de Château-Salins

Rédaction et publicité : 3 rue Clemenceau, 57170 Château-Salins, tél. 03 87 05 21 61, (fax 03 87 05 28 74). E-mail : lrichateauasalins@republicain-lorrain.fr

Bureau ouvert au public de 8 h 30 à 12 h 30 et de 13 h 15 à 17 h.

URGENCES

Pharmacie de garde
Résogardes au 3237 (24/24 h).
Médecin de garde
Médigardes : tél. 0820 33 20 20 pour les habitants de Moselle et le 03 69 55 33 33 pour les habitants d'Alsace, de 20 h à 8 h.
Urgences médicales

SMUR : tél. 15
Gendarmeries
Phalsbourg : route des Glacis (tél. 03 87 24 10 08).
Dabo : rue Fontaine (tél. 03 87 07 40 06).
Autoroute : (tél. 03 87 24 44 70).
Sapeurs-pompiers
Composez le 18.

AUJOURD'HUI

Assemblée générale
Danne-et-Quatre-Vents. Assemblée générale du club de l'amitié. Reportée.
Expositions
Phalsbourg. Portraits de Moldavie. Marianna Ruppert expose ses photos de 14 h à 18 h jusqu'au mardi 31 janvier à la Médiathèque intercommunale. Gratuit. Tél. 03 87 24 42 42.
Phalsbourg. Rétrospective "Les Objets du Mois" de l'association des Amis du Musée de 8 h 30 à 12 h et de 14 h à 17 h 30 jusqu'au mercredi 15 février dans le Hall de la mairie. Gratuit. Tél. 03 87 24 42 42.

DEMAIN

Don du sang
Lutzembourg. Collecte de sang de 17 h 30 à 20 h à la salle Saint-Michel.
Marchés, brocantes
Saverne. Vêtements de marque - mois du blanc. Les Compagnons proposent une large gamme de vêtements de marque et une belle sélection de linge de maison de 14 h à 17 h à la communauté Emmaüs. Gratuit. Tél. 03 88 91 34 71.
Rencontre
Phalsbourg. Plaisir de lire. Présentation de nouveautés et partage de coups de cœur (adultes). À 17 h 30 à la Médiathèque intercommunale. Gratuit. Tél. 03 87 24 63 69.

DANS UNE SEMAINE

Jeudi 19 janvier
Rencontres, conférences
Dabo. Nature et plantes, soins énergétiques, géobiologie sacrée. Atelier proposé par l'association Art et sculpture de Dabo et animé par Mme Richert pharmacienne herboriste. Au programme : comment utiliser les plantes au quotidien, soins, huiles essentielles, sirop, tisane... Atelier soins énergétiques et géobiologie sacrée par M. Guy Boussier. De 14 h à 18 h à l'Espace Léon IX salle Chatrian. Gratuit. Tél. 06 65 62 85 69.

DANS UN MOIS

Jeudi 9 février
Spectacles, théâtre, contes
Saverne. Les Contes d'Hoffmann. Les six artistes de l'Envolée Lyrique nous donnent une folle adaptation des plus belles pages d'Offenbach, où masques, danses de music-hall, combats mondains, machinerie et instruments d'orchestre viroloent dans un tourbillon fantasmagorique.
Prix du meilleur spectacle musical Avignon Off 2014. À 20 h 30 à l'Espace Rohan. 24 €. 22 € pour les demandeurs d'emploi et les seniors, 14 € pour les jeunes (- de 18 ans) et 5,50 € vitaculture. Tél. 03 88 01 80 40.
• **Pour figurer gratuitement dans ces rubriques, inscrivez votre manifestation sur le site internet Pour Sortir (www.republicain-lorrain.fr/loisirs/organisateur.s).**

BLOC-NOTES

ARZVILLER
Assemblée générale
L'association Andlou organise son assemblée générale. Elle est ouverte à tous.
> Samedi 21 janvier à 14 h à la salle Saint-Michel.
DABO
Assises de l'association Art et sculpture
Rapport moral du président Condé, rapport financier et activités 2017 figurent à l'ordre du jour de la réunion à laquelle sont conviés les membres et sympathisants de l'association.
> Vendredi 20 janvier à 17 h 30 à la salle Chatrian de l'Espace Léon-IX.
Assemblée générale de l'AAPPMA
Ordre du jour : bilan 2016 et présentation des activités 2017. Toutes les personnes intéressées sont les bienvenues.
> Vendredi 27 janvier à 19 h 30 à l'Espace Léon-IX.
DANNE-ET-QUATRE-VENTS
Assemblée générale et repas du Club de l'amitié
> Jeudi 19 janvier à 10 h 30 à l'Espace culturel Porte de Moselle.
HENRIDORFF
Battue de chasse
> Samedi 14 janvier en forêt domaniale.
PHALSBOURG
La mairie vous accueille
Fermée le mercredi après-midi en juillet-août.
> Les lundis, mardis, mercredis, jeudis et vendredis de 8 h 30 à midi et de 14 h à 17 h 30 et les samedis de 10 h à midi.
Assemblée générale des arboriculteurs
Ordre du jour : rapports des activités, financier et présentation des nouveaux projets, réélection du nouveau bureau dont notamment changement du président, vice-président et secrétaire. Verre de l'amitié offert en fin de séance.
> Mardi 17 janvier à 19 h 30 au Club house de l'US Trois-Maisons.
Conseil municipal
Réunion du conseil.
> Mercredi 18 janvier à 20 h en mairie.
WALTEMBOURG
Collecte de sang
Sont également invités les donateurs de Saint-Jean-Kourtzerode, Mittelbronn, Bourscheid, Henridorff, Wintembourg et Zilling.
> Jeudi 26 janvier de 17 h 30 à 20 h 30 à la salle des fêtes.

PHALSBOURG

Le SEL promeut le partage et l'écocitoyenneté

Pour le SEL duo et du bas (Système d'échange local), le partage n'est pas un vain mot et est même au cœur de ses préoccupations altruistes et écocitoyennes.

Le SEL (Système d'échange local) de Phalsbourg et Saverne a tenu sa première réunion de l'année 2017 dans les murs du Cotylédon. C'est avec plein de projets dans la tête que Céline David revient avec son association et ses membres motivés par le principe que l'on peut résumer en un mot : le partage.
Le SEL a pour vocation première de permettre un échange de services gratuits mais équitables entre ses membres, sans que l'échange soit pour autant direct. Ce n'est pas parce qu'un membre a donné un cours de mathématiques à l'enfant d'un autre membre que ce même membre va forcément lui rendre service. « Il aura droit à un service rendu par n'importe quel adhérent de l'association qui a son tour aura droit à un service, de sorte à mutualiser les savoir-faire de chacun pour ceux qui en ont besoin », explique Céline David. La seule obligation morale des membres est de rendre le service obtenu par un autre qui peut être très différent : garde d'enfants, peinture, jardinage, réparation informatique, mécanique...

L'ordre du jour de la réunion est toujours le même depuis ses trois années d'existence : les membres échangent sur les offres de services, ils énoncent ensuite les projets en cours ou les nouveaux projets à discuter et la réunion se termine par des discussions culturelles : livres, films, articles, théâtre, musique... Les membres s'échangent même matériellement des œuvres ou des magazines qu'ils ont lus et recommandent.

Échanger entre associations

Pour que l'association vive, Céline David explique qu'il est important pour elle d'aller rencontrer d'autres associations comme Repair Café et Osmonde 21 à Saverne. Le Bonheur est dans le pré à Marmoutier etc. Agir en interassociation ne peut apporter que richesse et ouverture à l'autre et pousser encore plus loin ces valeurs de partage dans une société qui n'est pas toujours



Les membres du SEL se sont réunis pour réfléchir à de nouveaux projets. Photo RL.

aussi individualiste qu'on pourrait le penser.
Le premier jeudi d'avril 2017, l'association tiendra le pavillon du développement durable au marché de Saverne et y organisera une zone de gratuité. Pro-

chainement au Cotylédon, c'est un atelier couture ouvert à tous qu'elle organisera le vendredi 20 janvier.
Le SEL a besoin de nouveaux membres car c'est pour lui le moyen de mutualiser au mieux

les échanges en multipliant les savoir-faire disponibles. Tout le monde peut faire partie de cette association qui ne coûte rien d'autre qu'un peu de temps à partager avec les autres.

Croix-Rouge : les bénévoles sont toujours à l'œuvre



Les résidents et le personnel de l'Ehpad Les Oliviers apprécient les interventions des bénévoles de la Croix-Rouge. Photo RL.

Bien qu'attristés par la récente fermeture de la Vestiboutique, les bénévoles de l'antenne phalsbourgeoise de la Croix-Rouge continuent toutefois leur mission au service de la population.
En effet une permanence est assurée chaque mercredi de 9 h 30 à 11 h à la Maison de services Lobau. Les bénévoles y soutiennent les plus démunis, notamment par la remise de bons alimentaires.

La Croix-Rouge locale intervient également au sein de l'Ehpad Les Oliviers lors de la célébration des anniversaires ou lors des moments forts de l'année, à Noël, par exemple.
« Ces interventions permettent à la cinquantaine de résidents de garder un lien vers l'extérieur de l'établissement, ce contact est très apprécié par nos pensionnaires et le personnel », explique le directeur adjoint.
Un grand bravo à cette équipe de bénévoles au grand cœur.

DANNE-ET-QUATRE-VENTS

Vœux : le message de fraternité et d'espoir du maire

Un public nombreux a assisté à la cérémonie placée sous le double signe des vœux du maire, Jean-Luc Jacob, et de la remise des récompenses aux lauréats du concours des Maisons fleuries.
Dans son discours de bienvenue, le premier magistrat a eu une pensée pour les personnes en difficulté et pour les victimes des attentats, et leur a adressé un message de fraternité, de chaleur humaine et d'espoir.
Depuis le 1^{er} juillet, les rames du TGV Est-européen reliant Strasbourg à Paris en 1 h 50 circulent sur la ligne traversant le ban communal. « C'est effectivement un progrès, mais il faut subir des nuisances sonores aux riverains », indique le maire qui a ensuite rappelé les travaux effectués au cours de l'année écoulée, dont la mise en place d'une limitation de vitesse à 30 km/h afin d'augmenter la sécurité dans le village.



Les lauréats du concours des Maisons fleuries ont été récompensés à l'occasion de cette cérémonie des vœux. Photo RL.

Parmi les projets de la municipalité figurent l'aménagement de la rue du Roth, la réalisation d'une aire de jeux pour les enfants de moins de 12 ans et la réflexion et l'étude de la mise en place d'un périscolaire à destination des 59 élèves fréquentant l'école primaire.

« Je remercie toutes celles et ceux qui, par leur action et leur implication, s'activent tout au long de l'année pour que la culture, la vie sociale et artistique, la solidarité et le sport aient droit de cité et se développent dans le village », a ajouté Jean-Luc Jacob.

Le premier adjoint, Jean-Jacques Scheffler, a ensuite remis les prix du concours des Maisons fleuries. Les lauréats sont Edouard Kubetat, Albert Walter, Louis Fournier, Philippe Breghier, Lucienne Schmitt, Marie-Thérèse Heller, la famille Knopf, Camille Gescwind et la société d'arboriculture.
Les arroseurs ont également été récompensés. Il s'agit de : Marylène Baumgarth, Lucienne Berlocher, Dany Gentes Camille Gescwind, Jeanine Moritz, Isabelle Romer et Cathy Valentin.
La cérémonie s'est achevée

par un beau geste de solidarité. En effet, les responsables de plusieurs associations locales ont remis à Fabienne Mull, dont l'habitation a été endommagée par un incendie, des chèques afin de lui apporter une aide financière pour faire face à la situation.

CORRESPONDANTS

Pour le secteur de Phalsbourg
ARZVILLER, MITTELBRONN : Sylvain LORICH 03 87 24 35 34 ou 06 01 87 91 11 (lorichsylvain.ri@gmail.com).
BAERENDORF : Patrick BACHMANN 03 88 01 94 06 ou 06 21 33 29 79 (ecolebaerendorf@wanadoo.fr)
BERLING, METTING : Daniel HAMM 03 87 08 03 00 ou 06 32 28 79 28 (dany.ham@laposte.net)
BOURSCHED, DANNE-ET-QUATRE-VENTS : Pierre WILT 03 87 24 18 93 ou 06 99 45 53 11 (wilt.pierre@bbox.fr).
BROUVILLER : Josiane BRIARD 03 87 07 79 46 (brouvillermairie@wanadoo.fr)
DABO La Hoube, Hellert, Schaeferhof, HASELBOURG : Bernard ESCHENBRENNER 03 87 07 44 26 ou 06 73 97 18 (eschenbrenner.bernard@orange.fr).
DANNEBOURG : Gilbert KLEINKLAUS 03 87 25 37 21 ou 06 82 31 71 39. (republicain.ri@orange.fr).
GARREBOURG : Jean ACHEREINER 03 87 25 57 72 ou 06 87 36 19 03 (jean.ache-reiner@wanadoo.fr).
QUINTVILLER : Gérard KRUMMENACKER 03 87 07 93 51 (gerardkrummenacker@sfr.fr).
HANGVILLER : Marlyse OSTER 03 87 08 02 43 (marie99@orange.fr).
HENRIDORFF : Yannick EON 03 87 24 98 40 ou 06 76 89 64 89 (yannick.eon@sfr.fr) et Sonia KLEIN 03 87 25 43 87 (sonyklein@wanadoo.fr).
HERANGE, LIXHEIM : Alain JOUANNEAU 03 87 07 76 91 ou 06 80 13 66 51 (alain.jouanneau@hotmail.com) et Jeanine KUCHLY 03 87 07 71 25.
HULTEHOUSE : André FOLTZ 03 87 25 31 79 (andre.foltz@wanadoo.fr).
LUTZELBOURG : Martine METZINGER 03 87 25 40 19 ou 06 82 39 47 71 (titi.metzinger@orange.fr).
PHALSBOURG : Pierre WILT 03 87 24 18 93 ou 06 99 45 53 11 (wilt.pierre@bbox.fr) et Joël HEIRMAN 06 84 13 98 98 (joelheidroit@hotmail.fr).
SAINT-JEAN-KOURTZERODE : Pierre WILT 03 87 24 18 93 ou 06 99 45 53 11 (wilt.pierre@bbox.fr).
SAINT-LOUIS : André FROELICHER 03 87 07 91 17 (annetteandre@sfr.fr).
VESCHEIM/VILSBERG : Daniel HAMM 03 87 08 03 00 ou 06 32 28 79 28 (dany.ham@laposte.net).
WALTEMBOURG/ZILLING : Pierre WILT 03 87 24 18 93 ou 06 99 45 53 11 (wilt.pierre@bbox.fr).

NUMÉROS

Le Républicain Lorrain
Sports : Vincent Berger, tél. 03 87 23 66 21 (e-mail : vincent.berger@cegetel.net).
Services
Dépannage électrique : tél. 09 72 67 50 57.
Dépannage gaz : tél. 08 10 43 30 57.
Taxis : Steimer (tél. 03 87 24 10 07) et Thomas (tél. 03 87 24 11 40).
Social
Centre médico-social : 17 rue du Commandant-Taillant (tél. 03 87 24 34 44).
Drogue : tél. 08 00 23 13 13.
SOS Cannabis : tél. 08 11 91 20 20.
Info-jeunes : tél. 08 00 49 03 35.
Loisirs à Phalsbourg
Médiathèque : 2 rue du Collège (tél. 03 87 24 63 69).
Musée : de 9 h à 12 h et de 14 h à 17 h, Hôtel de ville place d'Armes (tél. 03 87 24 40 00).
Office du Tourisme : de 10 h à 12 h et de 14 h à 17 h, 30 place d'Armes (tél. 03 87 24 42 42).
Phalsbourg Loisirs : 2 rue de l'Hôpital (tél. 03 87 24 19 74).
Pratique
Halte-garde : La Ribambelle, 17 rue du Commandant-Taillant à Phalsbourg de 7 h 45 à 18 h (tél. 03 87 24 34 79).

AUJOURD'HUI

Assemblées générales

Walscheid. Assemblée générale du Club de l'amitié. À 13 h 30 à la salle des fêtes.

Collectes

Réding. Collecte des sapins de Noël. Veiller à bien retirer toute décoration et guirlande électrique. Tous les jours, jusqu'au vendredi 13 janvier. Salle Olympie et école maternelle Les Hironnelles.

Expositions

Dolving. Crèche paroissiale. La crèche paroissiale est à découvrir jusqu'au 31 janvier. Tous les jours de 10 h à 17 h, à l'église Saint-Martin. Participation libre. Tél. 03 87 07 85 75.

Mittersheim. Le village de Noël et sa crèche géante. Exposition en pleine nature proposée par l'association Arts et métiers. Tous les jours, jusqu'au dimanche 15 janvier. Lavoir. Gratuit. Tél. 06 81 51 79 09.

Fêtes, carnaval, kermesse

Saint-Quirin. Le temps de l'Avent. Avec une crèche réalisée grâce au talent et à la passion de Gérard Saumier. Le jardin du grand Nord imaginé et créé par les jeunes de la Maison d'Enfants de Lettenbach, le labyrinthe de Noël, vente de boissons chaudes et pains d'épices les dimanches, expo de sculptures sur bois et sur plâtre. Tous les jours de 8 h à 18 h, jusqu'au dimanche 15 janvier. Place de l'Eglise. Gratuit. Tél. 03 87 08 08 56.

Inscriptions, réservations

Dolving. Inscriptions à l'école maternelle du RPI. Les inscriptions pour les enfants atteignant l'âge de 3 ans au cours de l'année 2017. Sont également concernés les enfants d'âge maternel nouvellement arrivés dans les villages du RPI. Tous les lundis,

jeudis de 17 h à 18 h 30, jusqu'au jeudi 26 janvier. Mairie. Tél. 03 87 07 85 96.

Hommarling. Tennis Hommarling. L'association 1,2,3 Soleil annonce l'ouverture des inscriptions au tennis pour la saison 2016-2017. Renseignements tennishommarling@gmail.com ou 06 72 22 36 11. Tous les jours de 8 h à 22 h, jusqu'au vendredi 31 mars. Court de Tennis. 15 €. 7,50 € pour les moins de 12 ans. Tél. 06 72 22 36 11.

Réding. Inscriptions dans les écoles maternelles. Inscriptions pour les enfants nés en 2014, 2013, 2012 qui intègrent la petite, moyenne ou grande section dans les écoles maternelles à la rentrée prochaine (septembre 2017). Un dossier à remplir par les parents sera délivré. Tous les jours sauf le samedi et le dimanche de 8 h à 12 h et de 13 h 30 à 17 h 30, jusqu'au mercredi 31 mai. Hôtel de ville.

Gondrexange. Club d'épargne La Plage. La première levée du club d'épargne aura lieu à 20 h au siège du restaurant de La Plage. Le censeur n° 33 est convoqué.

Randonnées, balades

Hartzviller. Marche. Organisée par le club de marche Les Brodequins. Tous les jeudis à 8 h 30. Parking communal. Participation libre. Tél. 03 87 25 58 51.

Héming. Randonnée. Proposée par l'association Amitié et loisirs. Circuit : Héming, Barchain, Rinting, Bébeng, retour par Barchain. À 13 h 30. Foyer Losson. Gratuit. Tél. 03 87 25 58 51.

Stages, ateliers

Vasperviller. Sculpture sur bois. Atelier proposé par l'association Art et Sculpture et animé par Daniel Condé. Sur rendez-vous. Tous les jours de 14 h à 18 h, jusqu'au samedi 30 décembre. Mairie. 20 €. Tél. 06 65 62 85 69.

DEMAIN

Assemblées générales

Métairies-Saint-Quirin. Assemblée générale de l'association socioculturelle. Tous les membres sont invités, mais aussi les bénévoles et autres sympathisants qui ont contribué aux succès des manifestations. En fin de séance, apéritif dinatoire offert, suivi de la galette des Rois. À 19 h 30. Gîte communal. Tél. 03 87 24 49 25.

Cours, stages, formations

Brouderdorff. Reprise des répétitions. La chorale les p'tites voix vous informe de la reprise des répétitions à partir du samedi 17 septembre à 13h30 à la mairie de Brouderdorff. Les répétitions ont lieu tous les samedis. Contact 03 87 03 17 23. Tous les jours de 13 h 30 à 15 h. Mairie. Tél. 03 87 03 17 23.

Dons du sang, vaccination

Abreschviller. Don du sang. De 17 h à 20 h à la salle des fêtes.

Berthelming. Don de sang : collecte d'hiver. Les besoins étant importants en cette saison, le président des donneurs de sang bénévoles compte sur la présence de nombreux donneurs. La collecte sera suivie comme toujours d'agapes conviviales. De 17 h à 20 h à la salle des fêtes Saint-Joseph.

Brouderdorff. Collecte de sang. Après le don une collation sera offerte par l'amicale.

DANS LA SEMAINE

Jeudi 19 janvier

Randonnées, balades, visites guidées, orientation

Hartzviller. Marche. Organisée par le club de marche Les Brodequins. À 8 h 30. Parking communal. Participation libre. Tél. 03 87 25 58 51.

Héming. Randonnée. Proposée par l'association Amitié et loisirs. Niderviller : Port de plaisance, circulaire de la Forêt du Wulshoz. Départ en covoiturage. À 13 h 30. Foyer Losson. Gratuit. Tél. 03 87 25 06 90.

BROUDERDORFF

Entraînement à l'USF

La reprise des entraînements de l'école de football aura lieu dans la salle sports de Niderviller. Les U7-U9 reprennent le mercredi 18 janvier, les U11 ont repris mercredi 11 janvier, les U13-U15 le mardi 17 janvier et les seniors le lundi 16 janvier en salle à Hartzviller. Se munir de baskets propres et adaptées au futsal.

ABRESCHVILLER

Continuer à investir malgré un budget en baisse

Dans une salle des fêtes un peu moins remplie que d'habitude, le premier magistrat Emmanuel Riehl a présenté ses vœux aux forces vives de la cité. Les restrictions budgétaires et la Maison de santé sont toujours à l'ordre du jour.

Je profite du fait que notre commune existe encore pour présenter mes meilleurs vœux. Car avec la réforme territoriale commencée depuis plusieurs années, marche après marche, les communes descendent vers les abîmes. C'est par ces mots, pas forcément optimistes, que le maire Emmanuel Riehl a entamé sa traditionnelle cérémonie de présentation des vœux à la population et aux forces vives d'Abreschviller.

Pourtant, malgré une réduction conséquente des moyens financiers, le village continue à se développer. Ainsi ont été refaites les voiries du chemin des Pomiers, des Aubépines, des Noisetiers, une partie de La Valette et la route de la Wassersoupe que les riverains attendaient depuis longtemps. D'autres voiries, dont celle du lotissement des Lilas, seraient à restaurer, mais dans le respect des limites du budget communal.

La Maison de santé reste néanmoins l'investissement prioritaire pour les deux prochaines années. Après une phase administrative un peu longue, les choses concrètes se présentent. L'appel d'offres va être lancé dans les prochaines semaines et les travaux pourront alors débuter.

Les professionnels de santé dispenseront de locaux fonctionnels,



Les forces vives étaient bien représentées à la salle des fêtes. Photo RL

en plein centre du village, avec de la place pour stationner. « L'objectif de nos investissements reste le même : offrir aux habitants des services qui se rapprochent le plus possible de ceux offerts dans le monde urbain. »

Soutien aux associations

La commune continue à soutenir les nombreuses associations locales, non plus sous forme de subvention de fonctionnement, mais en versant une subvention

d'investissement et d'équipement. Elle continuera à mettre ses locaux et l'ensemble de ses infrastructures à disposition et à prendre en charge les dépenses d'eau, d'électricité et de chauffage.

Le conseil a choisi de soutenir fortement le projet de résidence seniors porté par l'association Sainte-Véronique. Il soutient également le celui de rénovation de la chapelle Sainte-Marguerite porté par l'association de même nom. Après avoir versé une première

subvention, la commune participera financièrement aux travaux en tant que maître d'ouvrage.

Depuis de nombreuses années, la commune gère l'accueil de loisirs sans hébergement, anciennement centre aéré. Devant son succès, il a été étendu aux petites vacances et les sessions de juillet-août sont désormais plus longues. Les autres semaines de vacances, les enfants peuvent participer à des activités plus sportives sous la houlette de Marc Henrion. L'accueil périscolaire

à toujours beaucoup de succès auprès des enfants et des parents.

Comme les années précédentes, le livre de Michel Henry sur l'histoire de la commune a été distribué aux enfants du CM2, ainsi que *L'Histoire d'un sous-maire* d'Erckmann-Chatrion. La commune soutient également l'ouvrage de Philippe Nopre consacré aux scieries d'Abreschviller. Cinquante exemplaires sont disponibles en mairie au prix de 25 €.

DOLVING

La Maison d'assistants maternels opérationnelle dès juillet



Les élus locaux et départementaux ont affirmé leur plaisir d'aller à la rencontre des forces vives du village en ce début d'année. Photo RL

RÉDING

26 ans de chants au profit de la solidarité

Comme chaque année et ce depuis 26 ans déjà, en ce début de mois de janvier, les adultes et les petits chanteurs de la chorale Saint-Pierre et Saint-Paul ont animé le concert Noël de Partage. Cette année, les choristes ont été rejoints par la troupe de jeunes musiciens accompagnés de l'organiste Hervé Schabath et de Pierre Thibout au synthé.

Ce concert d'une exceptionnelle qualité, donné en l'église paroissiale de Réding, a attiré un public très nombreux et venu parfois de loin, malgré les conditions climatiques, pour applaudir ces magnifiques prestations au profit de l'association Andlou de Arzwiller. Cette association permet d'accompagner et de financer à des malades et handicapés, un déplacement à Lourdes.

Ce concert mis en scène et orchestré par la chef de chœur Mylène Masseran a captivé et transporté le public par des chants tantôt remplis d'émotion, tantôt de beaucoup de gaieté et d'humour, mais toujours très variés.

Rendez-vous a déjà été donné dans un an pour la 27^e édition du concert Noël de Partage.



26 ans déjà pour le concert Noël de Partage donné par la chorale Saint-Pierre et Saint-Paul. Photo RL

NÉCROLOGIE

M. Willy Tessari



BÉBING. — Nous apprenons le décès de M. Willy Tessari, survenu le 10 janvier à Sarrebourg-Hoff.

Né le 10 avril 1940 à Lunéville, il s'était marié, le 26 juin 1965 à Maizières-lès-Vic, à Jeanine Képa. De cette union sont nés deux enfants : Sonia et Stephan. Il connaissait également la joie d'avoir quatre petits-enfants : Dario, Enzo, Bruce et Milia qui faisaient sa fierté.

M. Tessari était le fondateur de la casse automobile de Bébing, il y a 50 ans. Il laisse dans la peine toute sa famille et amis.

Les obsèques auront lieu le vendredi 13 janvier à 10 h 30, en la chapelle du Crématorium de Sarrebourg, dans l'intimité familiale.

Nos condoléances à la famille.

Mme Erna Marchal



MOUSSEY. — Nous apprenons le décès de Mme Erna Marchal née Touche, survenu à Sarrebourg le 10 janvier, dans sa 92^e année, suite à une longue hospitalisation. Née à Hommarling le 12 avril 1925, la défunte est venue s'installer à Moussesey après son mariage, le 25 septembre 1954, avec M. Jean Maurice Marchal, ancien maire de Moussesey, qu'elle a eu la douleur de perdre le 12 août 2010 après 56 ans de vie commune.

Elle était l'heureuse maman de Marie-Astrid épouse Gramlich, actuelle conseillère municipale de Moussesey, et une amie attentionnée de deux petits-enfants, Michael et Lauriane, qui faisaient sa fierté.

Erna a secondé son mari dans la gestion et l'exploitation de la ferme familiale jusqu'en 1989.

Passionnée entre autres par le jardinage et les fleurs, Mme Marchal, grande figure mousseysienne, était surtout appréciée pour sa générosité et son accueil chaleureux pour toutes les personnes qui lui rendaient visite, au point qu'il était coutume de parler de la maison « du Bon Dieu ».

Fidèle membre depuis sa création en 1977 du club du troisième âge, elle était proche et à l'écoute des gens, s'intéressant aussi à l'actualité locale, tout en secondant M. Marchal pendant ses 48 ans de présence municipale.

Les obsèques seront célébrées le samedi 14 janvier à 10 h 30 en l'église Saint-Nicolas de Moussesey, suivies de l'inhumation dans la tombe familiale au cimetière de Moussesey.

Nos condoléances à la famille.

Mme Martine Seichepine

ASSENONCOURT. — Nous apprenons le décès de Mme Martine Seichepine, survenu le 10 janvier à Sarrebourg à l'âge de ses 59 ans.

Elle était mère de deux enfants, Hugues et Carole, qu'elle laisse aujourd'hui dans la peine, ainsi que Lucie, sa maman, Marc, son compagnon et toute la famille.

Martine a lutté courageusement face à la maladie, entourée de ses proches.

Durant sa vie, elle a travaillé dans la restauration. Sa famille et ses amis garderont d'elle le souvenir d'une personne serviable et minutieuse.

Une bénédiction aura lieu dans l'intimité familiale. Nos condoléances à la famille.

folschviller



La troupe présentera une pièce de Georges Feydeau Feu la mère de Madame. Photo DR

Du théâtre avec les Mots Zélés

Le Syndicat d'Initiative de Folschviller organise le vendredi 20 janvier au centre Marcel Martin un dîner-spectacle avec la troupe Les Mots Zélés de Faulquemont. La troupe présentera une pièce de Georges Feydeau *Feu la mère de Madame*, avec une mise en scène d'Hacen Bourmine. L'intrigue commence dans la chambre à coucher d'Yvonne, à 4h du matin. Le mari d'Yvonne, Lucien, déguisé en Louis XIV, revient du bal des Quatz'arts où la soirée a été bien arrosée. Comme il a oublié sa clé, il lui faut sonner, réveiller sa femme en sursaut. Aussi, avant de pouvoir se coucher, malgré ses efforts de discrétion contrariés par de multiples maladrotes, doit-il affronter ses fureurs. Dîner-spectacle à 19h ou spectacle seul à 20h30. Réservation à l'accueil de la mairie du lundi 9 janvier au mardi 18 janvier. Tarifs : dîner-spectacle à 19 h : 16 €. Spectacle seul à 20 h 30 : 8 €. Adresse mail : lesmotszels@gmail.com

sarreguemines

La Musique municipale fait son gala



La cinquantaine de musiciens répètent avec assiduité avant le grand jour, le vendredi 20 janvier à l'hôtel de ville. Photo RL

Le thème sera l'Espagne et sa musique. Souvent complexe techniquement. Mais enthousiasmante pour les musiciens et les auditeurs. La Musique municipale de Sarreguemines, créée en 1883, se prépare avec assiduité à son gala annuel qui aura lieu le vendredi 20 janvier, à 20 h, à la salle des fêtes de l'hôtel de ville de Sarreguemines. Sous la baguette de François Meilhac, directeur musical et chef d'orchestre depuis 2001, la cinquantaine de musiciens, des minots aux septuagénaires, les musiciens répètent à l'envi *Carmen* de Bizet, mais aussi *La Danzon* n° 2 d'Arturo Márquez, un challenge technique. Les passionnés de musique et tous ceux qui ont envie d'écouter des interprétations de qualité sont invités à ce gala ouvert à tous et gratuit. 490 places seront disponibles. Gala de la Musique municipale de Sarreguemines vendredi 20 janvier, à 20 h, à l'hôtel de ville. Sans réservation, gratuit.

ÉCONOMIE reichshoffen

Nouvelles commandes pour Alstom

L'usine Alstom de Reichshoffen qui emploie un millier de salariés, dont 150 viennent du Pays de Bitche, engrange de nouvelles commandes.



Ces 71 premiers trains seront livrés et circuleront dès 2021. Photo DR

Bonne nouvelle pour les 1 000 salariés de l'usine de Reichshoffen, dont 150 sont originaires du Pays de Bitche. Ils devront assurer la conception de la cabine de conduite, du bout avant, d'une partie de la structure de caisse et d'une partie des schémas électriques. Les équipes du site alsacien réaliseront également le guide de dépannage informatisé des trains de nouvelle génération commandés pour les lignes D et E du réseau SNCF en Ile-de-France. Des commandes supplémentaires, encore. Il y a un mois, la direction dévoilait la commande de Régiolis pour le Sénégal.

La première tranche ferme de ce marché comprend la livraison de 71 rames pour un montant estimé à 1,55 milliard d'euros. Ce montant prend en compte l'ensemble des études de conception, l'industrialisation, le suivi de projet et l'homologation de ce nouveau train par SNCF et le consortium pour un montant de 450 millions d'euros.

Un train plus fonctionnel

Ce train "boa" est entièrement ouvert (sans séparation entre les voitures). Il a été spécifiquement conçu pour les zones denses qui caractérisent le trafic en Ile-de-France. Chaque rame pourra transporter jusqu'à 1 860 passagers en version 130 m. Plusieurs innovations permettront de réduire de 25 % la consommation d'énergie par rapport aux générations précédentes de matériels.

Un contrat important

L'annonce a été faite hier : la SNCF a retenu l'offre du consortium Alstom-Bombardier pour renouveler les trains des lignes D et E du réseau francilien. Ce financement a été calibré pour un besoin estimé de 255 rames (125 pour le RER D et 130 pour le RER E), d'un montant estimé à environ de 3,75 milliards d'euros. Il est le plus important jamais financé par le Stif, le syndicat des transports en Ile-de-France. Pour Valérie Péresse, présidente de la région Ile-de-France et du Stif : « Cette décision de la SNCF concrétise une commande historique du Stif, faite en juillet 2016 pour mettre en œuvre la révolution des transports. Plus de 700 trains seront ainsi achetés ou renouvelés pour moderniser le matériel roulant actuel, dont l'âge moyen dépasse les 30 ans. »

COMMERCE

L'enseigne Benoit-Bloch change de nom et devient CCV

Le magasin emblématique de Bouzonville change de nom. Benoit-Bloch va devenir en mars prochain CCV. Une mini-révolution qui reflète surtout une ambition, celle de faire prospérer une boutique de prêt-à-porter installée depuis 121 ans dans le paysage commercial local. Les explications du patron Jean-Michel Halphen.

Tout change mais rien ne change. C'est par cette formule que Jean-Michel Halphen, gérant du magasin Benoit-Bloch, résume l'évolution prochaine de cette grande enseigne locale, installée à Bouzonville depuis douze décennies (lire ci-dessous). « Que l'on soit clair : il ne s'agit pas d'une fermeture. Les onze salariées vont être conservées, seul le nom de l'enseigne va changer pour devenir CCV », précise-t-il.

Créé en 1985, CCV représente aujourd'hui un ensemble de 18 magasins (260 salariés) disséminés dans toute la moitié nord de la France. Benoit-Bloch fera désormais partie de ce groupe dont la base logistique et administrative se situe à Epinal et au sein duquel Jean-Michel Halphen est l'un des directeurs associés depuis 2007.

« Le temps est venu de faire évoluer le magasin, de profiter de la dynamique de CCV pour englober l'activité de Benoit-Bloch, sans pour autant supprimer ce qui fait la spécificité et la force de notre enseigne bouzonvil-

loise », insiste M. Halphen.

L'histoire continue

Ainsi, le même type de vêtements, les mêmes marques (Mise au Green, Pierre Cardin, Christine Laure, Betty Barclay, Kaporal, G-Star, Morgan...), seront toujours proposés à la clientèle. Le type d'accueil et de vente assistée sera lui aussi conservé. Même l'activité robes de mariées, qui reste une valeur sûre de l'enseigne, va demeurer (sous le nom Benoit-Bloch). « On ne va rien enlever, on gardera tout. Et on va même ajouter de nouveaux produits, de nouvelles marques, de nouveaux services... »

Sans vouloir trop en dire sur toutes ces nouveautés, M. Halphen lâche : « Il devenait important d'être visible sur internet et de proposer nos produits à la vente en ligne. Grâce à la force de la marque CCV, on va pouvoir s'orienter sur ce créneau : un client pourra choisir un produit sur notre site, faire une e-réservation et venir le retirer physiquement en magasin. Internet doit être une vitrine



Le patron Jean-Michel Halphen en compagnie d'une partie des employés du magasin. Photo RL

supplémentaire et une force. » Le changement de nom interviendra durant le mois de mars. En attendant, la boutique continue de tourner à plein régime, comme ce fut le cas le week-end dernier. Il faut dire que les grandes affiches jaunes fluo

annonçant la « liquidation monstre avant changement d'enseigne » font effet auprès des clients. La boutique reçoit aussi la visite de nombreux curieux qui se demandent si Benoit-Bloch va définitivement disparaître du paysage commercial

local. « C'est la question qu'on nous pose tous les jours », affirment les vendeuses, heureuses (et soulagées) de constater que l'histoire de l'enseigne n'est pas près de s'arrêter...

Nicolas THIERY.

Une grande figure du commerce local depuis 1896...

Avant de devenir demain CCV, la saga Benoit-Bloch a débuté il y a 121 ans sous le nom Moïse-Marx. Retour sur une affaire florissante.

Bouzonville, son abbaye du XI^e siècle, sa braderie du vendredi saint qui attire chaque année plus de 10 000 visiteurs... et son magasin Benoit-Bloch qui fête cette année son 121^e anniversaire.

Tout a débuté en 1896 lorsqu'un certain Moïse Marx, natif de Bouzonville, ouvre son magasin de vêtements dans la ville. À cette époque, on y trouve de nombreux produits, de quoi s'habiller bien sûr, mais aussi des couvertures, des tabliers, du tissu au mètre... L'affaire prospère. En 1926, la fille de Moïse Marx épouse Benoit Bloch. Ce dernier entre dans l'affaire, il en prendra même la direction en 1928.

Durant la Seconde Guerre mondiale, le magasin cesse toute activité. L'enseigne est badigeonnée de noir par les nazis... Mais les affaires reprendront en 1946, sous le nom Benoit-Bloch cette fois-ci. Le moment est venu de faire évoluer le magasin pour l'adapter aux nouvelles modes.

Nouveau tournant en 1956 avec l'arrivée d'un nouveau directeur en la personne de Raymond Weill qui a épousé Jeanine Bloch. Le nom de l'enseigne (qui jouit déjà d'une belle notoriété) est conservé. Et déjà à cette époque, toute la famille peut trouver chez Benoit-Bloch de quoi se rhabiller des pieds à la tête, été comme hiver.

Le magasin s'agrandit encore en 1972, année d'acquisition par Raymond Weill d'une ancienne grange attenante à la boutique. La surface totale du magasin s'établit à 1 000 m², sa surface actuelle. Pour la petite anecdote, les locaux sont même climatisés (une vraie révolution pour l'époque) et on crée un salon spécifique pour la vente et l'essayage des robes de mariées.

En 1987, le fils de Raymond Weill, Serge, prend la direction de l'affaire et se charge de moderniser son magasin, en procédant notamment à l'informatisation des stocks et la suppression des rayonnages. Il meurt soudainement en 1991.

Confiance et proximité

C'est à Jean-Michel Halphen, l'actuel patron, que revient la lourde tâche de continuer à développer l'entreprise des époux Weill, il rachète Benoit-Bloch en 2002 et engage des travaux importants pour donner à l'enseigne son aspect actuel.

L'esprit de famille qui règne dans la boutique se vérifie également au niveau du personnel puisque Jean-Michel Halphen le confirme. « Nombreuses sont les membres de l'équipe à avoir effectué toute leur carrière dans la maison. C'est un plus pour l'enseigne, mais aussi pour nos clients qui recherchent plus que jamais cette relation de con-

fiance et de proximité. » Des valeurs que le patron compte bien continuer à véhiculer à l'avenir sous le nom CCV.

N. T.



En 1896, Moïse Marx ouvrait un magasin qui allait devenir une référence dans le commerce bouzonvillois. Photo DR



L'enseigne telle qu'on l'apercevait dans les années 80, rue de la République. Photo DR

CINÉMAS

Le Paris à Forbach

Demain tout commence : à 20 h 30.
La grande muraille : à 20 h 30.
Passengers : à 20 h 30.
Rogue One : A star Wars Story : à 20 h 15.

Méga Kiné à Freyding-Merlebach

Dalida : à 13 h 45, 16 h 15, 19 h 45 et 22 h 10.
La grande muraille : à 13 h 40, 15 h 45, 17 h 50, 20 h et 22 h 10.
The last face : à 13 h 45, 16 h 15, 19 h 45 et 22 h 15.
Un jour, mon prince : à 13 h 45, 16 h, 18 h et 20 h.
Personal shopper : à 15 h 45.
Faut pas lui dire : à 13 h 45, 15 h 45 et 17 h 45.
Mes trésors : à 13 h 40 et 17 h 45.
Quelques minutes après minuit : à 13 h 40 et 22 h 10.
Passengers : en 3D : à 13 h 45, 19 h 45 et 22 h 10.

Assassin's creed : en 3D à 16 h 15, 19 h 45 et 22 h 10.
Beauté cachée : à 18 h et 20 h.

Forum à Sarreguemines

La grande muraille : à 17 h 45 et 20 h.
The last face : à 20 h.
Dalida : à 20 h.
Quelques minutes après minuit : à 17 h 45.
Mes trésors : à 17 h 50.
Faut pas lui dire : à 17 h 45.
Passengers : à 20 h.
Assassin's creed : à 20 h.
Joyeux bordel : à 17 h 45.
A fond : à 17 h 45.
Ballarina : à 17 h 45.
Rogue One a Star Wars Story : à 20 h.
Baccalauréat : à 17 h 30.
Umberto D : à 20 h.
Manchester by the Sea : à 20 h.

Salle Truffaut à Saint-Avold

Paterson : à 20 h 30.

FAITS DIVERS

farébersviller

Conductrice de bus agressée : un mineur interpellé

Un mineur de 16 ans, originaire de Farébersviller, a été interpellé, chez lui, ce mardi par les gendarmes de la brigade locale. Son arrestation fait suite à une affaire de violences contre une conductrice de bus qui remonte au 9 décembre. Ce jour-là, alors que le bus faisant la liaison Forbach-Puttlange-aux-Lacs dépose des voyageurs à l'arrêt rue de Sarreguemines, la conductrice ne parvient pas à faire descendre un adolescent. Le ton monte. Les deux protagonistes se retrouvent sur le trottoir. C'est ici, devant témoins, que la conductrice est rouée de coups au

visage par le jeune. Il prend la fuite, laissant sa victime blessée. Deux jours d'ITT et un arrêt de travail sont prononcés pour la conductrice. Par solidarité, les autres chauffeurs de bus boycottent la cité toute la journée. Les enquêteurs de Farébersviller sont parvenus à identifier l'adolescent en question, notamment grâce à plusieurs opérations dans la cité. Lors de sa garde à vue, il a reconnu les faits sans toutefois expliquer son geste. Il devra prochainement se présenter devant le juge pour enfants de Sarreguemines.

E. P.

SANTE

Grippe et gastro-entérites : il y a urgence à libérer des lits

dans les hôpitaux de moselle-est

• A Sarreguemines, le dispositif hôpital en tension est en œuvre pour la seconde fois en 15 jours.

• A Bitche, l'hôpital absorbe des patients de Sarreguemines.
• A Forbach, l'hôpital Marie-Madeleine et à SOS santé à Saint-Avold, les urgences sont saturées et on affiche complet hors tension.

Sarreguemines : les épidémies hivernales mettent "en tension" l'hôpital Robert-Pax

La virulence des épidémies de grippe et de gastro-entérites a perturbé le bon fonctionnement des urgences de l'hôpital Robert-Pax de Sarreguemines. L'établissement a déclenché le dispositif "en tension" dès lundi soir.

Le Républicain Lorrain : quelle est la situation actuelle ?

Emmanuelle Sérís, chef du service des urgences : « Nous avons déclenché la procédure "hôpital en tension". Elle existe dans tous les hôpitaux du Grand Est mais elle est propre à chaque établissement avec des critères internes. C'est une procédure de libération de lits qui permet une adaptabilité à la situation des urgences. Certaines opérations peuvent par exemple être déprogrammées. »

du fait du manque de disponibilité de lits par ailleurs. »

À quoi est dû cet afflux de malades ?

« Nous avons 10 à 15 % d'augmentation. Surtout des gens qui sont vulnérables et qui vont avoir des pathologies aiguës en rapport avec les épidémies saisonnières. Cela génère une augmentation des hospitalisations, d'où le blocage. C'est certes le lot de tous les hivers mais la virulence de l'épidémie de grippe est fortement ressentie dans notre service. Nous avons également été submergés par la gastro-entérite, très contagieuse cette année. Même aux urgences, de nombreux soignants ont été touchés alors que nous sommes tous immunisés. Ça n'est pas habituel. »

Comment le personnel gère-t-il cet afflux de patient ?

« Le personnel est certes surmené mais il fait son travail et les prises en charges sont effectuées. Par contre, cela peut

pêcher en termes de logistique, de confort, d'alimentation parce que les urgences ne sont pas faites pour accueillir des patients qui y séjournent de manière prolongée. Il n'y a pas d'augmentation d'effectif prévue à ce jour. Ce n'est d'ailleurs pas forcément le problème : c'est plutôt décharger le personnel des urgences des tâches logistiques. »

Dans des périodes comme ça, nous demandons aux usagers des urgences de la patience, de la tolérance mais aussi de la confiance. On a un ordre de passage qui peut parfois dérouter les patients qui sont en salle d'attente. Une infirmière d'organisation de l'accueil trie, sur des critères bien précis, les éléments de gravités qui peuvent être détectés au premier contact. Cela nous permet de classer les gens en termes d'urgence et d'organiser le passage. »

Propos recueillis par Christel ZIMMERMANN.



Le docteur Emmanuelle Sérís, chef du service des urgences à l'hôpital Robert-Pax devant l'accueil des urgences. Photo Thierry NICOLAS.

béning

Sortie de route sur une voie ferrée

À cause d'une route rendue glissante par le verglas, une automobiliste a effectué une sortie de route entre Betting et Béning-lès-Saint-Avold, à 7 h, ce mercredi matin.

La conductrice a tapé dans une barrière de la voie ferrée qui se trouve le long de la route et a terminé sa course sur les rails. Heureusement, cette voie de chemin de fer est inusitée. La conductrice est sortie indemne de cet accident. Les gendarmes de Farébersviller ont recueilli le témoignage de l'automobiliste. Une dépanneuse a délogé la voiture des rails.

JUSTICE

creutzwald

Violences : du ferme pour les jumeaux

« J'ai été bousculé par le père, en réaction j'ai donné un coup de tête au père. [...] Je n'ai pas donné de coup au fils », assure Mohamed, un habitant de Macheren âgé de 37 ans qui comparait devant le tribunal correctionnel pour violences aggravées par trois circonstances (réunion, usage d'une arme et préméditation) suivie d'une incapacité totale de travail supérieure à huit jours. Ahmed, le jumeau du prévenu, est poursuivi pour les mêmes faits mais il est absent de l'audience.

Le 28 octobre 2013 à Creutzwald, Mohamed, artisan, et Ahmed, se présentent chez Paul (*) un autre professionnel qui a fait travailler les jumeaux en sous-traitance. Un différend existe depuis entre les deux artisans. Mohamed affirme que Paul lui doit de l'argent. Paul et son fils Eric (*), qui ont déposé plainte pour violences, ont une version toute autre. Mohamed et Ahmed seraient parvenus à entrer dans l'atelier au moment où le père et le fils arrivaient. Paul et Eric auraient été frappés avec un poing américain, une pelle de chantier et auraient été gazés. Le père aurait mis en fuite

Odile BECKER.

SOCIAL

groupe sotralentz

Les députés Lett et Hetzel au ministère

Le groupe Sotralentz traverse une période difficile. Le tribunal de commerce de Strasbourg s'est penché en décembre dernier sur le sort des filiales Packaging et Construction. La grande majorité des emplois a été préservée. Les employés de Sécofab, basée à Sarralbe, ne connaissent pas le même sort et redoutent de perdre leur emploi. Ils ont manifesté leur désarroi lundi lors de la réunion du comité d'entreprise (Lire RL du 10 janvier). Si deux offres de reprise sont en lice, des coupes claires doivent être effectuées dans les effectifs. Dans un cas, 30 emplois seraient conservés sur 143 : à peine une douzaine dans l'autre. Le tribunal de commerce statuera sur le sort de Sécofab, spécialisée dans la chaudronnerie lourde, les ouvrages d'art et hydrauliques, la mécano-soudure le 17 janvier prochain.

Céleste Lett, député de la Moselle et Patrick Hetzel, député du Bas-Rhin ont dans un premier temps attiré l'attention du gouvernement sur la situation délicate de Sotralentz et ses filiales. Les parlementaires ont été reçus hier par Christophe Sirugue, secrétaire d'Etat à l'Industrie, en présence des commissaires au redressement productif concernés par ce dossier.

« Nous avons eu un échange très constructif, au cours duquel le secrétaire d'Etat nous a confirmé que les services de l'Etat mettaient tout en œuvre pour que des offres de reprise manifestant à la fois une qualité de projet industriel, un potentiel de pérennité affirmé et un maintien des emplois, puissent être concrétisées avec son appui » ont déclaré MM. Lett et Hetzel. De son côté, l'intersyndicale FO-CFE/CGC et CFTD de Sécofab multiplie les démarches. Elle a écrit aux députés, obtenu le soutien du maire de Sarralbe Pierre-Jean Didiot. Une délégation sera reçue ce jeudi au conseil régional à Strasbourg. A Sylvain Waserman, président de la commission Développement économique, les représentants syndicaux « défendent le projet de FB 2 M, entreprise en cours de création composée de cadres de Sotralentz, car il est le plus abouti », indique Patrick Meichel, de la CFE/CGC. L'intersyndicale entend aussi se battre pour l'amélioration du parc machine de l'entreprise « qui permettrait de grappiller quelques emplois », pour « l'obtention d'aides conséquentes pour chaque salarié gardé et l'assurance d'indemnités de départ correctes pour les personnes licenciées ».

M. - C. F.

Forbach : les urgences saturées et un hôpital au maximum de sa capacité d'accueil

Il te reste deux lits, je crois. Il faut qu'on s'organise. »

Depuis quelques jours, quand le chef du service des urgences croise l'un de ses homologues, c'est pour lui demander de la place. Avec l'épidémie de grippe, l'hôpital Marie-Madeleine est au maximum de sa capacité d'accueil à Forbach. Aux urgences, les délais d'attente sont allongés et les personnels doivent gérer plusieurs cas en même temps.

« Ici, nous avons un double problème », indique le Dr Francis Clausner. Le virus de la grippe touche toute la population mais fragilise grandement les personnes de plus de 75 ans. Ces derniers souffrent souvent de pathologies pulmonaires antérieures. Leur hospitalisation est obligatoire. Les personnes âgées doivent être surveillées pendant leur maladie. Mais cette grippe n'empêche pas le flux normal

de patients dans l'hôpital. D'où un vrai problème de capacité. »

D'un service à l'autre

Pour assurer le meilleur service, l'hôpital s'est organisé. « Certains patients qui devraient être en pneumologie sont accueillis dans d'autres services », indique Lilliane Roux, directrice de garde. Bien sûr, nous nous assurons que les pathologies des patients sont compatibles. Il est hors de question de mettre quelqu'un atteint de la grippe avec une personne qui sort de chimiothérapie. » Même le matériel comme les brancards passent des étages aux urgences.

Comme tous les établissements en France, Marie-Madeleine fait partie du dispositif Hôpital en tension. « Pour l'instant, nous nous en sortons, reprend le chef des urgences. Nous avons encore des solu-



Certains patients sont auscultés dans les couloirs par manque de place, à l'hôpital Marie-Madeleine de Forbach. Photo Philippe RIEDINGER

Bitche appelé à la rescousse

A Bitche, l'hôpital Saint-Joseph a déjà été appelé à la rescousse. C'était il y a quasiment un an, l'hiver dernier. Huit lits supplémentaires avaient été ouverts aux patients pendant plusieurs semaines, pour aider l'hôpital Robert-Pax de Sarreguemines qui voyait rouge. Tous les services avaient été débordés. Les raisons ? Les chutes à cause de la neige, la baisse des températures, les épidémies de grippe et de gastro-entérites... Les deux établissements, qui ont la même direction, travaillent main dans la main.

8 lits supplémentaires

Pour la deuxième fois en deux semaines, le dispositif "hôpital en tension" a été déclenché par la direction de l'hôpital de Sarreguemines. Il permet de mobiliser des moyens et des lits supplémentaires. Non pas directement sur place, mais... à Bitche. Le service médecine passe de 24 à 32 lits. « Ce sont des chambres qui sont équipées dans les locaux destinés à accueillir l'extension des soins de suite et de réadaptation », explique Dorothea Czarnecki, directrice de l'établissement. Les travaux ont été effectués il y a quelques années, le temps d'attendre les budgets alloués promis depuis longtemps. « Le



Huit lits supplémentaires de médecine ont été ouverts à l'hôpital Saint-Joseph de Bitche. Photo RL

service soins de suite et de réadaptation devrait augmenter ses capacités cette année, confie le responsable. Mais aujourd'hui nous avons la chance de disposer de cette marge de manœuvre. »

Marge de manœuvre

Qui dit "hôpital en tension", dit mesures particulières. Des patients de Sarreguemines sont donc transférés à Bitche. « Nous tenons compte bien évidemment des soins à apporter et du domicile des patients », rassure Dorothea Czarnecki.

Jonathan BREUER.

Saint-Avold : complet... mais pas en tension

Le centre hospitalier de Saint-Avold affiche complet. Les délais d'attente aux urgences ont augmenté. Le dispositif hôpital en tension n'a pas été activé.

Nous sommes dans une période plus tendue que d'habitude », reconnaît Denis Garcia. « C'est la même situation difficile rencontrée par tous les établissements hospitaliers du secteur », poursuit le directeur général du centre hospitalier de Saint-Avold, groupe SOS Santé. Et l'hôpital naborien, qui compte 300 lits et places, affiche complet. Si l'hôpital Robert-Pax de Sarreguemines a déclenché le dispositif "hôpital en tension" (lire ci-dessus), ce n'est pas le cas de l'établissement naborien. « L'hôpital est plein, mais pour l'heure nous n'avons pas eu besoin de recourir à ce dispositif », indique le responsable.

Délais d'attente allongés

Une situation qui est essentiellement liée à l'épidémie de grippe qui sévit actuellement. « Cela se ressent, certains jours, au niveau des urgences où les délais d'attente sont allongés, le temps que nous trouvions de la place dans un de nos services ou, en fonction de la pathologie, dans un autre établisse-



Les délais d'attente aux urgences ont augmenté. Photo Thierry SANCHIS

ment », commente Denis Garcia.

Si la tension reste gérable c'est, selon le directeur, grâce à la compétence et l'efficacité des 700 agents. « Le personnel est habitué à faire face et sait s'adapter. » Une des solutions consiste à décaler des hospitalisations programmées, de façon à avoir des lits pour prendre en charge les cas urgents. « Nous faisons au mieux, en fonction

des aléas et des besoins de chaque service pour que les patients soient accueillis et soignés. » Un point quotidien est effectué entre les services et la direction. « De même, nous sommes en contact régulier avec l'Agence régionale de la santé pour gérer au mieux la situation. »

Les responsables espèrent surtout éviter les reprogrammations d'interventions prévues pour libérer des lits. « Ce sera vraiment en dernier ressort, assure Francis Clausner. Mais je pense que l'épidémie va encore durer 15 jours à un mois. Nous allons voir au jour le jour comment nous pouvons soigner au mieux tous nos patients. »

Emilie PERROT.

« De même, nous sommes en contact régulier avec l'Agence régionale de la santé pour gérer au mieux la situation. »

Bertrand BAUD.

THIONVILLE

À tous ceux qui l'ont connu, aimé et estimé, nous vous faisons part du décès de

Monsieur Jackie VANDERZYPE

survenu à Thionville, le mercredi 11 janvier 2017, à l'âge de 79 ans, muni des sacrements de l'Eglise.

La cérémonie religieuse sera célébrée le samedi 14 janvier 2017, à 10 h, en l'église Notre-Dame de l'Assomption de Thionville.

Monsieur VANDERZYPE repose au hall funéraire de l'hôpital Bel-Air de Thionville.

Selon sa volonté, son corps sera incinéré.

Merci de s'abstenir de condoléances.

De la part de:
Liliane, son épouse ;
Gilles et Anne-Marie, Joëlle et Jean-Luc, Laurence et Guy, ses enfants et leurs conjoints ;
ses petits et arrière-petits-enfants,
ainsi que de toute la famille et de ses amis.

Le présent avis tient lieu de faire-part et de remerciements.

STIRING-WENDEL - FAULQUEMONT - SCHORBACH

Nous avons la profonde tristesse de vous faire part du décès de

Madame Agathe ROUFF
née DUFLOT

survenu à Forbach, mercredi 11 janvier 2017, à l'âge de 77 ans.

La cérémonie religieuse sera célébrée le samedi 14 janvier 2017, à 10 heures, en l'église Sainte-Marie du Habsterdick à Stiring-Wendel, sa paroisse, où l'on se réunira.

Selon sa volonté, son corps sera incinéré.

Prière de s'abstenir de condoléances.

De la part de:
Patrick et son épouse Liliane,
Alain et son épouse Patricia,
ses fils et ses belles-filles ;
Timothée et Joy, Camille, Léa, ses petits-enfants,
ainsi que de toute la famille.

La famille tient à remercier ses amis, tout le personnel soignant, Anne son aide à domicile, pour leur gentillesse et leur dévouement.

Le présent avis tient lieu de faire-part et de remerciements.

MANCE - SAINT-AVOLD

Pascal et Yvette HARING,
Denis HARING,
ses enfants ;
Geoffrey, Amélie, Claire,
ses petits-enfants ;
Monsieur et Madame Bernard NICOLINO, leurs enfants et petits-enfants ;
son frère, sa belle-sœur, ses neveux et nièces,
ainsi que toute la famille, parents et amis
ont la tristesse de vous faire part du décès de

Madame Irène HARING
née NICOLINO

survenu le 10 janvier 2017, à Metz, à l'âge de 84 ans.

La cérémonie religieuse aura lieu le vendredi 13 janvier 2017, à 14h30, en l'église de Mance, suivie de l'inhumation au cimetière communal.

Madame Irène HARING repose au funérarium Damgé, 8 avenue Clémenceau à Briey.

Le présent avis tient lieu de faire-part et de remerciements.

**SAINT-NICOLAS-EN-FORÊT - RURANGE-LÈS-THIONVILLE
SAINTE-RUFFINE - DONCOURT-LÈS-CONFLANS**

Nous avons la profonde tristesse de vous faire part du décès de

Madame Suzanne SCHMIT

survenu à Saint-Nicolas-en-Forêt, le lundi 9 janvier 2017, dans sa 94^e année, munie des sacrements de l'Eglise.

La cérémonie religieuse sera célébrée le vendredi 13 janvier 2017, à 14 h 30, en l'église de Sainte-Ruffine, sa paroisse, où l'on se réunira.

La défunte repose en la chambre funéraire d'Hayange.

L'inhumation se fera au cimetière de Sainte-Ruffine.

Prière de s'abstenir de condoléances.

De la part de:
Ghislain et Marie Christiane, son fils et sa belle-fille ;
Aline, Jérôme et Elodie, ses petits-enfants,
Thibault, et Naëlle, ses arrière-petits-enfants.

Le présent avis tient lieu de faire-part et de remerciements.

**MAIZIÈRES-LÈS-METZ - ISTRES - MARANGE-SILVANGE
SORCY-SAINT-MARTIN - JURY**

Il a plu à Dieu de rappeler à lui

Madame Germaine HANUS
née MULLER

décédée à Vantoux, le 10 janvier 2017, à l'âge de 85 ans.

Madame Germaine HANUS reposera en la chambre funéraire de Maizières-lès-Metz, à partir de vendredi.

La bénédiction aura lieu le lundi 16 janvier 2017, à 9 h 30, au crématorium de Thionville, suivie de l'incinération.

De la part de:
Monsieur Gérard HANUS, son époux ;
Monsieur Francis CAPPADORO et Madame, née Clarisse HANUS,
Madame Chantal BUCHI, née HANUS,
Monsieur et Madame Gilles HANUS,
Monsieur et Madame Laurent HANUS,
ses enfants ;
Michael, Cédric, Nicolas, Marion, Guillaume, Sylvain, Arnaud, Emilie, ses petits-enfants ;
Alyana, Maxence,
ses arrière-petits-enfants,
ainsi que de toute la famille.

Le présent avis tient lieu de faire-part et de remerciements.

« C'est bien, bon et fidèle serviteur ;
entre dans la joie de ton maître. »
Matth. 25,23

L'Union des Églises Protestantes d'Alsace et de Lorraine (UEPAL) et le Chapitre de Saint-Thomas ont appris avec grande tristesse le décès de

Pasteur Michel HOEFFEL
Ancien président du Directoire de l'Église de la Confession d'Augsbourg d'Alsace et de Lorraine
Ancien président du Chapitre de Saint-Thomas
Ancien président de la Conférence des Églises riveraines du Rhin
Ancien vice-président de la Fédération Protestante de France et membre de la Commission exécutive de la Fédération Luthérienne Mondiale

Michel a été pour toutes celles et ceux qui l'ont connu un pasteur et un ami, un président soucieux du présent et de l'avenir de l'Église, attentif à son enracinement local et à sa dimension universelle.

Avec lui, nous perdons un serviteur fidèle, qui aura marqué le protestantisme alsacien et français.

À son épouse Laure, à ses enfants et à sa famille, nous exprimons notre fraternelle sympathie et partageons avec eux l'espérance de la Résurrection.

MAIZIÈRES-LÈS-METZ - METZ

À toutes celles et ceux qui l'ont connue et estimée, nous vous faisons part du décès de

Madame Antoinette MARQUIS
née BOURSON

survenu à Metz, le 10 janvier 2017, à l'âge de 94 ans.

La cérémonie religieuse sera célébrée le vendredi 13 janvier 2017, à 10 h 30, en l'église Saint-Martin de Maizières-lès-Metz.

De la part de:
ses enfants Michèle, Françoise, Claude ;
ses 6 petits-enfants,
et ses 10 arrière-petits-enfants.

Une pensée pour son époux

Emile

décédé en 2006, à l'âge de 87 ans.

METZ - PARIS

Nous vous faisons part avec une grande tristesse du décès de

Monsieur Ben-Abbès TAHAR
Chevalier de la Légion d'Honneur
Croix du Combattant Volontaire
Croix du Combattant Volontaire de la Résistance
Médaille des Combattants de moins de vingt ans
Médailles du Trône Alaouite

survenu à Montigny-lès-Metz, le 8 janvier 2017, à l'âge de 97 ans.

La célébration des obsèques a eu lieu dans l'intimité familiale au cimetière de Chambière.

De la part de:
Monsieur et Madame Jean-Pierre et Fati DIVOUX,
sa fille et son gendre ;
Romain, son petit-fils et Isabelle son épouse,
ainsi que toute la famille et ses amis.

Le présent avis tient lieu de faire-part et de remerciements.

METZ - MARLY - PERPIGNAN

À tous ceux qui l'ont connue, aimée et estimée, nous faisons part du décès de

Madame Catherine WASSER

survenu à l'âge de 91 ans.

La cérémonie religieuse sera célébrée le samedi 14 janvier 2017, à 9 h 30, en l'église Saint-Vincent-de-Paul, place Bouchotte à Metz-Sablon, suivie de l'inhumation au cimetière de l'Est.

De la part de:
Madame Jacqueline VION, sa fille ;
Monsieur Daniel WASSER, son fils ;
François VION, Pascal et Florence WASSER,
ses petits-enfants ;
Lili-Mathilde VION, son arrière-petite-fille,
ainsi que toute la famille.

La famille remercie l'ensemble du personnel du service SSRB de l'hôpital Bel-Air de Thionville pour son dévouement.

Une pensée pour son époux

Eric WASSER

décédé en 1992.

Le présent avis tient lieu de faire-part et de remerciements.

NEUFGRANGE - ROTH - REMELFING - MOUGINS (06)

Il a plu à Dieu de rappeler à lui

Monsieur Alfred CHRISTMANN

décédé à Neufgrange, le 11 janvier 2017, à l'âge de 70 ans, muni des sacrements de l'Eglise.

La cérémonie religieuse sera célébrée le samedi 14 janvier 2017, à 10 heures, en l'église Saint-Vit de Roth, suivie de l'inhumation au cimetière communal.

Le défunt repose à la morgue de Neufgrange.

Prière de s'abstenir de condoléances.

De la part de:
Madame François CHRISTMANN, née MOURER, son épouse ;
ses filles et ses gendres ;
ses petits-enfants, ainsi que toute la famille.

La famille remercie le Docteur DRUI, les infirmiers, l'équipe H.A.D., ainsi que les kinés pour leurs bons soins.

Le présent avis tient lieu de faire-part et de remerciements.

Les Membres du Conseil de l'Union Départementale CFTC de la Moselle, les Membres du Conseil de l'Union Régionale Lorraine CFTC, ainsi que le Personnel de l'UD CFTC Moselle ont la tristesse de vous faire part du décès de

Monsieur Jacques MAUVE
Militant CFTC depuis 1964
Bénévole actif durant 20 ans
au secrétariat de l'UD CFTC Moselle

La cérémonie religieuse sera célébrée le samedi 14 janvier 2017, à 10 heures, en l'église de Malroy.

Le départ de Jacques nous laisse avec une grande tristesse et aujourd'hui nous pleurons tous le militant chaleureux et très dévoué à la cause syndicale mais surtout l'ami qu'il a été durant ces années.

Nos pensées se tournent vers sa famille et ses proches à qui nous adressons nos plus sincères condoléances.

METZ - MARSEILLE

Nous avons la profonde tristesse de vous faire part du décès de

Madame Simonne PAILLERY

survenu à Ars-Laquenexy, le 10 janvier 2017, à l'âge de 91 ans.

La cérémonie sera célébrée le lundi 16 janvier 2017, à 11 heures, en la salle omniculte du crématorium de Metz.

Madame PAILLERY repose à la maison funéraire, rue Lothaire à Metz, à compter du vendredi 13 janvier 2017, après-midi.

Prière de s'abstenir de condoléances.

De la part de:
son fils Jean-Pierre DUMOULIN ;
sa fille Geneviève MARCK,
ainsi que l'ensemble de sa famille.

Le présent avis tient lieu de faire-part et de remerciements.

HAN-SUR-NIED - RÉMILLY

Nous avons la grande tristesse de vous faire part du décès de

Monsieur Didier VIGNEULLE
Marbrier

survenu le 10 janvier 2017, à l'âge de 49 ans.

Le service religieux sera célébré le samedi 14 janvier 2017, à 9 h 30, en l'église de Han-sur-Nied, suivi de l'incinération.

Didier repose à la chambre funéraire « La Roselière » de Marly-Frescaty.

Prière de s'abstenir de condoléances.

De la part de:
Madame Bernadette VIGNEULLE, son épouse ;
Jordy, son fils bien-aimé ;
Sonia et Vincent, Virginie et Vincent,
ses belles-filles et leurs compagnons ;
Monsieur et Madame André VIGNEULLE,
son papa et sa maman ;
sa sœur, ses frères, belle-sœur, beaux-frères,
neveux et nièces ;
ses oncles et ses tantes,
ainsi que de toute la famille et ses amis.

La famille remercie l'équipe médicale du service oncologie de l'hôpital de Mercy pour sa gentillesse et son dévouement.

Le présent avis tient lieu de faire-part et de remerciements.

Se souvenir...

- Remerciement
- Messe
- Anniversaire

Service Carnet
Le Républicain Lorrain
Tél. : 03 87 34 16 50
Fax: 03 87 34 18 55

MORHANGE

Le Président et les Membres du Conseil d'Administration, Le Directeur et le Personnel du GROUPEMENT DES PRODUCTEURS DE BLÉ DIEUZE-MORHANGE et AGRIVERT S.A.S. (POINT VERT Le Jardin) ont le regret de vous faire part du décès de

Monsieur Jean-François HOCQUEL
Administrateur depuis 1985

La messe d'enterrement sera célébrée le vendredi 13 janvier 2017, à 14 h 30, en l'église de Morhange.

Nous garderons de lui le souvenir d'un homme dévoué et compétent.

Nos sincères condoléances à sa famille.

Consultez les avis de décès sur www.libramemoria.com et déposez gratuitement vos condoléances

LIBRA MEMORIA

Avis de décès
Livre de condoléances - Remerciements
Actualités - Annuaire des professionnels
Informations pratiques

www.libramemoria.com
1^{er} site du Grand Est d'avis de décès

