



### INSTITUT JEAN-LAMOURE

#### L'avenir passe par le Tube sous vide

> En page 8 notre rubrique Valeur ajoutée



### MORT À 93 ANS

#### Les Israéliens pleurent Shimon Peres

> En page 2 l'éditorial et en page 4

### JOUEURS CADRES

#### FC Metz : la bonne gestion de ses dix trentenaires



> En page 11

# Le Républicain Lorrain

FRANCE JOURNAL

Fondateur Victor DEMANGE  
97e année N°1714

www.republicain-lorrain.fr

Jeudi 29 Septembre 2016

LA PLUS FORTE DIFFUSION DE LORRAINE

1,00 €

### PRÉVENTION DES RISQUES

## Inéos Sarralbe : dix maisons seront rasées



Photo Thierry NICOLAS

Le plan de prévention des risques technologiques de l'usine chimique Ineos (ex-Solvay) de Sarralbe prévoit 40 millions d'euros d'investissements pour sécuriser les riverains. Outre les travaux au sein de l'entreprise, une dizaine de maisons situées à proximité seront rasées et les vitrages seront changés dans 265 logements.

> En page 6

### ORIGNAIRES DE MOSELLE ET MEURTHE-ET-MOSELLE NORD

# Ado tué à Nancy : trois jeunes arrêtés

Après l'agression mortelle de Julien, un lycéen vosgien, le 16 septembre en pleine rue à Nancy, trois jeunes originaires du nord de la Moselle et de la Meurthe-et-Moselle, âgés d'une vingtaine d'années, ont été arrêtés. Parmi eux se trouverait l'agresseur présumé. Tout serait parti de regards tendus échangés dans une discothèque.

> En page 5

### 750 EMPLOIS À LA CLÉ DANS LE FUTUR CENTRE COMMERCIAL DE FARÉBERSVILLER

## C'est parti pour B'est



50 M€ seront investis sur les 55 000 m<sup>2</sup> dédiés au commerce et aux loisirs.

Photo Philippe RIEDINGER

Le coup d'envoi du chantier du futur centre B'est a été symboliquement donné, hier, à Farébersviller. Le projet représente un investissement de 150 millions d'euros. Bâti sur un terrain de 30 hectares, ce pôle commercial et de loisirs devrait accueillir à terme 750 emplois. L'ouverture des portes est prévue en mars 2018.

> En page 7

### DEMANDEURS D'ASILE

## Metz : camp déplacé provisoirement



Photo Maury GOLINI

Les quatre cents demandeurs d'asile du campement de Metz-Blida ont fait leur paquetage hier pour être déplacés... sur un ancien parking situé à 500 mètres de là. La situation est de toute façon provisoire puisque des solutions de relogement seront proposées d'ici à un mois. «Personne ne passera l'hiver dans ce camp», affirme la direction départementale de la cohésion sociale.

> En page 6

### > RÉGION

#### Infanticide de la Meuse : une mère violente

> En page 5

#### Hayange : le Secours populaire à la porte

> En page 6

#### Sotralentz en redressement judiciaire

> En page 6

### > SPORTS

#### Ligue des champions : le PSG l'emporte à Ludogorets

> En page 12

#### Cyclisme : Bouhanni a séduit ses fans messins

> En page 13

### > FRANCE

#### Hollande et les jeunes : les ratés du quinquennat

> En page 2 notre dossier

#### Les absents du Mondial de l'auto

> En page 2

Suppléments encartés ce jour : GEO (éd. TTES), FIM (éd. TTES).



R 20730 - 0929 1,00 €



3 782073 001005 0 9290

TOUTE L'ACTUALITÉ LOCALE, RÉGIONALE, NATIONALE EN CONTINU PARTOUT AVEC VOUS

Available on the App Store

ANDROID APP ON Google play

Windows Phone Put people first.



TÉLÉCHARGEZ GRATUITEMENT L'APPLICATION MOBILE ET TABLETTE DIRECTEMENT À L'AIDE DU FLASHCODE



www.republicain-lorrain.fr

Le Républicain Lorrain

30 SEPTEMBRE > 10 OCTOBRE 2016



OUVERTURE DEMAIN VENDREDI de 10h à 19h

Infos et billets sur www.metz-expo.com www.foiredemetz.com













## ÉCONOMIE

# B'est promet 750 emplois à Farébersviller

150 M€ investis, 55 000 m<sup>2</sup> dédiés au commerce et aux loisirs et 750 emplois créés: les chiffres du centre commercial B'est, dont la première pierre a été posée hier à Farébersviller, donnent le vertige et... le sourire.

« Bienvenue à la pose de la première pierre de B'est, le premier centre commercial à dimension régionale de l'Est mosellan. » A Farébersviller, Thierry Behiels, président de Codic France, a symboliquement donné, hier, le coup d'envoi du chantier. « L'événement d'aujourd'hui est un grand moment. Il représente l'aboutissement de plusieurs années de travail et de conviction », note le dirigeant, saluant « la ténacité » de ses équipes pour développer ce projet.

**55 000 m<sup>2</sup> et 750 emplois**  
Pour Codic, B'est représente un investissement de 150 millions d'euros. Ce projet, bâti sur un terrain de 30 hectares, c'est 55 000 m<sup>2</sup> de commerces et de loisirs, avec un hypermarché Auchan de 8 000 m<sup>2</sup> de surface de vente, 75 boutiques, 15 moyennes surfaces, cinq restaurants...

Pour le maire de Farébersviller, Laurent Kleinhentz, ce pôle commercial et de loisirs, avec ses 750 emplois, est un indéniable accélérateur de développement économique. « Il va apporter l'espoir à nos jeunes, provoquer un regain d'activités pour tout notre territoire et booster l'économie. »

### Guichet unique pour l'embauche

« Notre ambition est aussi sociale », renchérit le président de Codic, en présentant la convention de partenariat signée avec Pôle emploi. Elle lance officiellement la campagne de recrutement en vue de l'ouverture du centre commercial B'est et aussi du pôle de loisirs Bi Fun, exploité par la société Altiplano. Cette charte permettra de mettre en place un guichet unique. « Les différentes enseignes pourront dresser un catalogue de leurs besoins en personnel et avoir les profils souhaités, des formations seront organisées », précise Christophe Sirot, directeur général de Codic.

« Nous n'aurons mathématiquement pas de problème pour répondre aux



Le centre commercial B'est avec ses 55 000 m<sup>2</sup> de commerces et de loisirs prend forme à l'entrée de Farébersviller. Thierry Behiels, président de Codic France et Laurent Kleinhentz, maire de la ville, ont symboliquement posé la première pierre hier matin, en présence de nombreuses personnalités du secteur. Photo Philippe RIEDINGER

besoins. Avec 30 000 demandeurs d'emploi dans le bassin houiller, dont 4 500 dans le commerce », remarque Patrick Guiné, directeur territorial de Pôle emploi.

### Une belle et éprouvante histoire

Revenant sur cette « belle et éprouvante story de plus de 12 ans », Thierry Behiels a remercié tous ceux qui ont soutenu Codic dans « les heures glorieuses comme dans l'adversité ». Avec un hommage appuyé à

Laurent Kleinhentz, « extraordinaire ». A la fermeture des mines, l'élu local s'est tout de suite penché sur la reconversion du Bassin houiller. Pendant 20 ans, Laurent Kleinhentz s'est battu contre vents et marées pour l'aménagement de ce centre commercial sur le ban de sa commune. D'abord baptisé Grand Fare, puis B'est, ce projet commercial d'envergure a bravé de nombreux obstacles avant d'obtenir son autorisation. « Neuf recours en Commission départementale d'aménagement commercial, un

Grenelle de l'environnement, sans oublier le Conseil d'Etat, résume le maire. Il a aussi fallu convaincre 273 propriétaires de vendre leurs terrains. Tout cela n'a pas été facile. »

Autant dire qu'hier, Laurent Kleinhentz ne cachait pas sa joie en signant, avec les personnalités présentes, le parchemin qui sera scellé dans le mur de B'est.

L'ouverture de B'est est prévue en mars 2018.

Josette BRIOT.

le centre commercial ouvrira en mars 2018



Le maire de Farébersviller s'est battu 20 ans pour que ce centre commercial voie le jour. Photo Philippe RIEDINGER

## EXPOSITION FOIRE DE METZ

30 Septembre au 10 Octobre HALL G Stand 72

### CONFORT DOUCHE

La Douche Italienne Sécurisée Sur Mesure

REPLACE VOTRE BAIGNOIRE EN 1 JOURNEE SANS TRAVAUX DE CARRELAGE, NI FAÏENCE



REPRISE DE VOTRE ANCIENNE BAIGNOIRE 700 EUROS\*

\*Offre limitée: durant le salon voir conditions sur stand - \*\*Crédit d'impôt suivant loi en vigueur

## HORS-SÉRIE EXCLUSIF

Le Républicain Lorrain | L'EST RÉPUBLICAIN | Vosges matin



1986-2016 L'AFFAIRE de MONTIGNY-LÈS-METZ

**2€**

48 pages

Meurtres de Montigny lès-Metz

LES DESSOUS DE L'AFFAIRE

### BON DE COMMANDE

A retourner accompagné de votre règlement à  
LE RÉPUBLICAIN LORRAIN, LA BOUTIQUE  
Rue Théophraste Renaudot  
54185 HEILLECOURT cedex

L'affaire de Montigny-lès-Metz

x 2€ + FRAIS DE PORT 2€/exemplaire = €  
Montant du règlement

Je joins mon règlement par chèque bancaire à l'ordre de : LE RÉPUBLICAIN LORRAIN

Mes coordonnées :

Nom .....

Prénom .....

Date de naissance .....

Adresse .....

Code postal ..... Ville .....

Téléphone .....

Portable .....

E-mail .....

Egalement en vente chez votre marchand de journaux et sur notre boutique en ligne [www.republicain-lorrain.fr](http://www.republicain-lorrain.fr), onglet boutique

## ÉLECTIONS AUX CHAMBRES DE MÉTIERS ET DE L'ARTISANAT

DU 30 SEPTEMBRE AU 14 OCTOBRE 2016

L'ARTISANAT,

(C'EST NOUS !

VOTEZ UPA !

Vous êtes artisan ou conjoint d'artisan, vous allez recevoir prochainement un bulletin de vote pour élire vos représentants à la Chambre de métiers et de l'artisanat. Votez utile, votez pour la seule liste qui défend vraiment nos entreprises.

Découvrez les engagements de l'UPA sur [www.cma2016.fr](http://www.cma2016.fr)



## VALEUR AJOUTÉE

la rubrique de l'économie qui innove

Recherche fondamentale et innovation ne sont plus antinomiques. De plus en plus, les laboratoires académiques s'ouvrent aux entreprises, espérant les voir s'emparer de leurs travaux et leur trouver une application concrète. L'Institut Jean-Lamour à Nancy est dans cette logique. Les nouveaux matériaux élaborés dans le Tube sont à prendre.

# Le tube à fabriquer de nouveaux matériaux

### le chiffre

# 15

En millions, c'est le coût du Tube et ses équipements. 15M€, entièrement financés par le Pacte Lorrain. 50 chercheurs sont impliqués sur le Tube mais au total, c'est une ruche de 160 personnes qui y travaillent.

### La maîtrise Cryoscan



Bertrand Kierren. Photo RL

Cryoscan est la première start-up issue de l'IJL. « Pour mener nos recherches en nanosciences, on construit des instruments très spécifiques, explique Bertrand Kierren. J'ai eu l'idée de créer Cryoscan pour valoriser nos instruments, les adapter et les vendre à d'autres laboratoires de recherche. » Un marché de niche qui permet à cinq salariés de travailler sur leurs conceptions. « La fabrication se fait au sein d'entreprises lorraines. » Cryoscan propose des instruments capables de travailler à des températures proches du zéro absolu (-260). Une des machines développées a été implantée sur le Tube. « Elle est en phase de test et sera une opportunité de vitrine. »

Les capteurs sont partout, de nos téléphones aux semelles de nos chaussures ! Les matériaux de demain permettront des choses plus folles encore. C'est dans le Tube de l'Institut Jean-Lamour à Nancy qu'ils se fabriquent.

Le voilà. Il est là, du long de ses soixante-dix mètres. Il manque encore une quinzaine de machines qui doivent déménager de la faculté des sciences de Nancy pour rejoindre le nouveau campus Arthem. Certains savants réglages plus tard, le tant attendu Tube de l'Institut Jean-Lamour, sera complètement opérationnel. C'est là que se fabriquent les matériaux de demain, avec, en filigrane, la naissance d'une physique nouvelle.

« Cet équipement est unique au monde », insiste Stéphane Mangin, chercheur à l'Institut Jean-Lamour (IJL), le laboratoire de science et ingénierie des matériaux lié à l'Université de Lorraine et au CNRS.

« Le challenge des capteurs intelligents, poursuit Stéphane Mangin, c'est de stocker un maximum d'infos dans le plus petit espace, tout en consommant un minimum d'énergie. » Le Tube permet justement de mettre au point ces matériaux à échelle nanométrique. Sans que les chercheurs aient idée de leurs applications futures.

Dans son environnement sous ultravide, l'instrument permet d'empiler des couches d'atomes de natures différentes. « On voit des phénomènes très intéressants car on peut déposer des matériaux organiques sur des métaux. » Ce qui, demain, pourrait donner naissance à un téléphone sur la peau. « On peut tout faire, tout imaginer, mélanger les propriétés. Comme déposer une couche d'or, une couche d'isolant, une couche de carbone. Notre rôle est de découvrir, observer ce qui marche et caractériser, soit définir les propriétés de ces nouveaux matériaux. Ensuite, à d'autres laboratoires ou entreprises de s'emparer de la



Stéphane Mangin, chercheur à l'Institut Jean-Lamour de Nancy, devant la maquette du Tube, réalisé par le fablab de l'Université de Lorraine. En main, il tient un substrat de silicium sur lequel sont agencés les atomes. Ceux introduits dans le tube sont de taille bien plus réduites. Photo RL

découverte. » Pas de brevets, mais des publications. « Ce sont elles qui amènent les collaborations et la renommée. Nous voulons multiplier les contacts avec des chercheurs du monde entier et les entreprises. Nous devons devenir un lieu de création et de discussion important. »

Pas un hasard, si le prix Nobel de physique 2007 Albert Fert, une centaine de chercheurs français et étrangers, des sociétés comme IBM, Toshiba etc, ont

assisté, la semaine dernière, au congrès des nanomatériaux organisé par l'IJL.

### Entreprises présentes

Deux labcoms, avec Viessmann et Vinci Technologies, ont déjà leurs équipements directement connectés au Tube. Avec une antenne en permanence sur le site, Vinci développe des machines sous ultravide et Viessmann a déjà sorti une première génération de capteurs thermi-

ques intelligents grâce aux travaux sur la thermochromie de Fabien Capon. Même si le développement du procédé industriel fut complexe (lire RL des 16 avril 2015 et 2 juin 2016). Stéphane Mangin, lui, a démontré pour la première fois un « retournement d'aimantation par rayonnement laser ». D'ordinaire, de petits aimants permettent d'ordonner et stocker l'information sur un disque dur. Là, avec les mêmes matériaux, l'impulsion ultra-

courte d'un laser permet d'écrire l'information. « Le laser est plus rapide, stocke plus et consomme moins. Problème : réduire le laser à échelle nanométrique. » Un autre laboratoire pourra s'emparer de cette problématique avec des applications qu'on imagine prometteuses. « On sait que le temps entre la découverte fondamentale et les applications se réduit de plus en plus. »

Laurence SCHMITT.

## Digitsole, la semelle qui parle

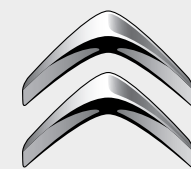


Karim Oumnia, fondateur de la société Digitsole a créé des semelles bourrées de technologies ! Photo RL

Karim Oumnia, le fondateur de Digitsole, n'aurait manqué pour rien au monde la journée « capteurs intelligents » organisée par l'IJL (Institut Jean-Lamour) dans le cadre de son congrès sur les nanomatériaux. D'abord parce qu'il y intervenait en tant qu'orateur mais aussi parce qu'il est en veille permanente. « Je suis toujours à l'affût des nouveautés. Il y a peut-être des nouveaux composants qui pourraient m'intéresser. » Pour ses semelles toujours plus intelligentes, il cherche notamment des solutions en récupération d'énergie. « Je travaille sur l'énergie du mouvement ». Une innovation peut-être à venir. Mais pour l'heure, c'est le lancement cette semaine, dans 130 magasins de l'Hexagone, de sa nouvelle semelle connectée. « Elle parle ! »

Karim Oumnia a le sens de la formule et sait tenir un auditoire en haleine. Après ses Gla-Gla shoes, il a créé en 2014 Digitsole et s'est concentré sur la semelle connectée. 100 000 semelles chauffantes ont déjà été vendues. Mais là, l'innovation va plus loin avec une chaussure intelligente. Connectée à une application via smartphone, au-delà du calcul de vitesse et nombre de pas effectués, la semelle détecte votre degré de fatigue, risque de blessures, détermine votre période d'échauffement, mesure l'état de l'amorti, etc. « On travaille avec le département Staps de l'Université de Lorraine, un technicien en biomécanique. J'ai embauché un podologue. L'idée est de développer l'algorithme pour chaque sport, tennis, squash, football et même pour les personnes âgées. Au CES de Las Vegas, cet automne, je présenterai une chaussure connectée pour enfant. 98 % des enfants marchent en déséquilibre. Là, les parents pourront savoir s'ils ont une bonne démarche ou pas et éventuellement la corriger. » Digitsole développe également une semelle « pénibilité au travail » avec Bouygues. Il a aussi sous le coude une parka connectée chauffante avec des épaulettes photovoltaïques d'où l'énergie sera puisée. La société compte réaliser un chiffre d'affaires de 4M€ cette année.

L. S.



CITROËN

## L'UNIVERS A-T-IL UN COMMENCEMENT ?

POUR VOTRE VOITURE, NE VOUS POSEZ PLUS DE QUESTION !



CITROËN C3  
VITAMINE

À PARTIR DE  
**9 990€<sup>(1)</sup>**

SOUS CONDITION DE REPRISE

- MOTEUR PURETECH
- CLIMATISATION
- RADIO CD MP3

ORIGINE  
FRANCE  
GARANTIE

CITROËN préfère TOTAL. Modèle présenté : Citroën C3 PureTech 82 BVM Feel Edition avec option peinture métallisée (12 320 € TTC sous condition de reprise d'un véhicule de plus de 8 ans). (1) Somme TTC restant à payer pour l'achat d'une Citroën C3 PureTech 68 BVM Vitamine neuve, hors option, déduction faite de 4 660 € de Prime Verte Citroën, sous condition de reprise d'un véhicule de plus de 8 ans. Offre réservée aux particuliers, non cumulable, valable jusqu'au 31/10/16 dans le réseau Citroën participant, dans la limite des stocks disponibles.

CONSOUMATIONS MIXTES ET EMISSIONS DE CO<sub>2</sub> DE CITROËN C3 : DE 3,0 À 4,6 L/100 KM ET DE 79 À 107 G/KM.





ORNITHOLOGIE

Pic noir

« Quel est cet oiseau qui a toutes les caractéristiques d'un pic-vert, avec une calotte rouge, mais dont le plumage est entièrement noir ? » J. J., Kanfen

Il s'agit bien d'un pic. Son habillage noir avec une calotte rouge, nous met en présence du pic noir (Dryocopus martius).



Pic noir. ©Shutterstock

C'est le plus grand pic parmi les espèces européennes. La calotte rouge complète est l'attribut du mâle. La femelle, un peu plus petite, n'a que la nuque rouge.

Au printemps on perçoit de loin le bruit de ses coups de bec répétés sur le tronc des arbres. Soit il creuse son nid, soit il se repait des larves d'insectes xylophages qu'il extrait du bois.

C'est essentiellement un oiseau forestier des sites mixtes de hêtres et de conifères. Son maintien est particulier. Il s'agrippe avec ses griffes robustes et se cale en appui au tronc de l'arbre grâce aux plumes de sa queue.

Il peut alors écarter suffisamment sa tête en retrait pour frapper l'écorce de son bec effilé et puissant.

Le pic noir bénéficie d'une protection totale sur le territoire français (arrêté ministériel du 17 avril 1981).

Cette réponse est faite en collaboration avec Romuald DUDA.

LIEU À IDENTIFIER

Course cycliste

Le propriétaire de cette ancienne photographie aimerait qu'on l'aide à découvrir où a eu lieu ce qui semble être un rassemblement autour d'une course cycliste. A sa demande, nous publions ce cliché en espérant que l'un ou l'une d'entre vous saura l'aider à identifier les personnalités présentes. Elles au départ ou à l'arrivée de la course ?



Rassemblement sportif. Collection COSTA

LANGAGE

Vert de Grèce

« D'où vient le mot vert-de-gris utilisé pour désigner la matière qui recouvre le vieux bronze ? » C. F., Bitche

Le bronze mais aussi le cuivre s'oxydent au contact de l'air et de l'humidité. Une fine couche d'hydrocarbonate de cuivre, la patine ou vert-de-gris, se forme, couvre ces métaux et souvent s'incruste dans les parties creuses.

Le mot vert-de-gris viendrait simplement de l'expression vert de Grèce, en raison de la patine caractéristique des anciennes statues en bronze.

Ecrivez-nous

Par courrier : Le Republicain Lorrain, Courrier Service 57777 METZ CEDEX 9

Par E-mail : LRLCOURLECTEURS@republicain-lorrain.fr

Du mardi au vendredi, nous répondons à vos questions sur différents thèmes : fiscalité, chômage, histoire, bricolage... Nous ne prenons en compte que les demandes comportant clairement le nom et l'adresse de l'expéditeur.

ET SI VOUS NOUS AIDIEZ

Questions de la semaine

Retrouvez chaque jour ces deux demandes.

Etymologie

Quelle est l'origine du mot « halbutier » utilisé par certaines associations de chasse ?

Georges Pompidou à Metz

Tous les corps armés ont défilé le 14 avril 1972 à Metz lors d'une visite de Georges Pompidou, président de la République. Un ancien militaire, qui y a participé, recherche des photographies de cet événement.



©Alphonse BOURGASSER

Si vous pouvez lui venir en aide, n'hésitez pas à nous contacter.

La tisane de romarin

Une lectrice souhaitait des conseils pour faire sécher du romarin afin de confectionner des tisanes. Plusieurs correspondantes ont répondu à cette demande, s'inspirant pour la plupart d'ouvrages spécialisés.

Certaines d'entre elles prélèvent directement les feuilles sur les branches, en prenant soin d'écartier toutes les impuretés (insectes, terre, poussières...). Le séchage est plus rapide.

Séchage et stockage

L'idéal est de disposer les feuilles sur des claies immédiatement après la cueillette, dans une pièce sombre, chaude (entre 25 et 35°) et bien ventilée.

On peut aussi enfermer les feuilles, par petites quantités, dans un sac en tissu et les suspendre ou les poser près d'un radiateur. Il faudra les

remuer régulièrement. Le temps de séchage est généralement compris entre deux et cinq jours.

L'une de nos correspondantes les étale sur un plateau sans qu'elles se touchent avant de les faire sécher pendant quelques secondes au micro-ondes. Si l'humidité persiste, elle renouvelle l'opération.

Dès que le romarin est bien sec, il faut le verser dans un contenant hermétique, boîte en fer-blanc ou bocal en verre. Une étiquette collée sur le récipient précisera la date de préparation. Le romarin séché peut se conserver entre un et deux ans, à l'abri de la lumière et de l'humidité.

Tisane de romarin

On recommande environ 1 cuillère à café (équivalant à 2 g) de feuilles séchées pour une tasse, ou 5 g pour un demi-litre d'eau. Verser lentement la quantité d'eau bouillante désirée sur les feuilles

de romarin déposés dans un récipient en porcelaine (théière ou tasse...). Couvrir et laisser infuser entre 10 et 20 minutes selon le goût recherché.

Cette tisane peut être réchauffée à feu doux (mais éviter l'ébullition). Elle facilite la digestion : elle est diurétique et antispasmodique.

On attribue au romarin de nombreuses vertus, notamment stimulantes, antiseptiques et antioxydantes. Ses feuilles peuvent également être utilisées en macération et en décoction.

Nous remercions Mmes Kieffer, Kurtz, Schneider et Fourcaud pour leur contribution. Certaines se sont inspirées des ouvrages suivants : Les plantes médicinales (Coll. Guide vert, Éditions Solar). Les plantes santé (Éditions Bordas). Les plantes médicinales, mode d'emploi (L'encyclopédie d'Ulvov n° 58).



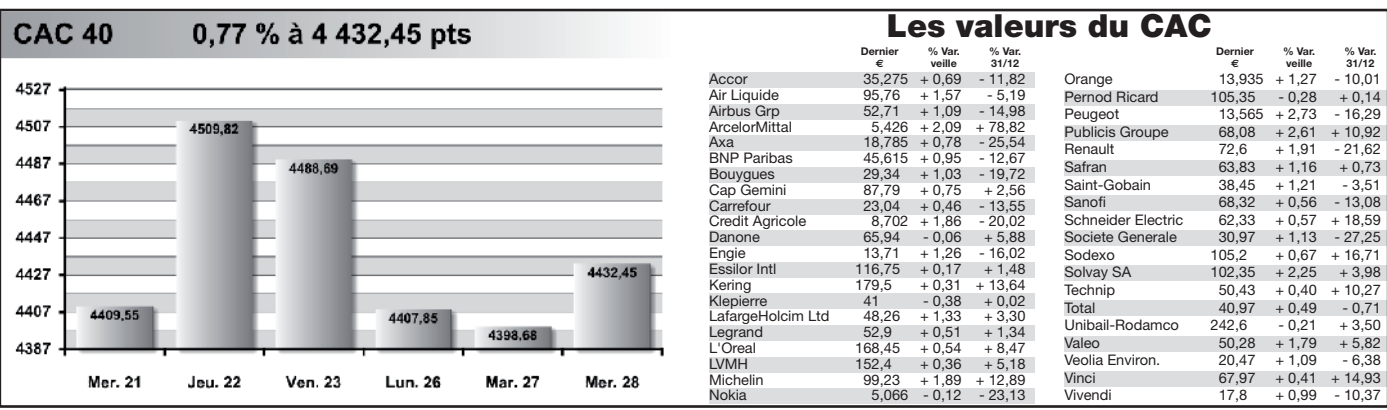
Tisane de romarin. ©Shutterstock

BOURSE DE PARIS

SÉANCE DU 28 SEPTEMBRE 2016

Pot-pourri

Quoi qu'en hausse, la Bourse a de nouveau montré de la volatilité, ne réagissant que faiblement aux communications des banquiers centraux. La hausse a trouvé une explication dans le rebond des valeurs bancaires alors que la Deutsche Bank, maillon faible du secteur, pourrait être soutenue par le gouvernement allemand.



COTATIONS

Le chiffre du jour 21 Selon le World Economic Forum et son rapport annuel sur la compétitivité, celle de la France s'est améliorée pour la deuxième année consécutive. Le pays a gagné une place pour atteindre désormais le 21ème rang d'un classement dominé par la Suisse, Singapour et les Etats-Unis.

Table with 4 columns: HAUSSES, Dernier, % Var. veille, % Var. 31/12. Lists companies like Alliant, Metabolic Explorer, etc.

Table with 4 columns: Indices, Dernier, % Var. veille, % Var. 31/12. Lists Euronext, CAC 40, SBF 120, etc.

Table with 4 columns: Devises, Dernier, % Var. veille, % Var. 31/12. Lists Etats-Unis USD, Royaume-Uni GBP, etc.

Table with 4 columns: La valeur du jour, Dernier, % Var. veille, % Var. 31/12. Lists Ubisoft Entertain, Ketchapp, etc.

Table with 4 columns: Dow Jones, FTSE 100, Dax 30, Euro Stoxx50, Once d'or, Pétrole, Parité Euro/Dollar.

Table with 4 columns: Euronext (hors CAC 40), Dernier, % Var. veille, % Var. 31/12. Lists Borealis, Capelle, Casino Guichard, etc.

Table with 4 columns: Nordbert Dentreas, Dernier, % Var. veille, % Var. 31/12. Lists Nordbert Dentreas, Super Sonic, etc.

Table with 4 columns: Attermet, Dernier, % Var. veille, % Var. 31/12. Lists Fonc. Regions, NSO, Graines Voltz, etc.

Chiffres clés ...

Table with 4 columns: PIB montant, Taux de chômage, SALAIRES, PROTECTION SOCIALE, INDICE DES PRIX, Consommation sans tabac, etc.

Table with 4 columns: Nordbert Dentreas, Dernier, % Var. veille, % Var. 31/12. Lists Nordbert Dentreas, Super Sonic, etc.

Table with 4 columns: Nordbert Dentreas, Dernier, % Var. veille, % Var. 31/12. Lists Nordbert Dentreas, Super Sonic, etc.

Table with 4 columns: Nordbert Dentreas, Dernier, % Var. veille, % Var. 31/12. Lists Nordbert Dentreas, Super Sonic, etc.

Conseil du jour

Interparfums a réalisé un chiffre d'affaires de 162,3 millions d'euros au premier semestre 2016, en progression de 10,3 %. Le fabricant de fragrances a confirmé son objectif de revenus annuels en croissance de 3,8 %, à 340 millions d'euros.









Votre horoscope du jour

BÉLIER 21 mars - 20 avril
BALANCE 23 sep. - 22 oct.

Travail : Vos projets sont à mener avec réflexion. Vous êtes en harmonie totale avec une Balance. Amour : Si un engagement un peu délicat doit être fait, posez-vous vite les bonnes questions. Santé : Prenez bien soin de votre peau.

TAUREAU 21 avril - 21 mai
SCORPION 23 oct. - 22 nov.

Travail : Bons résultats dans l'ensemble. Vous construisez avec méthode un projet auquel vous tenez beaucoup. Amour : C'est le moment de brusquer un peu tout votre entourage. Jouez la carte de l'innovation et de la vérité. Santé : Excellente.

GÉMEAUX 22 mai - 21 juin
SAGITTAIRE 23 nov. - 22 déc.

Travail : Agissez au grand jour et avec franchise. Vous confondez ainsi vos destructeurs et mettez de votre côté les personnes honnêtes. Amour : Votre manque de confiance en vous vous rend inquiet et indécis. Santé : La grande forme.

CANCER 22 juin - 22 juil.
CAPRICORNE 23 déc. - 20 jan.

Travail : Des occasions intéressantes bien saisies. Vous aurez toute latitude pour consolider une position déjà fort avantageuse. Amour : Une expérience agréable avec un proche. Vous allez vous découvrir sous un jour nouveau. Santé : Tonus.

LION 23 juil. - 22 août
VERSEAU 21 jan. - 19 fév.

Travail : Bonne réaction devant l'adversité. Vous avez l'esprit clair et surtout beaucoup d'influence sur votre entourage. Amour : Soirée détrendue en famille. Vous en profiterez pour vous ressourcer complètement et calmement. Santé : Bonne.

VIERGE 23 août - 22 sep.
POISSONS 20 fév. - 20 mars

Travail : Tenez compte du hasard et du temps. Ils peuvent tous les deux vous servir efficacement aujourd'hui. Amour : Priorité à l'être aimé qui traverse un moment de morosité. Vous savez ce qui vous reste à faire. Santé : Nervosité.

Jouez & gagnez !



LE JEU DU JEUDI
A 9x9 grid with numbers and letters. Instructions: Résolvez ce jeu, découvrez la réponse et participez au tirage au sort.

Figures manquantes

Testez votre mémoire. Observez bien le premier alignement de formes, cachez-le et reconstituez-le.

Mots croisés

Crossword puzzle grid with horizontal and vertical clues in French.

Une grille... et des mots

Large crossword grid with various words placed within it.

Hagar Dunor le Viking

Cartoon strip about a Viking named Hagar Dunor and his cooking.

Plume d'oeuf

Cartoon strip about a rooster named Plume d'oeuf and his antics.

Mots à décrypter

Les lettres A, I et E ont été cachées. Complétez les mots suivants pour trouver l'intrus.

Word puzzle with missing letters and a grid for solutions.

LOTO advertisement for Wednesday 28 September 2016, showing winning numbers and prizes.

EUROMILLIONS advertisement for Tuesday 27 September 2016, showing winning numbers and prizes.

KENO advertisement for Wednesday 28 September 2016, showing ticket details and prizes.

MEURTRE A L'EGLISE advertisement for the 29/09 issue, featuring Francis Emery Roch.

FEUILLETON 29/09
Georges Dutertre aurait dû s'en souvenir, lui qui avait fait une si belle guerre comme l'a souligné le colonel.

Elle se leva péniblement. Le visage baigné de larmes elle porta son regard sur le magistrat et prononça avec difficulté :
— Je ne voulais pas tuer cet homme, je voulais seulement qu'il s'éloigne de nous, qu'il nous laisse en paix, René et moi.

Le Républicain Lorrain advertisement, including contact information and subscription rates.







**Jeudi 29 septembre**  
273<sup>e</sup> jour de l'année  
Saint Michel



Lever : **7H32**  
Coucher : **19H18**  
**-4 minutes**



Lever : **5H43**  
Coucher : **18H50**  
**décroissante**

16-10 pleine lune  
22-10 3<sup>e</sup> quartier  
01-10 lune noire  
09-10 1<sup>er</sup> quartier

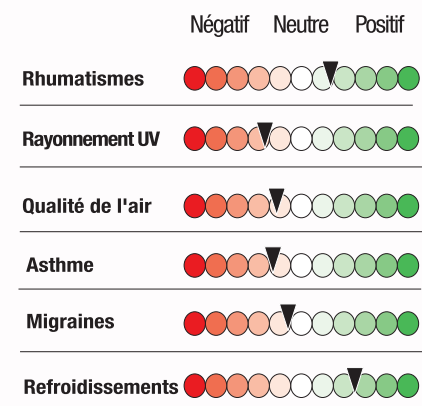
**Dicton du jour :**  
Quand le vent est au nord le jour de la saint-Michel, le mois d'octobre est au sec

**7**

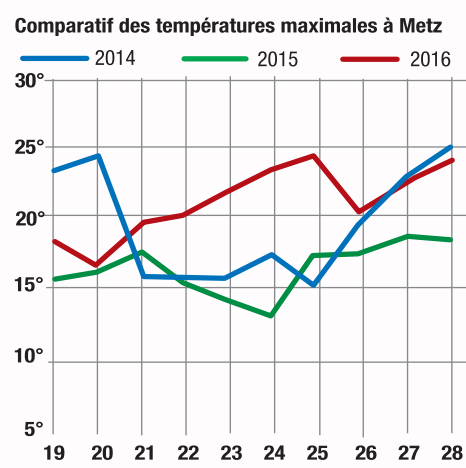
degrés de baisse attendue entre ce jeudi (24 degrés), et ce week-end (17 degrés)

### Biométéorologie

Influence des conditions météorologiques sur la santé

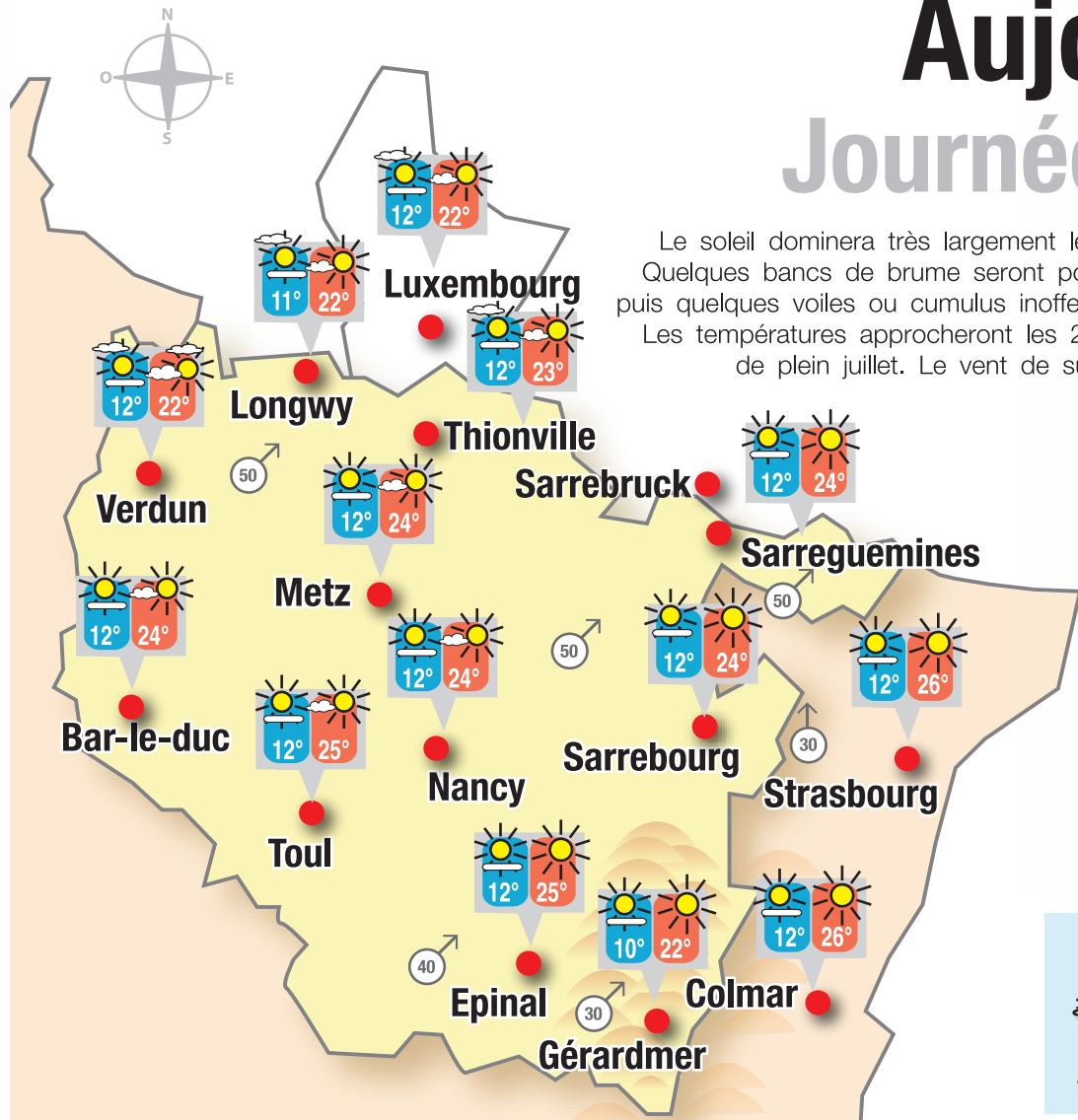


### Rétrospective 2014-2016



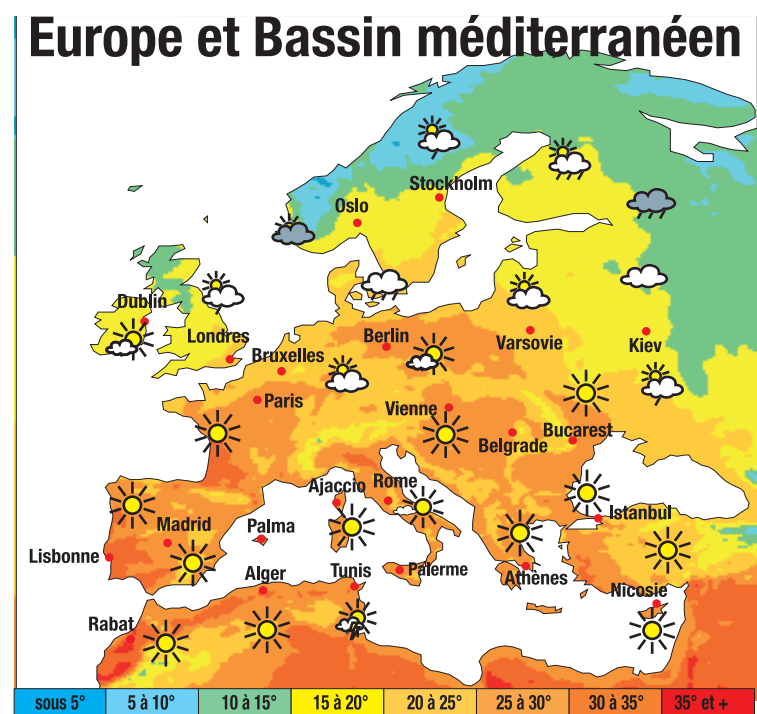
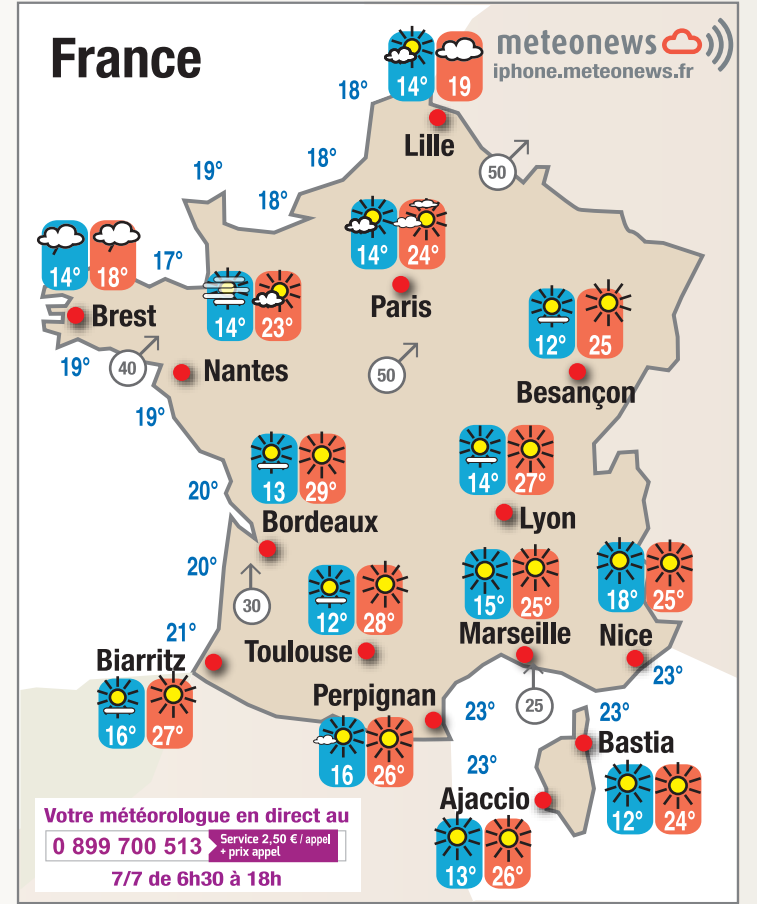
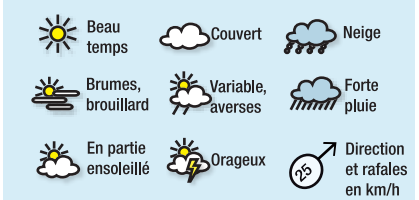
## Aujourd'hui Journée estivale

Le soleil dominera très largement les débats ce jeudi en Lorraine. Quelques bancs de brume seront possibles localement en matinée, puis quelques voiles ou cumulus inoffensifs circuleront cet après-midi. Les températures approcheront les 24 degrés à l'ombre, un niveau de plein juillet. Le vent de sud-ouest soufflera modérément.



**Ce soir**

Longwy	18°
Thionville	18°
Metz	18°
Nancy	18°
Sarreguemines	18°
Sarrebourg	18°
Epinal	18°
Gérardmer	16°



### Jours suivants

	Vendredi	Samedi	Dimanche	Lundi
<b>Sillon Mosellan</b>	Confiance: 8/10 14° / 20°	Confiance: 7/10 12° / 18°	Confiance: 6/10 10° / 17°	Confiance: 7/10 8° / 17°
<b>Frontières Nord</b>	12° / 17°	10° / 18°	9° / 15°	9° / 17°
<b>Moselle-Est</b>	15° / 21°	13° / 17°	11° / 17°	8° / 17°
<b>Vosges</b>	12° / 19°	11° / 13°	9° / 14°	4° / 15°

Lente arrivée d'une perturbation par l'Ouest demain vendredi, avec déjà quelques pluies avant le soir. Fin du passage de cette zone pluvieuse samedi matin de l'Ouest vers l'Est. Le temps restera assez changeant dimanche, avec un risque d'averse non exclu.

**L'aide à domicile**

Travaux ménagers  
Repas  
Présence  
Toilette  
Cours  
Déplacements

**SERVITIS**  
Le service à la personne

03 87 00 40 85  
www.servitis.fr

À vos côtés à : FORBACH - BASSIN HOULLIER - SAINT-AVOLD - VALLÉE DE LA NIEZ - CREUTZWALD - SARRAIRE - SARRÉGUÉMINES

Prochainement une seconde agence à Forbach centre

## LA MOSELLE GOURMANDE FÊTE SES 20 ANS !

Groupement de chefs emblématiques du territoire, la Moselle Gourmande vous fait des cadeaux et vous fait découvrir les produits de saison et les vins de Moselle dans 42 restaurants, de l'auberge de tradition à la table étoilée.

La Moselle Gourmande, ce sont tout au long de l'année des rendez-vous culinaires comme les Menus « Automne des Sous-Bois » tels une balade en forêt...

Retour d'une promenade dans les bois autour des champignons, du gibier, autant de saveurs chaleureuses et authentiques qui envoient la cuisine des chefs de la Moselle Gourmande !

Pour célébrer la pleine saison de ces produits phare de la gastronomie lorraine, les restaurateurs de la Moselle Gourmande sont fiers de leur consacrer pendant les deux mois d'octobre et novembre des menus spécifiques.

Les tarifs tout compris pour deux personnes sont de 89€, 129€ ou 199 €, avec les vins d'accompagnement, l'eau minérale et le café, suivant l'établissement choisi.

A travers les diverses variétés de champignons, les gibiers à poil et à plume, sans oublier la palette de cucurbitacées et de fruits d'automne, ce sont ainsi les parfums de la Moselle qui sont déclinés tout au long du repas.

### En octobre et novembre : Menus Automne des Sous-bois



Qu'elle soit classique ou revisitée, laissez-vous séduire par la cuisine de saison concoctée par les chefs et rendez-vous vite dans les restaurants membres du réseau Moselle Gourmande afin de déguster toutes les saveurs de ce menu automnal. Gagnez un repas gastronomique pour deux personnes dans une table de la Moselle Gourmande !



**TENTEZ DE GAGNER un repas gastronomique pour deux personnes** dans un de ces huit restaurants de la Moselle Gourmande :

- > Notre Dame de Bonne Fontaine à DANNE ET QUATRE VENTS (valeur 110€)
  - > Restaurant M à NIDERVILLER (valeur 110€)
  - > La Vigne d'Adam à PLAPPEVILLE (valeur 110€)
  - > Les Tuileries à FEY (valeur 100€)
  - > Auberge de la Forêt à LETTENBACH-ABRESCHVILLER (valeur 100€)
  - > La Brasserie Christophe Dufossé à METZ (valeur 100€)
  - > Au Tilleul à PHILIPPSBOURG (valeur 100€)
  - > Hostellerie du Prieuré à SAINT-QUIRIN (valeur 100€)
- Chaque bon cadeau comprend un repas complet pour deux convives, boissons incluses (apéritif, vins d'accompagnement, eau minérale et café).

**Tentez votre chance sur**  
[www.republicain-lorrain.fr](http://www.republicain-lorrain.fr)

La liste des tables participantes est disponible sur simple demande au 03 87 37 57 80 ou par mail [info@moselle-tourisme.com](mailto:info@moselle-tourisme.com) ou téléchargeable sur le site web [www.moselle-tourisme.com](http://www.moselle-tourisme.com)  
Moselle Tourisme - 2-4, rue du Pont Moreau, BP 80008 - 57003 Metz cedex 1  
03 87 37 57 80 - [info@moselle-tourisme.com](mailto:info@moselle-tourisme.com)  
Ouvert du lundi au vendredi de 9h à 12h30 et de 14h à 17h30



# Découvrir les oiseaux exotiques

> En page 6

SRB

## Le journal de Sarrebourg et du Saulnois

LE RÉPUBLICAIN LORRAIN

Jeudi 29 Septembre 2016

www.republicain-lorrain.fr

# Morhange: actions solidaires avec l'Afrique



L'association Solidarité Tam-tam, basée à Morhange, a fait le point sur les nombreux projets qu'elle soutient pour aider les populations d'Afrique. Par exemple, quarante ruches ont été construites et implantées à Kulmaasga, au Burkina Faso (notre photo). Pour poursuivre son action, elle organise un repas solidaire à Racrange.

> En page 7

BOURSCHEID

# La cabane à doudous des assistantes maternelles



Stéphanie Chateau, présidente de l'association La cabane aux doudous, et Carole Leclere ont porté ce projet. Quatre assistantes maternelles s'occuperont de seize enfants. Il reste des places. Photo Laurent MAMI

Une nouvelle maison d'assistantes maternelles sera opérationnelle début octobre dans les locaux de l'ancienne école maternelle à Bourscheid. Seize enfants pourront être accueillis par quatre professionnelles de la petite enfance à La cabane aux doudous. La structure, ouverte à tous, assurera la garde de vos bambins de 0 à 6 ans, du lundi au vendredi de 7 h à 19 h, à la carte.

> En page 2

SARREBOURG

# Débat au cinéma: une première pour le socio



Radin ! avec Dany Boon, est le film retenu pour le premier ciné-débat des jeunes. Photo DR

Une séance à 4,50 € et en plus, on peut donner son avis après ! Le premier ciné-débat du centre socioculturel et de CinéSar est réservé aux jeunes de 13 à 18 ans. Le film Radin ! avec Dany Boon sera projeté mercredi 5 octobre et un moment d'échanges suivra le film. Réservation au centre Malleray à Sarrebourg.

> En page 3

DIEUZE

# Retour au Leipzig du XVIII<sup>e</sup>



Le claveciniste Jean Rondeau a offert un excellent moment aux festivaliers. Photo Marie-Collette BECKER

Le festival Musique et gastronomie de Fénétrange a fait un passage remarqué aux Salines royales de Dieuze. Les organisateurs ont replongé les spectateurs dans l'ambiance du Leipzig du XVIII<sup>e</sup> siècle, en reproduisant le fameux café Zimmermann. L'ensemble du claveciniste Jean Rondeau a interprété des musiques pour clavecin de Bach et de ses fils.

> En page 2

TOUTE L'ACTUALITÉ LOCALE, RÉGIONALE, NATIONALE  
EN CONTINU PARTOUT AVEC VOUS

Available on the  
App Store

ANDROID APP ON  
Google play

Windows Phone  
Put people first.



TÉLÉCHARGEZ GRATUITEMENT L'APPLICATION MOBILE ET TABLETTE  
DIRECTEMENT À L'AIDE DU FLASHCODE



LISEZ VOTRE JOURNAL  
AU FORMAT PDF

RECEVEZ GRATUITEMENT  
L'ESSENTIEL DE L'ACTUALITÉ  
GRÂCE À NOS  
ALERTES INFO

www.republicain-lorrain.fr

Le Républicain  
Lorrain







## Aujourd'hui

**Expositions**  
**Vasperville** : cabanes à livres en liberté. Consulter, emprunter et échanger des ouvrages au gré de ses envies. À l'arrêt de bus. Gratuit. Tél. 03 87 08 62 65.

**Randonnées, balades, visites guidées**  
**Hartzviller** : marche organisée par le club de marche Les brodequins. Départ à 8 h 30 au parking communal. Participation libre. Tél. 03 87 25 58 51.

**Héming** : randonnée pique-nique sur les hauteurs de Saverne, proposée par l'association Amitié et loisirs. Parcours au départ parking du haut barr, petit Gérold-seck, table des Sorcières, rocher Huck, Krappenfels, tour du Brotsch, grotte du

Brotsch, retour parking. Repas tiré du sac. À 9 h. Foyer Losson. Gratuit. Tél. 03 87 25 06 90.  
**Imling** : randonnée Les quatre roches (Abreschviller), proposée par LCD. Départ en covoiturage. À 13 h 30. Place de la mairie. Gratuit. Tél. 06 32 65 05 52.  
**Rhodes** : écouter le brame du cerf, de 10 h à 18 h au parc animalier de Sainte-Croix. Entrée au parc 23,50 €. Tél. 03 87 03 92 05.

**Stages, ateliers vacances scolaires**  
**Hartzviller** : sculpture, tournage, chantournage sur bois. Atelier proposé par Les compagnons de la gouge. De 14 h à 18 h. Atelier Schmitt Martial. Gratuit. Tél. 03 87 25 58 51.

## NOS CORRESPONDANTS

**Pour le secteur de Fénétrange**  
**BELLES-FORETS (Angviller/Bisping)** : Jean-Claude PEIFFER 03 87 07 82 76 (jeanclaude.peiffer@gmail.com) (jeanclaude.peiffer@free.fr).  
**BERTHELMING** : Jean-Claude PEIFFER.  
**BETTORN** : Jean-Claude PEIFFER.  
**BICKENHOLTZ** : Alain JOUANNEAU 03 87 07 76 91 ou 06 80 13 66 51 (alain-jouanneau@wanadoo.fr).  
**DESSELING** : Muriel VAN HAAREN 03 87 03 91 35 ou 06 83 53 16 77 (nono.muriel@neuf.fr).  
**DOLVING** : Alain MARCHAL 03 87 07 82 84 ou 06 03 10 02 93 (alain.marchal@wanadoo.fr).  
**FENETRANGE** : Lucien FRANTZ 03 87 07 79 11 ou 06 83 56 00 50 (luc.frantz@yahoo.fr).  
**FLAISHEIM** : Alain JOUANNEAU 03 87 07 76 91 ou 06 80 13 66 51 (alain-jouanneau@wanadoo.fr).  
**HELLERING-LES-FENETRANGE** : Jean-Claude PEIFFER.  
**HILBESHEIM** : Michel WIRIG (03) 87 03 40 69 ou (06) 75 89 23 75 (michel.wirig@orange.fr) (michel.wirig@gmail.com).  
**MITTERSHEIM** : Jean-Pierre GACHENOT 09 88 66 80 79 ou 06 30 84 76 69 (jeanpierre.gachenot@nordnet.fr).

**NIEDERSTINZEL** : Marie-Thérèse NEUROHR 03 87 07 61 91 ou 06 71 97 52 68 (marie-therese.neurohr@orange.fr) et Jean-Claude PEIFFER 03 87 07 82 76 (jeanclaude.peiffer@gmail.com) (jeanclaude.peiffer@free.fr) et Michèle POIROT 03 87 07 61 76 ou 06 41 71 49 64 (mipoiroto@orange.fr).  
**OBERSTINZEL** : Jean-Claude PEIFFER.  
**POSTROFF** : Marie-Thérèse WILHELM 03 87 07 61 57 ou 06 83 29 26 96 (mithwilhelm@yahoo.fr).  
**ROMELFING** : Michèle POIROT.  
**SAINT-JEAN-BASSEL** : Jean-Claude PEIFFER.  
**SARRALTROFF/GOERLINGEN** : Jean ACHEREINER 03 87 25 57 72 ou 06 87 36 19 03 (jean.achereiner@wanadoo.fr).  
**SCHALBACH** : Alain JOUANNEAU 03 87 07 76 91 ou 06 80 13 66 51 (alain-jouanneau@wanadoo.fr).  
**VECKERSVILLER** : Alain JOUANNEAU 03 87 07 76 91 ou 06 80 13 66 51 (alain-jouanneau@wanadoo.fr).  
**VIEUX-LIXHEIM** : Alain JOUANNEAU 03 87 07 76 91 ou 06 80 13 66 51 (alain-jouanneau@wanadoo.fr).

## BELLES-FORETS

# Thérèse Grouselle vient de fêter ses 90 ans

Thérèse Grouselle, familièrement appelée Lulu, a passé un agréable après-midi en compagnie des délégués municipaux venus lui souhaiter un joyeux anniversaire à l'EHPAD de Saint-Jean-de-Bassel.



De gauche à droite, Virginie Richard, la jubilaire Lulu, son amie Clothilde, veuve de l'ancien maire Jean Labouré, Jean-Marie Rechenmann, Thierry Boucher et le directeur de l'Ehpad Cédric Habert ont bien fêté ce bel anniversaire. PHOTO RL

Née à Bisping le 21 septembre 1926, Thérèse Grouselle, ou « Lulu », vient de fêter sa vaillante entrée dans le cercle des nonagénaires. La troisième de la commune. Elle est la troisième fille d'une fratrie de neuf enfants, dont quatre sont toujours de ce monde. Mme Grouselle n'avait que 14 ans quand toute sa famille a été expulsée du village par l'occupant nazi, tout comme la plupart des familles de ce village francophone. Leurs maisons ont été occupées par quelques agriculteurs venus d'Allemagne et beaucoup de réfugiés français chassés

de leurs villages détruits dans le Pays de Bitche. Avec ses parents et ses frères et sœurs, la jeune fille a trouvé refuge dans une grande maison, dans le petit village de Bren, qui est implanté à une quinzaine de kilomètres de Romans-sur-Isère, dans la Drôme. Pour Lulu, la Drôme fait désormais partie intégrante de sa jeunesse. Elle en garde ses plus beaux souvenirs. En 1945, de retour à Bisping, le changement a été radical. La demeure familiale était très endommagée. Lulu en parle avec philosophie. « La maison était en très mauvais état,

mais on était chez nous ! »  
**Une longue vie de travail**  
 Après le temps de l'exil dans le midi vint celui du travail. La nouvelle nonagénaire a commencé une carrière de couturière avant de trouver un emploi chez Bata. Des ateliers de fabrication de chaussures elle a glissé au bureau, pas à l'usine, mais à celui de la Poste de Bisping. Plus tard, elle a été promue guichetière à Mittersheim, où elle est restée jusqu'à sa retraite. N'ayant pas de voiture, elle a

emprunté le plus souvent le chemin de halage du canal pour retrouver sa famille chaque fin de semaine, à Bisping. Au côté de Mme Druch, elle était très investie au sein de l'église Saint-Rémi. La nonagénaire réside à présent à l'Ehpad Saint-Joseph de Saint-Jean-de-Bassel où une délégation du conseil municipal, conduite par Thierry Boucher, premier adjoint, accompagné de Virginie Richard et Jean-Marie Rechenmann, est venue lui souhaiter un joyeux anniversaire au nom de tous les habitants, et lui offrir une belle gerbe de fleurs ainsi qu'une photo de sa maison.

## GOSELMING

### Football : les matches à venir

Les footballeurs chausseront les crampons ce week-end. Dimanche, les séniors de Gosselming B reçoivent Château-Salins C à 10 h. L'équipe fanion se déplace à Brouviller à 15 h.

## HILBESHEIM

### Programme des footballeurs

Voici le programme de cette fin de semaine pour les footballeurs. Dimanche, l'équipe C sera à Sarraltroff à 10 h, et l'équipe B recevra Schneckenbusch B. L'équipe A fera le déplacement l'après-midi à Brouderdorff. Il faudra serrer la garde pour éviter de revenir encore avec une défaite. Rencontre à 15 h.

### Circulation : travaux

Les travaux de rénovation de la chaussée dans le village sur la 46B nécessitent l'interruption de la circulation du lundi 4 au jeudi 6 octobre inclus. Une signalisation réglementaire sera mise en place durant le temps des travaux depuis le pont du Brucbach et la sortie vers Lixheim.

## DANS LA SEMAINE

### Jeudi 6 octobre

#### Randonnées, balades, visites guidées

**Hartzviller** : marche organisée par le club de marche Les brodequins. À 8 h 30. Parking communal. Participation libre. Tél. 03 87 25 58 51.

#### Randonnées, balades, visites guidées

**Rhodes** : le brame du cerf de 10 h à 18 h au parc animalier de Sainte-Croix. Entrée : 23,50 €. Tél. 03 87 03 92 05.

**Dimanche**  
 13 - 18 h Shopping  
 11 - 18 h Gastronomie

**Foncez-y!**

**EUROPA GALERIE SAARBRÜCKEN**

110 magasins | 1050 places de stationnement | Trierer Straße | 66111 Saarbrücken | Du lundi au samedi, de 9 h 30 à 20 h | europagaleries.de











**GONDREXANGE**



Nous avons la profonde douleur de vous faire part du décès de

**Madame Germaine BENZAOU**  
née REFF

survenu à son domicile, le 28 septembre 2016, à l'âge 94 ans.

La messe d'enterrement sera célébrée le vendredi 30 septembre 2016, à 10 heures, en l'église de Gondrexange, suivie de l'inhumation au cimetière communal.

De la part de:  
Monsieur Noui BENZAOU, son époux ;  
Monsieur et Madame Gérard HERT,  
Monsieur et Madame Gilbert HERT,  
Madame Rania et Pascal VANNEREUX,  
ses enfants ;  
ses petits-enfants et arrière-petits-enfants.

**Le présent avis tient lieu de faire-part et de remerciements.**

**NICE - MARLY - METZ - MONTIGNY-LÈS-METZ**



Nous avons la grande tristesse de vous faire part du décès de

**Madame Jeannine Rebecca MARASCHEK**  
née BEHAR

survenu à Metz, le 27 septembre 2016, dans sa 81<sup>e</sup> année.

Sa famille s'est recueillie dans la plus stricte intimité familiale.

De la part de:  
Corinne et Régina,  
Véronique et Nicola,  
Marc et Didier,  
Michael et Céline,  
ses enfants ;  
Jessica et Alexandre, Mélina, Emmanuel, Amélie,  
ses petits-enfants,  
ainsi que de toute la famille.

**Le présent avis tient lieu de faire-part et de remerciements.**

**BITCHE**

Nous avons la tristesse de vous faire part du décès de

**Madame Suzanne NIESS**  
née BALVA

survenu accidentellement le mardi 27 septembre 2016, à l'âge de 69 ans.

Le culte sera célébré le samedi 1<sup>er</sup> octobre 2016, à 10 h 30, au temple des Témoins de Jéhovah à Sarreguemines (Neunkirch).

La défunte repose au funérarium de Bitché.

PAS DE PLAQUES.

De la part de:  
Madame Sandrine SCHOENDORFF, née NIESS, sa fille ;  
Marie, Lisa, ses petites-filles ;  
Patrick, son ami proche,  
ainsi que tous les membres de sa famille.

Nous aurons une tendre pensée pour son fils

**Daniel**

décédé en février 1992.

**Le présent avis tient lieu de faire-part et de remerciements.**



**COLMEY - QUINCY-VOISINS (77) MONTREAL (CANADA)**  
Monsieur Jean-Pierre MULLOT, son époux ;  
Monsieur et Madame Laurent MULLOT,  
Monsieur et Madame Sébastien MULLOT,  
ses enfants ;  
Quentin, Romain, Thomas,  
ses petits-fils ;  
son frère, ses beaux-frères, belles-sœurs, neveux et nièces,  
ainsi que toute la parenté  
ont la tristesse de vous faire part du décès de

**Madame Yvonne MULLOT**  
née CORDIER

survenu à Nancy, le mardi 27 septembre 2016, à l'âge de 78 ans.

Ses obsèques seront célébrées le vendredi 30 septembre 2016, à 10 heures, en l'église de Colmey, suivies de son transfert au crématorium de Lexy.

Madame MULLOT repose au funérarium des P.F. Bodart, 28 rue de l'Hôtel de Ville à Longuyon.

**Le présent avis tient lieu de faire-part et de remerciements.**

**LONGEVILLE-LÈS-SAINT-AVOLD - L'HÔPITAL**

À tous ceux qui l'ont connue, aimée et estimée, nous faisons part du décès de

**Madame Marie-Louise FRIDERICH**  
née RITZ

survenu à Metz, le mardi 27 septembre 2016, dans sa 76<sup>e</sup> année, munie des sacrements de l'Église.

La messe d'enterrement aura lieu le vendredi 30 septembre 2016, à 14 h 30, en l'église de Longeville-lès-Saint-Avold.

La défunte repose à la morgue de Longeville-lès-Saint-Avold.

L'inhumation se fera au cimetière de Longeville-lès-Saint-Avold.

**NI FLEURS, NI PLAQUES, NI COURONNES.**

**Prière de s'abstenir de condoléances.**

De la part de:  
Astrid et Norbert DEL CASTILLO, sa fille et son gendre ;  
Pierrette FENDLER, sa fille et Gilles ;  
Marine et Coline, ses petites-filles,  
ainsi que de toute la famille et de ses amis.

Une pensée pour son époux

**Hubert**

décédé le 5 juin 2011.

**Le présent avis tient lieu de faire-part et de remerciements.**

**BURE - TRESSANGE**

Entourée de l'affection des siens, c'est avec une immense tristesse que nous vous faisons part du décès de

**Madame Catherine KIEFFER**  
née ARBOGAST

survenu à Thionville, le mardi 27 septembre 2016, dans sa 64<sup>e</sup> année.

La bénédiction sera célébrée le vendredi 30 septembre 2016, à 13 h 30, à la salle omniculte du centre funéraire Saint-François à Thionville, suivie de la crémation selon sa volonté.

Catherine repose au centre funéraire Saint-François à Thionville.

**Prière de s'abstenir de condoléances.**

**Un recueil de condoléances est à votre disposition.**

De la part de:  
Monsieur Serge KIEFFER, son époux ;  
Madame Emmanuelle KIEFFER et Monsieur Fabian GYSS, sa fille et son gendre ;  
Marguerite, Elsa, Jeanne, Suzanne, Philippe, ses sœurs et son frère ;  
Monsieur et Madame Claude KIEFFER, son beau-frère et sa belle-sœur ;  
ses neveux et nièces,  
ainsi que toute la parenté et ses amis.

**Le présent avis tient lieu de faire-part et de remerciements.**

**YUTZ - REMIREMONT - METZ**

*« Tu as toujours pensé à nous. Nous ne l'oublierons jamais. »*

Nous avons la profonde douleur de vous faire part du décès de

**Monsieur François JALABERT**  
« Franci »

survenu à Thionville, le 27 septembre 2016, dans sa 83<sup>e</sup> année.

La cérémonie religieuse sera célébrée le vendredi 30 septembre 2016, à 15 heures, en l'église Saint-Nicolas de Yutz.

Selon sa volonté, son corps sera crématisé.

Monsieur JALABERT repose à la chambre funéraire de Yutz.

**NI FLEURS, NI COURONNES.**

**Prière de s'abstenir de condoléances.**

De la part de:  
Madame JALABERT Marie-Thérèse, son épouse ;  
Hervé et Frédéric, ses enfants ;  
Laura, Clio, Thalie, Zoé, Juliette, Titien, ses petits-enfants,  
ainsi que toute la famille.

**Le présent avis tient lieu de faire-part et de remerciements.**

**COURBESSEAUX**

Madame Frédérique STEPHAN-MARCHAND, son épouse ;  
Manon et Emma, ses filles ;  
ses parents ;  
ses frères, sa sœur et toute la parenté  
ont la douleur de vous faire part du décès de

**Monsieur Yvon MARCHAND**

survenu le 27 septembre 2016, à l'âge de 47 ans.

La cérémonie religieuse sera célébrée le samedi 1<sup>er</sup> octobre 2016, à 15 h 30, en l'église de Courbeseaux.

Selon sa volonté, son corps sera crématisé.

**Le présent avis tient lieu de faire-part et de remerciements.**

**SARREGUEMINES**

Les familles MOUGEL, VINCENT, DIEUDONNÉ  
ont la grande tristesse de faire part du décès de

**Madame Carmen VAXELAIRE**  
née DIEUDONNÉ

enlevée à leur tendre affection le 27 septembre 2016, dans sa 94<sup>e</sup> année.

La cérémonie religieuse aura lieu le vendredi 30 septembre 2016, à 14 heures, en l'église catholique de Bouxwiller.

**MOYEUVRE-GRANDE**

C'est avec tristesse que nous vous faisons part du décès de

**Monsieur Roger PELTIER**

survenu à Thionville, le 27 septembre 2016, à l'âge de 91 ans.

Le service religieux aura lieu samedi 1<sup>er</sup> octobre 2016, à 10 heures, à Moyeuivre, en l'église Marie-Reine de Tréhémont.

Selon sa volonté, le défunt sera incinéré.

Monsieur PELTIER repose au funérarium de Moyeuivre.

De la part de:  
Madame Monique PELTIER, née LEININGER, son épouse ;  
Danielle, Jean Marc et Sarkini, et Marie Odile, ses filles, son fils et sa belle-fille ;  
ses petits-enfants et son arrière-petit-fils,  
ainsi que toute la famille.

**SAINTE-MARIE-AUX-CHÊNES**

C'est avec tristesse que nous vous faisons part du décès de

**Madame Irène LAWRIWICZ**

survenu à Gorze, mardi 27 septembre 2016, à l'âge de 81 ans.

Ses obsèques seront célébrées le vendredi 30 septembre 2016, à 10 h 30, en l'église de Sainte-Marie-aux-Chênes.

L'inhumation se fera au cimetière communal.

Madame LAWRIWICZ repose à la chambre funéraire de Sainte-Marie-aux-Chênes, où la famille vous recevra ce jour, de 14 h à 17 h.

De la part de:  
toute sa famille.

La famille remercie bien sincèrement le personnel de l'EHPAD de Gorze pour sa gentillesse et son dévouement.

**Le présent avis tient lieu de faire-part et de remerciements.**

**MONTOIS-LA-MONTAGNE - METZ**

C'est avec une profonde tristesse que nous vous faisons part du décès de

**Madame Marie-Thérèse ORIOLI**

survenu le 28 septembre 2016, à Briey, à l'âge de 83 ans.

La cérémonie religieuse aura lieu le samedi 1<sup>er</sup> octobre 2016, à 9 h 30, en l'église de Montois-la-Montagne.

Madame ORIOLI repose au funérarium de Montois-la-Montagne.

De la part de:  
Monsieur Jeannot ORIOLI, son époux ;  
Monsieur Marc ARNOULD et Madame, née Brigitte ORIOLI,  
Monsieur Jacky DE CESARIS et Madame, née Chantal ORIOLI,  
Monsieur Jean-Luc ORIOLI et Catherine sa compagne,  
ses filles, fils, gendres ;  
Estelle, Céline, Vanessa, Charline et Florian,  
ses arrière-petits-enfants ;  
Jules, Charlotte, Jade, Marie et Ugo,  
ses arrière-petits-enfants ;  
Monsieur et Madame André ALDEGHERI,  
son frère et son épouse ;  
Madame Fernande SCHREINER, sa belle-sœur,  
ainsi que de toute la famille et les amis.

**Se souvenir...**

- Remerciement
- Messe
- Anniversaire

Service Carnet  
**Le Républicain Lorrain**  
Tél. 03 87 34 16 50  
Fax 03 87 34 18 55

**ALGRANGE**

Nous avons la profonde tristesse de vous faire part du décès de

**Monsieur Gustave WEBER**

survenu à Thionville, le mardi 27 septembre 2016, à l'âge de 85 ans.

La cérémonie religieuse sera célébrée le samedi 1<sup>er</sup> octobre 2016, à 10 heures, en l'église Saint-Jean-Baptiste d'Algrange.

Selon sa volonté, son corps sera incinéré.

Monsieur Gustave WEBER reposera à la salle mortuaire de l'hôpital d'Algrange ce jour, à partir de 14 heures.

De la part de:  
Madame Inès WEBER, née SELLE, son épouse ;  
Liliane, sa fille,  
ainsi que l'ensemble de la famille.

**Le présent avis tient lieu de faire-part et de remerciements.**

**ŒTING - CORMONTREUIL (51) - GRUNDVILLER - KERBACH**

À tous ceux qui l'ont connu, aimé et estimé, nous avons la tristesse de vous faire part du décès de

**Monsieur Philippe THILL**

survenu à Forbach, le 27 septembre 2016, à l'âge de 73 ans.

La cérémonie religieuse sera célébrée le samedi 1<sup>er</sup> octobre 2016, à 10 heures, en l'église Saint-Antoine d'Œting, sa paroisse, où l'on se réunira.

Monsieur THILL reposera à la morgue d'Œting à partir de ce jour jeudi, à 18 heures.

Son corps sera incinéré.

De la part de:  
Madame Marie Françoise THILL, née SCHWARTZ, son épouse ;  
Madame Régine THILL et son compagnon Stéphane,  
Madame Anne THILL,  
Madame Julie THILL et son compagnon Régis,  
ses filles ;  
Jade et Clémentine, ses petites-filles,  
ainsi que de toute la famille.

**Le présent avis tient lieu de faire-part et de remerciements.**

Consultez les avis de décès sur [www.libramemoria.com](http://www.libramemoria.com) et déposez gratuitement vos condoléances

**LIBRA MEMORIA**

Avis de décès  
Livres de condoléances - Remerciements  
Actualités - Annuaire des professionnels  
Informations pratiques

**www.libramemoria.com**  
1<sup>er</sup> site du Grand Est d'avis de décès



# Les acteurs du vivre-ensemble

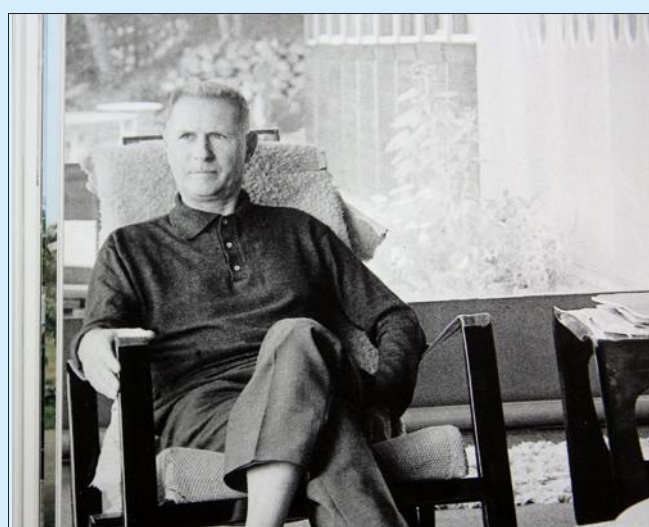
Les dernières journées européennes du patrimoine se sont déroulées les 17 et 18 septembre, sur le thème du patrimoine associé à la citoyenneté. L'occasion de partir à la découverte de quelques associations qui œuvrent à la préservation et la valorisation d'éléments liés, d'une façon ou d'une autre, à l'histoire de la Lorraine : forteresse, chaussures ou encore archives. Zoom sur ces acteurs qui contribuent à maintenir le charme de notre région.

## Une structure pour l'architecture

En Lorraine, nombreux sont les édifices remarquables d'un point de vue architectural. Mais certains sont méconnus du grand public, ou tombés en désuétude, voire menacés de destruction. Pour maintenir la flamme et continuer à valoriser ce patrimoine, les Archives Modernes d'Architecture Lorraine (AMAL) œuvrent depuis maintenant une trentaine d'années. « Notre structure, une des premières de ce type, a été créée par des chercheurs de différentes institutions qui souhaitaient se mobiliser afin de sauvegarder des archives d'architecte du XXe siècle. La mission était de les localiser, les traiter et les valoriser. Mais nous n'avons pas pour mission de les stocker. », détaille Catherine Coley, membre de l'association et éminente spécialiste de Jean Prouvé.

AMAL collabore ainsi avec, notamment, l'école d'architecture de Nancy, l'inventaire général de Lorraine ou encore les archives départementales de chaque département lorrain. Au fil du temps, elle s'est mise à collecter des archives d'entrepreneurs et d'ingénieurs, comme France-Lanord & Bichaton, entreprise historique de Nancy ayant participé à la restauration d'endroits importants de la ville.

Afin de mettre en valeur tous ces documents, la struc-



L'AMAL travaille beaucoup sur l'œuvre de Jean Prouvé. Photo Archives

ture agit de plusieurs façons. « Nous organisons régulièrement des expositions et colloques, nous produisons également diverses publications. », explique Denis Grandjean, le président. Ces expositions peuvent avoir lieu dans les collèges et lycées, à la mairie, dans le hall du musée des beaux-arts, ou même dans celui d'un immeuble, avec par exemple la tour Joffre Saint-Thiébaud, conçue par Henri Prouvé. « Cela a permis de sensibiliser ses occupants. » poursuit-il.

L'association peut par ailleurs jouer un rôle salvateur. « Récemment, nous

avons contribué à la sauvegarde du magasin Christophe. » Situé avenue du Général Leclerc, cet ancien magasin de fleurs, à l'architecture atypique, était sur le point d'être démolit. Une pétition et des manifestations pour sa conservation ont finalement porté leurs fruits.

Aujourd'hui, AMAL est davantage tournée vers le terrain, avec des missions d'expertise patrimoniale. Des travaux et recherches sur la première reconstruction lorraine, suite à la première guerre mondiale, font par exemple partie des projets en cours.

## Bataville, pour une remise en marche

C'était bien plus qu'un simple complexe industriel. Bataville, cité ouvrière construite dans les années 30 pour le compte de Tomáš Baťa, créateur de la célèbre marque de chaussures Bata, c'était également un véritable lieu de vie, doté d'importantes infrastructures et d'une architecture emblématique. Situé sur trois communes du Pays des étangs, notamment Moussey, l'endroit a reçu un gros coup de massue en 2001, suite à la cessation d'activité du site, décidée par la direction de Bata.



Le site de Bataville reprend vie progressivement et est même visitable numériquement, grâce aux nouvelles technologies. Photo DR

Depuis, quelques investisseurs ont racheté des bâtiments pour y exercer des activités diverses. Mais ce ne sont pas les seuls à tenter de faire revivre le site. L'association la Chaussure Bataville en a fait son fer de lance. Créée en 2010 par Ghislain Gad, elle a deux objectifs : « préserver et faire connaître le patrimoine de Bataville, et développer sur le site des activités autour des industries culturelles et créatives, afin de relancer des activités économiques », développe Raphaël Schwaller, qui s'occupe du site internet ainsi que des applications nouvelles technologies. Car le numérique joue un rôle important dans la mise en valeur de Bataville. « Nous disposons d'une visite guidée sur smartphone de l'ensemble du site, que nous améliorons sans relâche avec l'utilisation prochaine de la réalité augmentée et virtuelle. » Cette application est gratuite et fonctionne grâce au système Guidigo. Elle décompose la visite en huit étapes interactives, allant des usines à l'ancienne

cantine, en passant par l'église et la piscine. Cette initiative, moderne et cohérente, s'inscrit dans une démarche de valorisation du patrimoine en utilisant des outils adaptés, mais manque encore de soutien financier.

Cela n'empêche pas l'association d'avoir obtenu quelques victoires,

comme la labellisation de Bataville en tant que patrimoine du XXe siècle, ou, plus récemment, l'accord d'une nouvelle charte avec le parc naturel régional de Lorraine et le Ministère de l'environnement, permettant au complexe de faire partie du patrimoine visitable. Pas de doute, la Chaussure Bataville continue son chemin.

L'info

## Les dons augmentent grâce à l'ISF

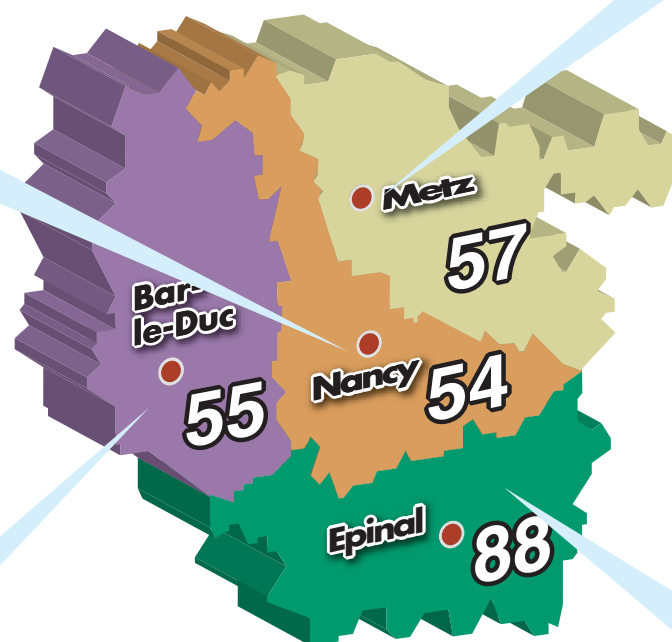
Au moment où l'avenir de l'ISF est remis en cause par plusieurs candidats à la Présidence de 2017, une étude de Recherches & Solidarités décortique les dons liés à cet impôt sur la fortune. Basée sur les chiffres des dons déclarés en 2015 elle fait apparaître près de 45 000 donateurs pour un bilan moyen de plus de 5 000 euros de dons déclarés dans l'année. De plus, année après année, la générosité des personnes soumises à l'ISF progresse, puisque pour 100 € donnés en 2010 on est passé à 180 € en 2015.

Textes : Alexandre Rol

la question

## L'entretien professionnel est-il obligatoire pour les associations employeuses ?

Oui. La loi du 5 mars 2014 a institué l'entretien professionnel tous les 2 ans pour tous les employeurs à partir de mars 2016. Il faut distinguer cet entretien de l'entretien annuel d'évaluation. Il ne s'agit pas de juger du travail effectué mais d'aider le salarié à construire un projet professionnel. Chaque entretien doit faire l'objet d'un compte rendu écrit qui sera repris à l'entretien suivant.



## Préserver la forteresse



Retour au Moyen-Âge le temps d'un repas pour les adhérents de l'association. Photo DR

L'ancienne forteresse médiévale de Dun-sur-Meuse est encore bien en vie. Depuis 1997, l'association Dun-le-Chastel se charge de restaurer et valoriser cet édifice datant du XIe siècle mais bien peu connu, en raison notamment des dommages qu'il a reçus sous Louis XIV puis durant la première guerre mondiale.

« Depuis onze ans nous collaborons avec l'association CHAM (chantiers histoire et architecture médiévales), à travers des chantiers de restauration de remparts. », indique Vincent Mirmont, le président. Ainsi, chaque mois d'août et trois semaines durant, une quinzaine de jeunes bénévoles, encadrés par deux responsables, remontent les remparts éboulés ou usés par le temps et la végétation.

Mais ce n'est pas tout. « Nous réalisons des chantiers d'entretien du chemin de ronde et agrémentons la signalétique. Ces dernières années, nous avons remonté et installé deux répliques d'engins médiévaux, un scorpion et un tunnelon. »

Dans l'objectif d'augmenter le nombre de visites, un jardin médiéval est en réalisation depuis un an, occasionnant un fleurissement du site. Et chaque année, un repas médiéval réservé aux adhérents est organisé, avec pour idée de l'améliorer progressivement, en organisant des fêtes, concerts, ou visites des remparts. En somme, redonner une âme et de l'attractivité aux lieux. C'est bien parti.

## À la découverte du Ban d'Étival

Riche d'une histoire assez fournie, le Ban d'Étival recèle bien des endroits et des éléments patrimoniaux à découvrir davantage.

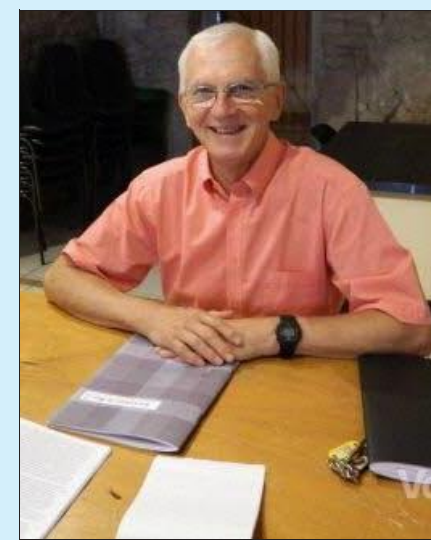
Ce territoire, représentant une zone située entre Raon-l'Étape et Saint-Dié-des-Vosges et ayant pour commune principale Étival-Clairefontaine, fait l'objet d'une attention particulière de la part d'une association, les Amis du Ban d'Étival. Son leitmotiv ? Rechercher, développer, sauvegarder et partager tous les savoirs concernant cet espace.

Chaque année, ces travaux sont retranscrits dans une revue, les Cahiers du Ban. « Elle présente la vie et l'histoire de nos quartiers en s'appuyant sur toutes nos recherches », déclare Daniel Thiéry, le président. La dernière édition, intitulée « Au-delà de la rivière : Clairefontaine » et présentée fin août, avait ainsi pour thème, entre

autres, la rive droite de la Meurthe. Des articles consacrés aux vitraux et orgues de l'église abbatiale étaient aussi présents. En somme, il s'agit, à chaque fois, de faire connaître un nouveau coin remarquable du Ban, en reliant passé et présent, et « montrer les évolutions de la société ».

Régulièrement, des expositions publiques sont organisées, comme lors des Journées d'Histoire Régionale, ou lors de festivals, mais également des conférences et débats. Des visites de sites historiques peuvent aussi figurer au programme. Très récemment, à l'occasion des journées européennes du patrimoine, l'association a notamment proposé des animations sensibilisant à l'histoire et à la vie de la commune du Mémil.

Un village parmi bien d'autres dont les secrets ne demandent qu'à être révélés. Merci les Amis.



Daniel Thiéry, président contribue à mettre en valeur les quartiers du Ban d'Étival. Photo DE

Région **ALSACE**  
**CHAMPAGNE-ARDENNE**  
**LORRAINE**

Découvrez votre Région sur  
[www.alsacechampagneardennelorraine.eu](http://www.alsacechampagneardennelorraine.eu)  
Le site de la Région Alsace Champagne-Ardenne Lorraine